



แผนยุทธศาสตร์
คณะศิลปศาสตร์และวิทยาการจัดการ
มหาวิทยาลัยสงขลานครินทร์ วิทยาเขตสุราษฎร์ธานี
พ.ศ. 2558 – 2561



แผนยุทธศาสตร์
คณะศิลปศาสตร์และวิทยาการจัดการ
มหาวิทยาลัยสงขลานครินทร์ วิทยาเขตสุราษฎร์ธานี
พ.ศ. 2558 – 2561

คำนำ

แผนยุทธศาสตร์คณะศิลปศาสตร์และวิทยาการจัดการ มหาวิทยาลัยสงขลานครินทร์ วิทยาเขตสุราษฎร์ธานี พ.ศ.2558-2561 นี้เป็นแผนที่เพื่อความมุ่งมั่นในการบริหารและพัฒนาคณะฯ ในช่วงระยะเวลา 3 ปี ตามรอบระยะเวลาการดำรงตำแหน่งของคุณบดี เพื่อเป็นเครื่องช่วยกำหนดทิศทางการพัฒนาและการดำเนินงานของคณะ ให้สอดคล้องกับเอกลักษณ์ของคณะ ตามทิศทางการพัฒนาตามแผนยุทธศาสตร์ของวิทยาเขตสุราษฎร์ธานีที่มุ่งสู่ความเป็นผู้นำทางวิชาการในระดับสากล และสนองต่อความต้องการและศักยภาพพื้นฐานของภาคใต้ และร่วมขับเคลื่อนให้มหาวิทยาลัยสงขลานครินทร์ก้าวเป็นมหาวิทยาลัยชั้นนำ 1 ใน 5 ของอาเซียน สู่ มหาวิทยาลัยเพื่อนวัตกรรมและสังคม และร่วมผลักดันให้วิทยาเขตสุราษฎร์ธานี โดยคณะศิลปศาสตร์และวิทยาการจัดการมุ่งที่จะเป็น “เสาหลักทางปัญญาของภูมิภาค ด้านการจัดการ ภาษา และการท่องเที่ยว”

แผนพัฒนามหาวิทยาลัยฯ ฉบับนี้สังเคราะห์ขึ้นจากการประมวลข้อมูลในแง่มุมต่างๆ ที่ครอบคลุมสภาพการณ์อนาคต พลวัตของโลกในศตวรรษที่ 21 บริบทประเทศไทย ร่างความคิดในการเตรียมจัดทำกรอบแผนอุดมศึกษาระยะยาว 15 ปี (ระยะที่ 3) ร่างความคิดในแผนยุทธศาสตร์ระยะยาว 15 ปีของมหาวิทยาลัย ตามข้อเสนอแนะของสภามหาวิทยาลัย และร่างยุทธศาสตร์การพัฒนามหาวิทยาลัยสงขลานครินทร์ วิทยาเขตสุราษฎร์ธานี พ.ศ. 2558 - 2561 เพื่อเป็นแผนแม่บทในการกำหนดนโยบาย แผนงาน แผนปฏิบัติการประจำปี และโครงการต่าง ๆ ในระดับคณะ ระดับสาขาวิชา และระดับหลักสูตร นำไปสู่การร่วมกันขับเคลื่อนคณะไปสู่เป้าหมาย สร้างการยอมรับจากสังคมทั้งภายในและภายนอกต่อไป

คณะศิลปศาสตร์และวิทยาการจัดการ
มกราคม 2559

สารบัญ

	หน้า
ส่วนที่ 1 บทนำ	1
วิสัยทัศน์	1
พันธกิจ	1
ส่วนที่ 2 สถานการณ์ และยุทธศาสตร์เพื่อการพัฒนาในระดับมหาวิทยาลัยและวิทยาเขต	2
สถานการณ์ในระดับประเทศและภูมิภาค	2
ยุทธศาสตร์การพัฒนาของมหาวิทยาลัย	2
ยุทธศาสตร์การพัฒนาของวิทยาเขตสุราษฎร์ธานี	3
ข้อมูลพื้นฐานของคณะในปัจจุบัน	3
ข้อมูลหลักสูตร	3
ข้อมูลบุคลากร	4
ข้อมูลนักศึกษา	4
โครงสร้างองค์กรและโครงสร้างการบริหาร	5
จุดเด่น/จุดแข็งของคณะ 3-5 อันดับ	6
จุดอ่อนของคณะ 3-5 อันดับ	6
สรุปจุดแข็ง/แนวทางเสริมจุดแข็ง จุดที่ควรพัฒนา/ข้อเสนอแนะ ในการปรับปรุงตามรายองค์ประกอบคุณภาพ	6
ส่วนที่ 3 แผนยุทธศาสตร์คณะศิลปศาสตร์และวิทยาการจัดการ พ.ศ.2558-2561	8
วิสัยทัศน์	8
พันธกิจ	8
ภาพแห่งความสำเร็จ	8
คุณลักษณะบัณฑิตที่พึงประสงค์ของคณะศิลปศาสตร์และวิทยาการจัดการ	9
คุณค่าของบุคลากรคณะศิลปศาสตร์และวิทยาการจัดการ	9
ยุทธศาสตร์	9
กลยุทธ์การดำเนินงาน	10
แผนที่กลยุทธ์คณะศิลปศาสตร์และวิทยาการจัดการ	11
ยุทธศาสตร์ที่ 1	12
ยุทธศาสตร์ที่ 2	17
ยุทธศาสตร์ที่ 3	21
ยุทธศาสตร์ที่ 4	23
ยุทธศาสตร์ที่ 5	25

สารบัญ (ต่อ)

	หน้า
ส่วนที่ 4 ตัวชี้วัดความสำเร็จตามแผนยุทธศาสตร์การพัฒนาศิลปศาสตร์ และวิทยาการจัดการมหาวิทยาลัยสงขลานครินทร์ วิทยาเขตสุราษฎร์ธานี พ.ศ. 2558 – 2561	28
ร้อยละเฉลี่ยของรายวิชาในหลักสูตรที่มีการจัดการเรียนการสอนแบบ Active learning / Work Integrated Learning	30
ร้อยละเฉลี่ยของระดับความพึงพอใจของนายจ้าง/ผู้ประกอบการที่มีต่อบัณฑิต ด้านวิชาการและคุณธรรมจริยธรรม	32
ร้อยละเฉลี่ยของนักศึกษาที่สอบผ่านเกณฑ์การทดสอบความรู้ความสามารถ ด้านภาษาต่างประเทศ	34
ร้อยละของจำนวนผลงานวิจัยที่ได้รับการตีพิมพ์เผยแพร่ในระดับนานาชาติต่อ จำนวนอาจารย์ประจำและนักวิจัยประจำ	36
สัดส่วนของรายได้จากการวิจัยทั้งหมดต่อจำนวนอาจารย์ประจำและนักวิจัยประจำ	39
ร้อยละของงานวิจัยหรืองานสร้างสรรค์ที่นำไปใช้ประโยชน์	41
จำนวนโครงการบูรณาการเชิงพื้นที่ที่ประสบความสำเร็จ	43
จำนวนบุคลากรนานาชาติและบุคลากรแลกเปลี่ยน	44
ร้อยละการเพิ่มขึ้นของนักศึกษาต่างชาติและนักศึกษาแลกเปลี่ยน	46
ระดับความสำเร็จของการขับเคลื่อนระบบ PSU System	48
คะแนนการประเมินเกณฑ์คุณภาพการศึกษาเพื่อการดำเนินการที่เป็นเลิศ (Education Criteria for Performance Excellence: EdPEX) ผ่านเกณฑ์คะแนนระดับ 200 คะแนน	49
ร้อยละที่เพิ่มขึ้นของเงินงบประมาณประจำปีของคณะศิลปศาสตร์และวิทยาการจัดการ	50
ร้อยละของอาจารย์ประจำที่ดำรงตำแหน่งทางวิชาการ	51
จำนวนอาจารย์ประจำที่ผ่านการประเมิน PSU-TPSF	52
ร้อยละของจำนวนอาจารย์ประจำที่วุฒิการศึกษาระดับปริญญาเอกต่อจำนวน อาจารย์ประจำทั้งหมด	54
ระดับความพึงพอใจของบุคลากรด้านสุขภาวะ (Happiness)	57

แผนยุทธศาสตร์คณะศิลปศาสตร์และวิทยาการจัดการ
พ.ศ. 2558 – 2561

ส่วนที่ 1 บทนำ

คณะศิลปศาสตร์และวิทยาการจัดการ มหาวิทยาลัยสงขลานครินทร์ วิทยาเขตสุราษฎร์ธานี ได้จัดตั้งขึ้นตามมติที่ประชุมสภามหาวิทยาลัยสงขลานครินทร์ ในคราวประชุมครั้งที่ 306 (4/2551) เมื่อวันที่ 31 พฤษภาคม 2551 ดำเนินงานภายใต้โครงสร้างการบริหารของวิทยาเขตสุราษฎร์ธานี ในรูปแบบการรวมศูนย์บริการประสานภารกิจ โดยมีคณบดีทำหน้าที่เป็น Academic Dean ทำหน้าที่ในการบริหารงานด้านวิชาการ มีการจัดกลุ่มของศาสตร์ที่ใกล้เคียงกันไว้ในคณะเดียวกัน โดยคณะศิลปศาสตร์และวิทยาการจัดการ เป็นการรวมกลุ่มของสาขาวิชาด้านมนุษยศาสตร์และสังคมศาสตร์ไว้ด้วยกันเพื่อร่วมกันสร้างความเข้มแข็งและพัฒนาจุดเด่นทางวิชาการ เพื่อนำคณะไปสู่ความเป็นผู้นำทางวิชาการ โดยหัวหน้าสาขาวิชาเป็นผู้ดูแลกิจกรรมในระดับสาขาวิชา และประธานคณะกรรมการบริหารหลักสูตรเป็นผู้กำกับคุณภาพการศึกษาในระดับหลักสูตร

คณะศิลปศาสตร์และวิทยาการจัดการ จัดการเรียนการสอนในหลักสูตรที่มีลักษณะ บูรณาการศาสตร์ โดยมีหลักสูตรที่เปิดทำการเรียนการสอนทั้งสิ้น 8 หลักสูตร ประกอบด้วยหลักสูตรระดับบัณฑิตศึกษา 1 หลักสูตร ได้แก่ หลักสูตรบริหารธุรกิจมหาบัณฑิต และหลักสูตรระดับปริญญาตรี 7 หลักสูตร ได้แก่ 1) หลักสูตรบริหารธุรกิจบัณฑิต สาขาวิชาการจัดการธุรกิจการท่องเที่ยว 2) หลักสูตรบริหารธุรกิจบัณฑิต สาขาวิชาธุรกิจเทคโนโลยีสารสนเทศ 3) หลักสูตรบริหารธุรกิจบัณฑิต สาขาวิชาพัฒนาธุรกิจ 4) หลักสูตรรัฐประศาสนศาสตร์บัณฑิต สาขาวิชาการจัดการรัฐกิจและวิสาหกิจ 5) หลักสูตรศิลปศาสตรบัณฑิต สาขาวิชาภาษา การสื่อสารและธุรกิจ 6) หลักสูตรเศรษฐศาสตร์บัณฑิต สาขาวิชาเศรษฐศาสตร์ธุรกิจ และ 7) หลักสูตรบัญชีบัณฑิต โดยจัดการเรียนการสอนเน้นให้นักศึกษาได้เรียนรู้จากการปฏิบัติจริงด้วยระบบสหกิจศึกษาและฝึกงาน

วิสัยทัศน์

คณะศิลปศาสตร์และวิทยาการจัดการ เป็นเสาหลักทางปัญญาของภูมิภาค ด้านการจัดการ ภาษา และการท่องเที่ยว (The Faculty of Liberal Arts and Management Sciences is an intellectual anchor for the region in management, languages, and tourism)

พันธกิจ

1. ผลิตบัณฑิตด้านการจัดการ ภาษา และการท่องเที่ยวที่มีคุณธรรม ความรู้ ทักษะทางปัญญา สมรรถนะ และโลกทัศน์สากล ที่สอดคล้องกับความต้องการในภูมิภาค
2. สร้างความเป็นผู้นำด้านวิชาการและผลงานวิจัยทางด้านการจัดการ ภาษา และการท่องเที่ยว ที่สามารถใช้เป็นแนวทางในการพัฒนา และแก้ไขปัญหาทั้งด้านเศรษฐกิจ สังคม และวัฒนธรรมในภูมิภาคได้อย่างมีประสิทธิภาพ
3. พัฒนาคณะให้เป็นสังคมฐานความรู้ บนพื้นฐานพหุวัฒนธรรม ที่สามารถบริหารจัดการด้านวิชาการได้อย่างมีประสิทธิภาพ

ส่วนที่ 2 สถานการณ์ และยุทธศาสตร์เพื่อการพัฒนาในระดับมหาวิทยาลัยและวิทยาเขต

สถานการณ์ในระดับประเทศและภูมิภาค

ในปี พ.ศ. 2559 ประเทศไทยจะเข้าสู่ประชาคมอาเซียน ซึ่งนำไปสู่การสร้างความร่วมมือและการแลกเปลี่ยนด้านเศรษฐกิจ สังคม และวัฒนธรรมร่วมกันในกลุ่มประเทศสมาชิก ร่วมทั้งการให้โอกาสการสร้างความร่วมมือทางการศึกษาระหว่างสถาบันการศึกษาเพื่อพัฒนาความก้าวหน้าทางวิชาการร่วมกัน นอกจากนี้ การเคลื่อนย้ายโดยอิสระสำหรับกลุ่มอาชีพเฉพาะทางบางสาขาอาชีพ เป็นตัวเร่งในการปรับตัวของสถาบันการศึกษา และภาคแรงงานให้เข้าสู่การเป็นนานาชาติรวดเร็วขึ้น

วิทยาเขตสุราษฎร์ธานี ตั้งอยู่ในพื้นที่ภาคใต้ตอนบน ซึ่งมีทรัพยากรการท่องเที่ยวที่สามารถดึงดูดนักท่องเที่ยวทั้งชาวไทยและชาวต่างชาติ โดยรายได้จากการท่องเที่ยวเป็นแรงผลักดันสำคัญที่ส่งผลให้มูลค่าผลิตภัณฑ์มวลรวมจังหวัดสุราษฎร์ธานีอยู่ใน 10 อันดับแรกของประเทศไทยมาโดยตลอด การผลิตบัณฑิตและผลงานทางวิชาการในสาขาภาษา และสาขาท่องเที่ยวจึงเป็นการตอบสนองความต้องการทางเศรษฐกิจ และสังคมของภูมิภาค

นอกจากนั้น การเติบโตทางเศรษฐกิจของจังหวัดสุราษฎร์ธานีและจังหวัดใกล้เคียง ส่งผลให้มีการพัฒนาให้จังหวัดสุราษฎร์ธานีไปสู่การเป็นศูนย์กลางทั้งทางเศรษฐกิจ และการบริหารภาครัฐของภาคใต้ตอนบน โดยสังเกตได้จากการเพิ่มขึ้นของการจดทะเบียนธุรกิจใหม่อย่างต่อเนื่อง และการจัดขยายขนาดหน่วยงานที่เป็นศูนย์กลางทางการบริหารราชการในพื้นที่จังหวัดสุราษฎร์ธานี สอดคล้องกับการผลิตบัณฑิต และการสร้างความเป็นผู้นำทางวิชาการด้านการจัดการ ในสาขาบริหารธุรกิจ เศรษฐศาสตร์ธุรกิจ พัฒนาธุรกิจ บัญชี และรัฐประศาสนศาสตร์ ของคณะฯ ช่วยรองรับการเติบโตทางเศรษฐกิจทั้งในระดับภูมิภาค ระดับประเทศ และระดับภูมิภาคเอเชียตะวันออกเฉียงใต้อีกด้วย

ยุทธศาสตร์การพัฒนาของมหาวิทยาลัย

มหาวิทยาลัยสงขลานครินทร์มีวิสัยทัศน์ที่จะมุ่งเป็นมหาวิทยาลัยชั้นนำในระดับภูมิภาคเอเชีย ทำหน้าที่ผลิตบัณฑิต บริการวิชาการ และทำนุบำรุงวัฒนธรรม โดยมีภารกิจพื้นฐาน โดยมีพันธกิจในการพัฒนา มหาวิทยาลัยให้เป็นสังคมฐานความรู้บนพื้นฐานพหุวัฒนธรรมและหลักเศรษฐกิจพอเพียง โดยให้ผู้ใฝ่รู้ได้มีโอกาสเข้าถึงความรู้ในหลากหลายรูปแบบ การสร้างความเป็นผู้นำทางวิชาการ ในสาขาที่สอดคล้องกับ ศักยภาพพื้นฐานของภาคใต้และเชื่อมโยงสู่เครือข่ายสากล รวมทั้งการผสมผสานและประยุกต์ความรู้บนพื้นฐานประสบการณ์การปฏิบัติสู่การการสอนเพื่อสร้างปัญญา คุณธรรม สมรรถนะและโลกทัศน์สากลให้แก่บัณฑิต เพื่อขับเคลื่อนมหาวิทยาลัยสงขลานครินทร์ก้าวเป็นมหาวิทยาลัยเพื่อนวัตกรรมและสังคม และมุ่งเป็น มหาวิทยาลัยชั้นนำ 1 ใน 5 ของอาเซียน

ยุทธศาสตร์การพัฒนาของวิทยาเขตสุราษฎร์ธานี

วิทยาเขตสุราษฎร์ธานีมีวิสัยทัศน์ในการเป็นผู้นำทางวิชาการในระดับสากล และสนองต่อความต้องการและศักยภาพพื้นฐานของภาคใต้ โดยมียุทธศาสตร์การพัฒนาในการผลิตบัณฑิตคุณภาพสูงระดับสากล และสร้างทรัพยากรมนุษย์ที่ตรงกับบริบทของสังคม การเป็นวิทยาเขตเพื่อนวัตกรรมและสังคม การก้าวสู่ความเป็นนานาชาติ การมีระบบการบริหารจัดการที่ทรงประสิทธิภาพ และการมีระบบบริหารการเงินและทรัพยากรบุคคลเพื่อเพิ่มคุณค่า เพื่อให้วิทยาเขตสุราษฎร์ธานีไปสู่การเป็น “Prince of Songkla University Surat Thani Innovative Campus”

ข้อมูลพื้นฐานของคณะในปัจจุบัน

ข้อมูลหลักสูตร

หลักสูตรการศึกษาแบ่งเป็น หลักสูตรระดับปริญญาตรีและหลักสูตรระดับบัณฑิตศึกษา โดยมีข้อมูลหลักสูตรแต่ละสาขาที่เปิดสอนตามของคณะ ณ เดือนธันวาคม ปีการศึกษา 2558) ดังนี้

ระดับปริญญาตรี : ปัจจุบันคณะศิลปศาสตร์และวิทยาการจัดการ มีหลักสูตรการศึกษาระดับปริญญาตรีจำนวน 7 หลักสูตร ได้แก่

- หลักสูตรบัญชีบัณฑิต (สองภาษา)
- หลักสูตรบริหารธุรกิจบัณฑิต สาขาวิชาธุรกิจเทคโนโลยีสารสนเทศ
- หลักสูตรบริหารธุรกิจบัณฑิต สาขาวิชาพัฒนาธุรกิจ
- หลักสูตรรัฐประศาสนศาสตรบัณฑิต สาขาวิชาการจัดการรัฐกิจและวิสาหกิจ
- หลักสูตรศิลปศาสตรบัณฑิต สาขาวิชาภาษา การสื่อสารและธุรกิจ
- หลักสูตรเศรษฐศาสตรบัณฑิต สาขาวิชาเศรษฐศาสตร์ธุรกิจ

ระดับบัณฑิตศึกษา : ปัจจุบันคณะศิลปศาสตร์และวิทยาการจัดการ มีหลักสูตรระดับบัณฑิตศึกษาจำนวน 1 หลักสูตร ได้แก่ หลักสูตรบริหารธุรกิจมหาบัณฑิต

ข้อมูลบุคลากร

บุคลากรคณะศิลปศาสตร์และวิทยาการจัดการ ณ วันที่ 15 มกราคม 2559 รวมทั้งสิ้น 59 คน แบ่งเป็น ข้าราชการ 4 คน พนักงานมหาวิทยาลัย 42 คน พนักงานเงินรายได้ 9 คน อาจารย์ชาวต่างประเทศ 3 คน และพนักงานสัญญาจ้าง 1 คน โดยข้อมูลบุคลากรจำแนกตามวุฒิการศึกษาและตำแหน่งทางวิชาการ ดังนี้

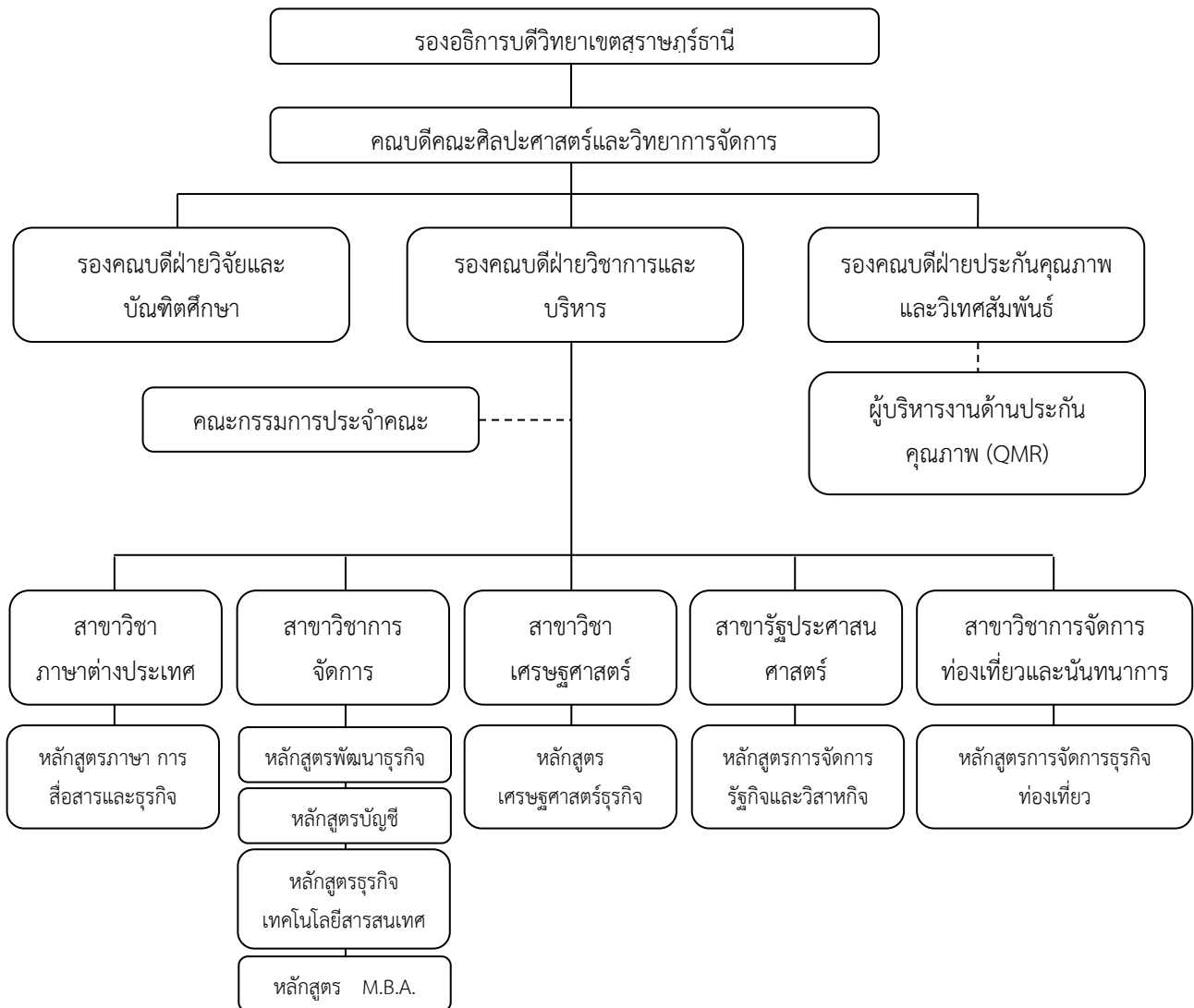
สาขาวิชา	จำนวนอาจารย์ (คน)					
	ชาวต่างประเทศ	ตำแหน่งทางวิชาการ		วุฒิการศึกษา		
		ผศ.	รศ.	ป.ตรี	ป.โท	ป.เอก
1. การจัดการ	-	2	-	-	8	7
2. การจัดการท่องเที่ยวและนันทนาการ	-	1	-	-	7	2
3. ภาษาต่างประเทศ	3	2	-	3	15	1
4. รัฐประศาสนศาสตร์	-	1	-	-	6	3
5. เศรษฐศาสตร์	-	-	-	-	3	4
รวมคณะ	3	6	-	3	39	17

ข้อมูลนักศึกษา

จำนวนนักศึกษาคณะศิลปศาสตร์และวิทยาการจัดการ ณ วันที่ 31 กรกฎาคม 2558 รวมทั้งสิ้น 1,902 คน แยกตามสาขาวิชาและชั้นปีดังนี้

หลักสูตร	จำนวนนักศึกษาคงอยู่ตามปีที่เข้าศึกษา (คน)						รวม
	52	53	54	55	56	57	
ระดับปริญญาตรี							1,897
1. การจัดการธุรกิจการท่องเที่ยว	0	0	0	104	120	94	318
2. การจัดการรัฐกิจและวิสาหกิจ	0	0	5	127	124	122	389
3. ธุรกิจเทคโนโลยีสารสนเทศ	4	1	26	33	60	78	202
4. พัฒนาธุรกิจ	1	1	9	103	100	110	324
5. ภาษา การสื่อสารและธุรกิจ	0	3	5	97	99	147	350
6. เศรษฐศาสตร์ธุรกิจ	0	0	7	77	101	129	314
ระดับปริญญาโท							5
1. บริหารธุรกิจมหาบัณฑิต	0	0	0	0	0	5	5
รวมคณะศิลปศาสตร์และวิทยาการจัดการ	5	5	52	541	604	695	1,902

โครงสร้างองค์กรและโครงสร้างการบริหาร



จุดเด่น/จุดแข็งของคณะ 3-5 อันดับ

1) การส่งเสริมพัฒนานักศึกษา มีการดำเนินโครงการที่สอดคล้องกับระดับชั้นปีทั้ง 4 ชั้นปี และกิจกรรมของสาขาวิชาสามารถนำไปใช้ในการประกอบวิชาชีพได้จริง เช่น การสอบ Single license และโครงการ Click 2 win/ TFEX

2) ทุกกิจกรรมยึดพระราชปณิธานของพระราชบิดา ที่ว่า “ถือประโยชน์กิจเพื่อนมนุษย์เป็นกิจที่หนึ่ง” จึงได้ปลูกฝัง ส่งเสริมทางด้านคุณธรรม จริยธรรม และจิตอาสา อย่างเป็นระบบ ส่งผลต่อการพัฒนาอัตลักษณ์บัณฑิตอย่างเป็นรูปธรรม

3) มีคณบดีเป็นต้นแบบด้านการวิจัยและการเผยแพร่ผลงานวิจัยระดับนานาชาติ มีส่วนกระตุ้นและสร้างแรงบันดาลใจให้คณาจารย์ในคณะทำผลงานวิจัยเพิ่มขึ้น

จุดอ่อนของคณะ 3-5 อันดับ

1) อาจารย์มีคุณวุฒิระดับปริญญาเอก ร้อยละ 32.43 และตำแหน่งทางวิชาการ ร้อยละ 9.01 ควรมีแผนพัฒนาด้านคุณวุฒิและตำแหน่งวิชาการของอาจารย์เป็นรายบุคคล และมีการกำกับติดตามให้ดำเนินการตามแผนอย่างเป็นระบบ

2) แผนบริการนักศึกษาและแผนกิจกรรมนักศึกษาของคณะไม่ชัดเจน ควรเชื่อมโยงแผนบริการนักศึกษาและแผนกิจกรรมนักศึกษาของคณะกับแผนของวิทยาเขต และถ่ายทอดแผนสู่สาขาวิชาและหลักสูตร

3) จำนวนนักศึกษาเต็มเวลาเทียบเท่าต่อจำนวนอาจารย์ประจำ สูงกว่าเกณฑ์มาตรฐานมาก (1: 88.28) การแก้ปัญหาควรเพิ่มอาจารย์พิเศษ อาจารย์อัตราจ้าง และวิเคราะห์อัตรากำลัง รวมทั้งหามาตรการจูงใจ

4) โครงการบริการวิชาการ ประเภทที่หารายได้ยังมีน้อย ควรใช้ศักยภาพของศาสตร์ของคณะมาสร้างหลักสูตรที่ตรงกับความต้องการของสังคม และใช้ความเชี่ยวชาญของวิทยาลัยชุมชนฯ ประชาสัมพันธ์ไปอย่างกลุ่มเป้าหมาย และควรกำหนดส่วนแบ่งรายได้กลับไปยังคณะ

สรุปจุดแข็ง/แนวทางเสริมจุดแข็ง จุดที่ควรพัฒนา/ข้อเสนอแนะในการปรับปรุง ตามรายงานองค์ประกอบคุณภาพ

จุดแข็ง/แนวทางเสริมจุดแข็ง

1. การส่งเสริมพัฒนานักศึกษา มีการดำเนินโครงการที่สอดคล้องกับระดับชั้นปีทั้ง 4 ชั้นปี และกิจกรรมของสาขาวิชาสามารถนำไปใช้ในการประกอบวิชาชีพได้จริง เช่น การสอบ Single license และโครงการ Click 2 win/TFEX

2. ทุกกิจกรรมยึดพระราชปณิธานของพระราชบิดา ที่ว่า “ถือประโยชน์กิจเพื่อนมนุษย์เป็นกิจที่หนึ่ง” จึงได้ปลูกฝัง ส่งเสริมทางด้านคุณธรรม จริยธรรม และจิตอาสา อย่างเป็นระบบ ส่งผลต่อการพัฒนาอัตลักษณ์บัณฑิตอย่างเป็นรูปธรรม

3. มีคณบดีเป็นต้นแบบด้านการวิจัยและการเผยแพร่ผลงานวิจัยระดับนานาชาติ มีส่วนกระตุ้นและสร้างแรงบันดาลใจให้คณาจารย์ในคณะทำผลงานวิจัยเพิ่มขึ้น

4. การทำโครงการบริการวิชาการทำได้ครอบคลุมหลายมิติ ทั้งเชิงการท่องเที่ยว การอนุรักษ์พัฒนาสิ่งแวดล้อม ส่งผลให้ชุมชนเกิดความเข้มแข็ง

5. คณบดีปฏิบัติเฉพาะภารกิจด้านวิชาการ (Academic dean) ทำให้มีเวลาพัฒนางานด้านวิชาการอย่างเต็มที่

6. ทุกกิจกรรมยึดพระราชปณิธานของพระราชบิดา ที่ว่า “ถือประโยชน์กิจเพื่อนมนุษย์เป็นกิจที่หนึ่ง” จึงได้ปลูกฝัง ส่งเสริมทางด้านคุณธรรม จริยธรรม และจิตอาสา อย่างเป็นระบบ ส่งผลต่อการพัฒนาอัตลักษณ์บัณฑิตอย่างเป็นรูปธรรม

จุดที่ควรพัฒนา/ข้อเสนอแนะในการปรับปรุง

1. อาจารย์มีคุณวุฒิระดับปริญญาเอก ร้อยละ 32.43 และตำแหน่งทางวิชาการ ร้อยละ 9.01 ควรมีแผนพัฒนาด้านคุณวุฒิและตำแหน่งวิชาการของอาจารย์เป็นรายบุคคล และมีการกำกับติดตามให้ดำเนินการตามแผนอย่างเป็นระบบ

2. แผนบริการนักศึกษาและแผนกิจกรรมนักศึกษาของคณะไม่ชัดเจน ควรเชื่อมโยงแผนบริการนักศึกษาและแผนกิจกรรมนักศึกษาของคณะกับแผนของวิทยาเขต และถ่ายทอดแผนสู่สาขาวิชาและหลักสูตร

3. จำนวนนักศึกษาเต็มเวลาเทียบเท่าต่อจำนวนอาจารย์ประจำ สูงกว่าเกณฑ์มาตรฐานมาก (1: 88.28) การแก้ปัญหาควรเพิ่มอาจารย์พิเศษ อาจารย์อัตราจ้าง และวิเคราะห์อัตรากำลัง รวมทั้งหามาตรการจูงใจ

4. มีเงินสนับสนุนการวิจัยอย่างเพียงพอ แต่มีผู้ทำสัญญาขอรับทุนวิจัยน้อย คณะจึงควรหามาตรการกระตุ้นและสนับสนุนให้คณาจารย์ขอทุนวิจัยเพิ่มขึ้น

5. โครงการบริการวิชาการ ประเภทที่หารายได้ยังมีน้อย ควรใช้ศักยภาพของศาสตร์ของคณะมาสร้างหลักสูตรที่ตรงกับความต้องการของสังคม และใช้ความเชี่ยวชาญของวิทยาลัยชุมชนฯ ประชาสัมพันธ์ไปอย่างกลุ่มเป้าหมาย และควรกำหนดส่วนแบ่งรายได้กลับไปยังคณะ

6. แผนทำนุบำรุงศิลปวัฒนธรรมของคณะไม่ชัดเจน ควรเชื่อมโยงแผนทำนุบำรุงศิลปวัฒนธรรมของคณะกับแผนของวิทยาเขต และถ่ายทอดแผนสู่สาขาวิชาและหลักสูตร

7. การกำหนดปัจจัยเสี่ยงที่เกิดจากปัจจัยภายนอก ควรต้องมีการวิเคราะห์โอกาสผลกระทบ ระดับความเสี่ยง การทำแผนบริหารความเสี่ยง การจัดการความเสี่ยง เพื่อให้ความเสี่ยงลดลงอย่างเป็นรูปธรรม

8. การจัดการความรู้ ต้องกำหนดประเด็นต้องครอบคลุมอย่างน้อย 2 ภารกิจ คือ ด้านการผลิตบัณฑิต และการวิจัย อย่างชัดเจน กำหนดกลุ่มเป้าหมาย กิจกรรมแลกเปลี่ยนเรียนรู้ ถอดบทเรียนและบันทึกที่นำไปสู่การเป็นแนวปฏิบัติที่ดี เผยแพร่และนำไปปฏิบัติ

9. ผลการประเมินความพึงพอใจของบุคลากรที่เกี่ยวกับการดำเนินการตามจุดเน้นและจุดเด่น เป็นความคิดเห็นของบุคลากรทั้งมหาวิทยาลัย ยังไม่สะท้อนความพึงพอใจของบุคลากรในวิทยาเขต ไม่สามารถนำมาใช้ประโยชน์เพื่อการพัฒนา

10. เกณฑ์ในการประเมิน ตัวบ่งชี้ 8.2 ระดับความสำเร็จในการรับนักศึกษาได้ตามเป้าหมาย ควรกำหนดช่วงคะแนนทั้งทางบวกและทางลบ

ส่วนที่ 3 แผนยุทธศาสตร์คณะศิลปศาสตร์และวิทยาการจัดการ พ.ศ. 2558 – 2561

วิสัยทัศน์

คณะศิลปศาสตร์และวิทยาการจัดการ เป็นเสาหลักทางปัญญาของภูมิภาค ด้านการจัดการ ภาษา และการท่องเที่ยว (The Faculty of Liberal Arts and Management Sciences is an intellectual anchor for the region in management, languages, and tourism)

พันธกิจ

1. ผลิตบัณฑิตด้านการจัดการ ภาษา และการท่องเที่ยวที่มีคุณธรรม ความรู้ ทักษะทางปัญญา สมรรถนะ และโลกทัศน์สากล ที่สอดคล้องกับความต้องการในภูมิภาค
2. สร้างความเป็นผู้นำด้านวิชาการและผลงานวิจัยทางด้านการจัดการ ภาษา และการท่องเที่ยว ที่สามารถใช้เป็นแนวทางในการพัฒนา และแก้ไขปัญหาทั้งด้านเศรษฐกิจ สังคม และวัฒนธรรมในภูมิภาคได้อย่างมีประสิทธิภาพ
3. พัฒนาคณะให้เป็นสังคมฐานความรู้ บนพื้นฐานพหุวัฒนธรรม ที่สามารถบริหารจัดการด้าน วิชาการได้อย่างมีประสิทธิภาพ

ภาพแห่งความสำเร็จ

ขับเคลื่อนคณะศิลปศาสตร์และวิทยาการจัดการไปสู่เป้าหมายดังนี้ ในปี พ.ศ. 2561

1. ด้านการผลิตบัณฑิต
 - 1.1. มีหลักสูตรระดับบัณฑิตศึกษาไม่น้อยกว่า 2 หลักสูตร
 - 1.2. มีนวัตกรรมการจัดการเรียนการสอน
 - 1.3. มีระบบการจัดการเรียนการสอนที่เน้นพัฒนาทักษะที่จำเป็นในศตวรรษที่ 21 ให้แก่นักศึกษา
 - 1.4. มีความร่วมมือด้านการเรียนการสอนกับมหาวิทยาลัยในต่างประเทศอย่างน้อย 5 ประเทศ
2. ด้านการเป็นผู้นำทางวิชาการและผลงานวิจัย
 - 2.1. มีการทำงานเชิงรุกเพื่อผลิตองค์ความรู้และสร้างเครือข่ายการผลิตองค์ความรู้ และการแก้ปัญหาชุมชนในภูมิภาคและตอบโจทก์ความต้องการของสังคมในภูมิภาคอย่างต่อเนื่อง
 - 2.2. บุคลากรได้รับทุนวิจัยเฉลี่ยต่อหัว 75,000 บาท และมีผลงานการเผยแพร่ผลงานทาง วิชาการระดับชาติ/นานาชาติ 0.50 ผลงานต่อคนต่อปี
 - 2.3. มีการจัดตั้งกลุ่มวิจัยอย่างน้อย 2 กลุ่ม
 - 2.4. มีการสร้างความร่วมมือในการทำวิจัยกับมหาวิทยาลัยทั้งในและต่างประเทศ อย่างน้อย 2 โครงการ

คุณลักษณะบัณฑิตที่พึงประสงค์ของคณะศิลปศาสตร์และวิทยาการจัดการ

1. ไม่เห็นแก่ตัว
2. มีทักษะการสื่อสารภาษาอังกฤษ
3. มีทักษะการเป็นผู้ประกอบการ
4. รู้รอบ เศรษฐกิจ สังคม วัฒนธรรม และ ASEAN

คุณค่าของบุคลากรคณะศิลปศาสตร์และวิทยาการจัดการ

ถือประโยชน์เพื่อนมนุษย์เป็นกิจที่หนึ่ง

1. การทำงานภายใต้ข้อจำกัด
2. การทำงานเป็นทีม
3. การรับผิดชอบต่อผลของงาน
4. การพัฒนาอย่างต่อเนื่อง
5. การสื่อสารสร้างความเข้าใจ
6. การเคารพให้เกียรติกันและกัน
7. การให้กำลังใจกันและกัน
8. การมีคุณธรรม จริยธรรม

ยุทธศาสตร์

คณะศิลปศาสตร์และวิทยาการจัดการได้กำหนดยุทธศาสตร์ตามยุทธศาสตร์ของมหาวิทยาลัย ซึ่งได้ผ่านการวิเคราะห์สภาพแวดล้อมภายในและภายนอกในแผนพัฒนามหาวิทยาลัยสงขลานครินทร์พ.ศ. 2558-2561 กำหนดยุทธศาสตร์ไว้ 5 ด้าน และได้วางเป้าประสงค์ของแต่ละยุทธศาสตร์ไว้ดังนี้

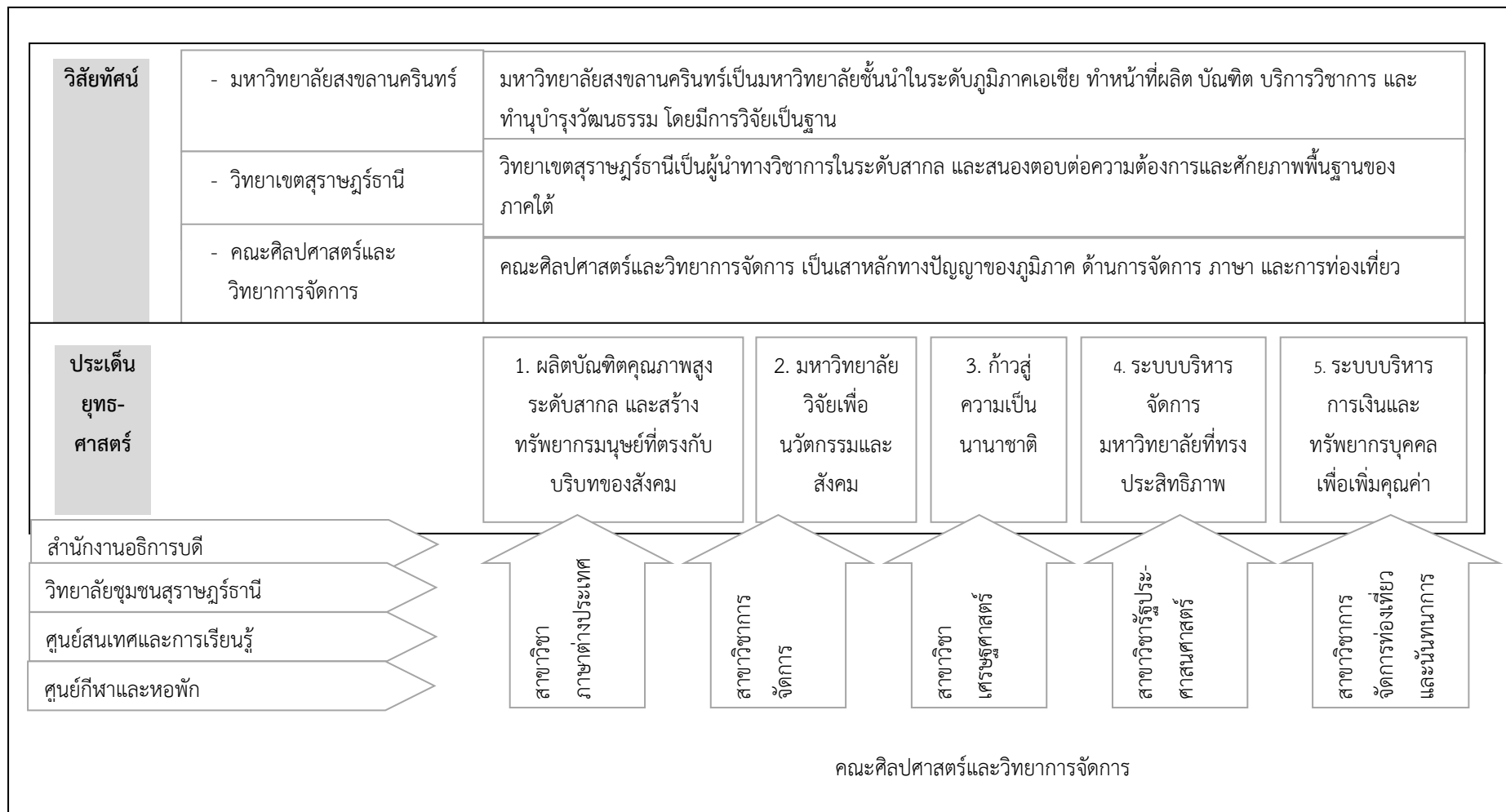
ประเด็นยุทธศาสตร์	เป้าประสงค์
ยุทธศาสตร์ที่ 1 ผลิตบัณฑิตคุณภาพสูงระดับสากล และสร้าง ทรัพยากรมนุษย์ที่ตรงกับบริบทของสังคม	1.1 บัณฑิตมีความเข้มแข็งทางวิชาการทั้งระดับปริญญาตรี และบัณฑิตศึกษา เพื่อมุ่งสู่การเป็นมหาวิทยาลัย นวัตกรรม โดยมีทักษะของพลเมืองโลกในศตวรรษที่ 21สามารถเข้าสู่ตลาดงานสากล และสร้างงานเองได้
	1.2 บัณฑิตเป็นคนดีมีคุณธรรม จริยธรรมและจิตสาธารณะ สะท้อนเอกลักษณ์ความเป็นบัณฑิต มหาวิทยาลัย สงขลานครินทร์
ยุทธศาสตร์ที่ 2 มหาวิทยาลัยวิจัยเพื่อนวัตกรรมและสังคม (University Engagement)	2.1 งานวิจัยสามารถพัฒนาต่อยอดนำไปสู่นวัตกรรมและ การพัฒนาเชิงพาณิชย์ในภาคอุตสาหกรรม เพื่อยกระดับ สังคมและเพิ่มขีดความสามารถการแข่งขันของประเทศ
	2.2 ชุมชนมีความเข้มแข็ง สามารถพึ่งตนเองได้และมี เศรษฐกิจที่ยั่งยืน

ประเด็นยุทธศาสตร์	เป้าประสงค์
	2.3 การมีความสัมพันธ์อันดีกับชุมชนและศิษย์เก่า
ยุทธศาสตร์ที่ 3 ก้าวสู่ความเป็นนานาชาติ	3.1 พัฒนาสู่การเป็น Education Hub ในภูมิภาค
ยุทธศาสตร์ที่ 4 ระบบบริหารจัดการมหาวิทยาลัยที่ทรง ประสิทธิภาพ	4.1 องค์กรมีสมรรถนะสูงภายใต้ระบบ PSU System
ยุทธศาสตร์ที่ 5 ระบบบริหารการเงินและทรัพยากรบุคคลเพื่อ เพิ่มคุณค่า	5.1 การบริหารการเงินและทรัพย์สินที่มีประสิทธิภาพ
	5.2 การบริหารบุคคลที่มีคุณค่า

กลยุทธ์การดำเนินงาน

เพื่อให้การดำเนินงานของคณะศิลปศาสตร์และวิทยาการจัดการ บรรลุผลตามตัวชี้วัดความสำเร็จ และเป้าหมายในปี 2561 ที่กำหนดในแต่ละยุทธศาสตร์ตามที่มหาวิทยาลัยกำหนดกลยุทธ์ในแต่ละยุทธศาสตร์ เป้าประสงค์กลยุทธ์โครงการ กิจกรรมผู้รับผิดชอบ ดังนี้

แผนที่กลยุทธ์คณะศิลปศาสตร์และวิทยาการจัดการ



ยุทธศาสตร์ที่ 1

ผลิตบัณฑิตคุณภาพสูงระดับสากล และสร้างทรัพยากรมนุษย์ที่ตรงกับบริบทของสังคม

ตัวชี้วัดความสำเร็จ (เป้าหมาย)

1. ร้อยละเฉลี่ยของรายวิชาในหลักสูตรที่มีการจัดการเรียนการสอนแบบ Active Learning/Work Integrated Learning (ร้อยละ 50)
2. ร้อยละเฉลี่ยของระดับความพึงพอใจของนายจ้าง/ผู้ประกอบการที่มีต่อบัณฑิตด้านวิชาการ และคุณธรรมจริยธรรม (ร้อยละ 85)
3. ร้อยละเฉลี่ยของนักศึกษาที่สอบผ่านเกณฑ์การทดสอบความรู้ความสามารถด้านภาษาต่างประเทศ (ร้อยละ 60)

เป้าประสงค์	กลยุทธ์	กิจกรรม/โครงการ	ผู้รับผิดชอบ
1.1 บัณฑิตมีความเข้มแข็ง ทางวิชาการทั้งระดับปริญญาตรี และบัณฑิตศึกษา เพื่อมุ่งสู่การเป็นมหาวิทยาลัยนวัตกรรม โดยมีทักษะของพลเมืองโลกในศตวรรษที่ 21 สามารถเข้าสู่ตลาดงานสากล และสร้างงานเองได้	1. พัฒนาระบบการศึกษาที่มีความยืดหยุ่นและโปรแกรมการเรียนที่เหมาะสมเพื่อรองรับความหลากหลายและเข้าสู่สากล	1. จัดระบบเทียบโอนหน่วยกิต รายวิชาของมหาวิทยาลัยในต่างประเทศ 2. การพัฒนาหลักสูตรนานาชาติในระดับปริญญาตรี 3. การพัฒนาหลักสูตรบัณฑิตศึกษา	รองคณบดีฝ่ายวิชาการฯ /หัวหน้าสาขาวิชา

เป้าประสงค์	กลยุทธ์	กิจกรรม/โครงการ	ผู้รับผิดชอบ
<p>1.1 บัณฑิตมีความเข้มแข็ง ทางวิชาการทั้งระดับปริญญาตรีและบัณฑิตศึกษา เพื่อมุ่งสู่การเป็นมหาวิทยาลัยนวัตกรรม โดยมีทักษะของพลเมืองโลกในศตวรรษที่ 21 สามารถเข้าสู่ตลาดงานสากล และสร้างงานเองได้</p>	<p>2. พัฒนาภาษา และทักษะด้านการสื่อสารของบัณฑิตไปสู่ระดับที่สามารถใช้สื่อสารกับประชาคมโลกได้อย่างเข้าใจและถูกต้อง</p>	<ol style="list-style-type: none"> 1. การบูรณาการรายวิชากับโปรแกรม Tell Me More 2. การปรับปรุงหลักสูตรให้มีรายวิชา TOEIC เป็นวิชาซีพีเลือกหรือเลือกเสรี (หลักสูตรปรับปรุงปี 2560) – ภาษา <ol style="list-style-type: none"> 2.1 หลักสูตรปัจจุบันให้เพิ่มรายวิชา TOEIC เป็นวิชาเลือกเสรี 3. โครงการติวและจัดสอบ TOEIC 4. โครงการติวและจัดสอบ PSU English Test – งบพัฒนาภาษา 5. การกำหนดให้มีการสอนเป็นภาษาอังกฤษอย่างน้อยร้อยละ 50 ในรายวิชา 6. การจัดสภาพแวดล้อมและสร้างบรรยากาศการใช้ภาษาอังกฤษ เช่น English day Movie day กิจกรรมพัฒนานักศึกษา (คณะกรรมการพัฒนาภาษาวิทยาเขต) 7. โครงการพัฒนาทักษะทางภาษา สำหรับนักศึกษาสาขาหลักสูตรภาษา การสื่อสารและธุรกิจ 8. การตั้ง Learning Center / Learning Space ในห้องสมุด 9. สอบวัดระดับภาษาอังกฤษ และจัดชั้นเรียนตามผลการวัดระดับภาษาอังกฤษของนักศึกษา (คณะกรรมการพัฒนาภาษาวิทยาเขต) 10. จัดวิชาเตรียมความพร้อมภาษาอังกฤษสำหรับนักศึกษาที่มีคะแนนภาษาอังกฤษไม่ผ่านเกณฑ์ 11. โครงการพัฒนาอาจารย์ผู้สอน: อบรมเชิงปฏิบัติการด้านการจัดการเรียนการสอนเป็นภาษาอังกฤษทั้งรายวิชา 	<p>รองคณบดีฝ่ายวิชาการและบริหาร /หัวหน้าสาขาวิชาภาษาต่างประเทศ (ข้อ 1-5) /รองคณบดีฝ่ายประกันคุณภาพฯ (ข้อ 6-7)</p>

เป้าประสงค์	กลยุทธ์	กิจกรรม/โครงการ	ผู้รับผิดชอบ
1.1 บัณฑิตมีความเข้มแข็ง ทางวิชาการทั้งระดับปริญญาตรีและบัณฑิตศึกษา เพื่อมุ่งสู่การเป็นมหาวิทยาลัยนวัตกรรม โดยมีทักษะของพลเมืองโลกในศตวรรษที่ 21 สามารถเข้าสู่ตลาดงานสากลและสร้างงานเองได้		12. จัดชั้นเรียนให้นักศึกษาไทยสามารถเข้าร่วมเรียนกับนักศึกษาแลกเปลี่ยนชาวต่างชาติ 13. จัดชั้นเรียนขนาดเล็กสำหรับชั้นเรียนที่จัดการเรียนการสอนเป็นภาษาอังกฤษทั้งรายวิชา	
	3. สนับสนุนการสร้างหลักสูตรที่ทำให้บัณฑิตสามารถสร้างงานเองได้และเป็นที่ต้องการของตลาดงาน	1. การปรับปรุงหลักสูตรให้มีรายวิชาด้านผู้ประกอบการ เป็นวิชาชีพเลือกหรือเลือกเสรี จัดทำฐานข้อมูลสถานประกอบการสหกิจศึกษา/ฐานข้อมูลอาจารย์สหกิจ 2. การกำหนดให้มีการเรียนการสอนแบบ Active Learning/ Work Integrated Learning อย่างน้อยร้อยละ 50 ในรายวิชาให้มีการประเมินการจัดทำสหกิจศึกษาของนักศึกษาโดยผ่านเกณฑ์ประเมินร้อยละ 80 3. โครงการบริษัทจำลองของนักศึกษา	รองคณบดีฝ่ายวิชาการและบริหาร /หัวหน้าสาขาวิชา
	4. กำกับการดำเนินงานหลักสูตรให้มีคุณภาพ และทันสมัย	1. การประกันคุณภาพหลักสูตรโดยใช้ระบบ CUPT QA และระบบ EdPEX 2. การปรับปรุงหลักสูตรทุก 5 ปี	รองคณบดีฝ่ายประกันคุณภาพฯ /หัวหน้าสาขาวิชา /ประธานหลักสูตร

เป้าประสงค์	กลยุทธ์	กิจกรรม/โครงการ	ผู้รับผิดชอบ
<p>1.1 บัณฑิตมีความเข้มแข็ง ทางวิชาการทั้งระดับปริญญาตรีและบัณฑิตศึกษา เพื่อมุ่งสู่การเป็นมหาวิทยาลัยนวัตกรรม โดยมีทักษะของพลเมืองโลกในศตวรรษที่ 21 สามารถเข้าสู่ตลาดงานสากล และสร้างงานเองได้</p>	<p>5. มีระบบสรรหานักศึกษาที่มีความสามารถพิเศษ รวมทั้งการพัฒนานักศึกษาที่มีอยู่ให้เป็นผู้มีความสามารถพิเศษ</p>	<p>1. โครงการรับนักศึกษา “โครงการช้างเผือก” 2. โครงการ “LAMS' Got Talent.” 3. โครงการรับนักศึกษา "ลูกสงขลานครินทร์" 4. กิจกรรมพัฒนานักศึกษา เน้นการจัดกิจกรรมที่ตอบสนองการพัฒนาการศึกษาตามปรัชญาของหลักสูตรแต่ละหลักสูตร</p>	<p>รองคณบดีวิชาการฯ /รองคณบดีฝ่ายวิจัย (ข้อ 2) /หัวหน้าสาขาวิชา (ข้อ 2)</p>
	<p>6. การพัฒนาทรัพยากรมนุษย์ในระดับสูงให้กับภาคบริการอุตสาหกรรม และเกษตรกรรม</p>	<p>1. โครงการพัฒนานักศึกษาตามปรัชญาหลักสูตร เช่น โครงการอบรม Single License (หลักสูตร พธ ศธ) โครงการอบรมความรู้และการฝึกภาคสนามเพื่อการเทียบโอนบัตริ่มัคคุเทศก์ โครงการอบรมฝึกทักษะวิชาชีพนักศึกษาการจัดการธุรกิจท่องเที่ยว โครงการอบรมนักธุรกิจน้องใหม่ โครงการประกวดแผนธุรกิจและเชิญนักธุรกิจร่วมแบ่งปัน โครงการ IT Start Up โครงการอบรมผู้บริหารภาครัฐยุคใหม่ โครงการพัฒนาทักษะทางภาษา โครงการ Road to Tourist Guide โครงการ The MICE เป็นต้น (ใช้งบพัฒนานักศึกษาในรายวิชา) 2. กิจกรรมพัฒนาผู้ประกอบการร่วมกับศูนย์บ่มเพาะฯ</p>	<p>หัวหน้าสาขาวิชา /ประธานหลักสูตร /รองคณบดีฝ่ายวิชาการฯ</p>

เป้าประสงค์	กลยุทธ์	กิจกรรม/โครงการ	ผู้รับผิดชอบ
1.2 บัณฑิตเป็นคนที่มีความดีมีคุณธรรม จริยธรรมและจิตสาธารณะสะท้อนเอกลักษณ์ความเป็นบัณฑิต มหาวิทยาลัยสงขลานครินทร์	1. มีระบบบ่มเพาะนักศึกษาอย่างเป็นระบบ ให้นักศึกษามีคุณธรรม จริยธรรม และมีจิตสาธารณะ	1. โครงการฟุ่มเฟือยคนดีศรีตรัง 2. โครงการบรรยายและสาธิตเรื่องบุคลิกและมารยาทไทย 3. โครงการส่งเสริมทักษะจรรยาบรรณที่ดีสู่นาคตนักบัญชีที่ก้าวไกล	รองคณบดีฝ่ายวิจัยฯ /หัวหน้าสาขาวิชา ภาษาฯ (ข้อ 2GenEd) /หลักสูตรบัญชี (ข้อ 3)
	2. สร้างกลไกและเอกลักษณ์เพื่อความภาคภูมิใจในความเป็นสงขลานครินทร์ ตามวัฒนธรรมองค์กรหรือปณิธาน “ประโยชน์เพื่อนมนุษย์เป็นกิจที่หนึ่ง” และให้มีค่านิยม “PSU” ร่วมกัน	1. โครงการในรายวิชากิจกรรมเสริมหลักสูตร	รองคณบดีฝ่ายวิชาการ /หัวหน้าสาขาวิชา /ประธานหลักสูตร
	3. กำหนดให้มีการบูรณาการระหว่างการทำงานบำรุงศิลปวัฒนธรรมกับการเรียนการสอนและกิจกรรมนักศึกษา	1. โครงการ Thai Night 2. โครงการ Simulation on Stage 3. โครงการตลาดนัดวัฒนธรรม 4. โครงการ CSR จิตอาสา บำรุงวัฒนธรรม	รองคณบดีฝ่ายวิจัยฯ /รองคณบดีฝ่าย วิชาการฯ /หัวหน้าสาขาวิชา /ประธานหลักสูตร

ยุทธศาสตร์ที่ 2

มหาวิทยาลัยวิจัยเพื่อนวัตกรรมและสังคม (University Engagement)

ตัวชี้วัดความสำเร็จ (เป้าหมาย)

1. สัดส่วนของจำนวนผลงานวิจัยที่ได้รับการตีพิมพ์เผยแพร่ในระดับนานาชาติต่อจำนวนอาจารย์ประจำและนักวิจัยประจำ (0.75 เรื่องต่อคน)
2. สัดส่วนของรายได้จากการวิจัยทั้งหมดต่อจำนวนอาจารย์ประจำและนักวิจัยประจำ (83,000 บาท/คน)
 - 2.1. รายได้จากเงินสนับสนุนวิจัยหรืองานสร้างสรรค์จากภายนอก (200 ล้านบาท)
 - 2.2. รายได้จากทะเบียนทรัพย์สินทางปัญญาหรือนวัตกรรม (10 ล้านบาท)
3. ร้อยละของงานวิจัยหรืองานสร้างสรรค์ที่นำไปใช้ประโยชน์ (ร้อยละ 35)
4. จำนวนโครงการบูรณาการเชิงพื้นที่ที่ประสบความสำเร็จ (จำนวนโครงการที่ประสบความสำเร็จ 1 โครงการ ร่วมกับวิทยาลัยชุมชน)

เป้าประสงค์	กลยุทธ์	กิจกรรม/โครงการ	ผู้รับผิดชอบ
2.1 งานวิจัยสามารถพัฒนาต่อยอดนำไปสู่นวัตกรรมและการพัฒนาเชิงพาณิชย์ในภาคอุตสาหกรรมเพื่อยกระดับสังคมและเพิ่มขีดความสามารถการแข่งขันของประเทศ	1. ส่งเสริมการพัฒนางานวิจัยสู่การสร้างนวัตกรรมและนำผลงานการวิจัยและนวัตกรรมเพื่อประโยชน์เชิงพาณิชย์และเชิงนโยบาย โดยสามารถขับเคลื่อนเขตเศรษฐกิจพิเศษ และเขตพื้นที่พิเศษสำหรับนวัตกรรม	1. โครงการนักวิจัยพบหน่วยงานสนับสนุนทุนวิจัย (สกว./สวก./RDO)	รองคณบดีฝ่ายวิจัยฯ
	2. สร้างระบบให้อาจารย์สามารถไปทำงานภาคอุตสาหกรรม และให้มีการเชื่อมโยงงานวิจัยกับการศึกษาในระดับบัณฑิตศึกษา	1. การส่งเสริมการทำวิจัยระดับบัณฑิตศึกษาที่เชื่อมโยงกับภาคอุตสาหกรรมทางด้านบริหารธุรกิจ	รองคณบดีฝ่ายวิจัยฯ

เป้าประสงค์	กลยุทธ์	กิจกรรม/โครงการ	ผู้รับผิดชอบ
2.1 งานวิจัยสามารถพัฒนาต่อยอดนำไปสู่นวัตกรรมและการพัฒนาเชิงพาณิชย์ในภาคอุตสาหกรรมเพื่อยกระดับสังคมและเพิ่มขีดความสามารถการแข่งขันของประเทศ	3. ต่อยอดระบบศูนย์วิจัย/สถานวิจัยให้สามารถพัฒนาเป็นศูนย์วิจัยแห่งชาติในหัวข้อยุทธศาสตร์การวิจัย และกำหนดสัดส่วนของงบประมาณและกลไกที่จะสนับสนุนโครงการวิจัยแบบมุ่งเป้าสู่ความเป็นเลิศของมหาวิทยาลัย	- คณะฯ ไม่ commit-	
	4. ขับเคลื่อนเครือข่ายวิจัยทางด้านมนุษยศาสตร์และสังคมศาสตร์ และสร้างระบบสนับสนุนให้มีการตีพิมพ์ผลงานวิจัยในระดับนานาชาติมากขึ้น ทางวัฒนธรรมมากขึ้น	1. การสนับสนุนการจัดตั้งกลุ่มวิจัย	รองคณบดีฝ่ายวิจัยฯ
	5. สร้างระบบการทำวิจัยของมหาวิทยาลัยที่เชื่อมโยงกับการเรียนการสอนที่ชัดเจน โดยเฉพาะระบบวิจัยในบัณฑิตศึกษาและการทำวิจัยเพื่อพัฒนาในโครงการงานนักศึกษาระดับปริญญาตรี	1. การจัดการเรียนการสอนที่บูรณาการกับกระบวนการวิจัย – จัดให้อยู่ในเกณฑ์การประเมินผลงานบุคลากรของคณะ	รองคณบดีฝ่ายวิชาการฯ /รองคณบดีฝ่ายวิจัยฯ
6. พัฒนาภาควิชาวิจัยร่วมกับภาคส่วนต่างๆ ทั้งภาคอุตสาหกรรม สมาคมวิชาชีพ ท้องถิ่น/ชุมชน สถาบันวิจัย เครือข่ายอุดมศึกษาและมหาวิทยาลัยในต่างประเทศ เพื่อเสาะแสวงหาแหล่งงบประมาณและการทำโครงการวิจัยขนาดใหญ่ร่วมกัน	1. การสร้างงานวิจัยร่วมกับนักวิจัยต่างคณะ / ต่างวิทยาเขต / ต่างสถาบัน / ต่างประเทศ 2. การทำ MOU กับหน่วยงานภายในจังหวัดสุราษฎร์ธานี	รองคณบดีฝ่ายวิจัยฯ	

เป้าประสงค์	กลยุทธ์	กิจกรรม/โครงการ	ผู้รับผิดชอบ
2.2 ชุมชนมีความเข้มแข็งสามารถพึ่งตนเองได้และมีเศรษฐกิจที่ยั่งยืน	1. ยกระดับความเข้มแข็งของชุมชน โดยดำเนินการในรูปแบบ คลัสเตอร์และนำภารกิจ 4 ด้านเป็นเครื่องมือในการขับเคลื่อน	1. การส่งเสริมให้อาจารย์เป็นที่ปรึกษาเพื่อแก้ปัญหาชุมชน 2. โครงการชุมชนเข้มแข็ง	รองคณบดีฝ่ายวิจัยฯ /หัวหน้าสาขาวิชา
	2. สนับสนุนการนำงานวิจัยที่ทำในห้องถิ่นไปขยายผลใช้ประโยชน์ในระดับสากล (Local to global)	1. การส่งเสริมคณาจารย์เข้าร่วมประชุมเสนอผลงานวิจัยระดับชาติ / นานาชาติ – (กองทุนวิจัย วช./งบพัฒนาบุคลากร/งบโครงการวิจัย) 2. การเป็นเจ้าภาพจัดการประชุมนานาชาติ THIC 2016 (งบกองทุนวิจัย) 3. การเป็นเจ้าภาพร่วมกับมหาวิทยาลัยทั้งในประเทศและต่างประเทศ ในการจัดประชุมวิชาการระดับนานาชาติ	รองคณบดีฝ่ายวิจัยฯ
	3. สร้างเครือข่ายภายในและภายนอกให้เกิดความร่วมมือแบบยั่งยืนระหว่างมหาวิทยาลัยกับสถาบันการศึกษาในภาคใต้หน่วยงานองค์กรท้องถิ่น หรือมูลนิธิต่างๆ เพื่อร่วมกันพัฒนาภาคสังคม	1. การส่งเสริมให้คณาจารย์เป็นคณะทำงานร่วมกับ วชส. / ชุมชน / มหาวิทยาลัยในภาคใต้ เพื่อร่วมกันพัฒนาภาคสังคม 2. การสร้างเครือข่ายร่วมกับภาคเอกชน	รองคณบดีฝ่ายวิจัยฯ

เป้าประสงค์	กลยุทธ์	กิจกรรม/โครงการ	ผู้รับผิดชอบ
2.3 การมีความสัมพันธ์อันดีกับชุมชนและศิษย์เก่า	1. ให้มีระบบชุมชนสัมพันธ์	1. การส่งเสริมให้คณาจารย์เข้าร่วมกิจกรรมชุมชน 2. โครงการ CSR จิตอาสา บำรุงวัฒนธรรม 3. โครงการ ITB เพื่อชุมชน 4. โครงการแผนธุรกิจโรงเรียนดอนสักผดุงวิทย์ 5. โครงการรัฐประศาสนศาสตร์สัมพันธ์ท้องถิ่น 6. โครงการ Job Trainer	รองคณบดีฝ่ายวิจัยฯ /สาขาวิชาเศรษฐศาสตร์ /สาขาวิชาการจัดการ /สาขาวิชาการจัดการ /สาขาวิชา ปรศ. /สาขาวิชาภาษาฯ
	2. สร้างระบบประชาสัมพันธ์ภาพลักษณ์ให้เป็นที่รู้จักอย่างกว้างขวาง ทั้งในระดับประเทศและนานาชาติ	1. วิดีทัศน์ประชาสัมพันธ์คณะ ฉบับภาษาไทย ฉบับภาษาอังกฤษ และฉบับภาษาจีน 2. โครงการประกวดหนังสือ ประชาสัมพันธ์หลักสูตร 3. การส่งเสริมให้หลักสูตรมีการประชาสัมพันธ์ผ่านเครือข่ายร่วมกับ NBT	คณบดี /รองคณบดีฝ่ายประกันฯ /หัวหน้าสาขาวิชา
	3. rebranding เพื่อให้มหาวิทยาลัยเป็นทางเลือกแรกของสังคมและชุมชน	- คณะไม่ commit -	
	4. สร้างความสัมพันธ์อันดีกับศิษย์เก่า ให้มีความภูมิใจกับความเป็นสงขลานครินทร์และให้การสนับสนุนกิจกรรมมหาวิทยาลัย		1. โครงการสานสัมพันธ์ศิษย์เก่า “LAMS Alumni” 2. โครงการ Meet the Graduate 3. โครงการ Sharing Experience from Alumni

ยุทธศาสตร์ที่ 3

ก้าวสู่ความเป็นนานาชาติ

ตัวชี้วัดความสำเร็จ (เป้าหมาย)

1. จำนวนบุคลากรนานาชาติและบุคลากรแลกเปลี่ยน (480 คน)
2. ร้อยละการเพิ่มขึ้นของนักศึกษาต่างชาติและนักศึกษาแลกเปลี่ยน (เพิ่มขึ้นร้อยละ 5)

เป้าประสงค์	กลยุทธ์	กิจกรรม/โครงการ	ผู้รับผิดชอบ
3.1 พัฒนาสู่การเป็น Education Hub ในภูมิภาค	1. ปรับระบบสนับสนุนการศึกษาต่างๆ ให้เป็นสากล เพื่อรองรับการเข้าศึกษาของนักศึกษาต่างชาติและการก้าวสู่ความเป็นนานาชาติ	1. โครงการพัฒนาอาจารย์ผู้สอน: อบรมเชิงปฏิบัติการด้านการจัดการเรียนการสอนเป็นภาษาอังกฤษทั้งรายวิชา 2. การจัดสภาพแวดล้อมและสร้างบรรยากาศการใช้ภาษาอังกฤษ 3. โครงการวัฒนธรรมจีน : วันตรุษจีน 4. โครงการพัฒนาการเรียนการสอนในรายวิชาของสาขาภาษา 5. โครงการประชาสัมพันธ์โครงการพัฒนาการเรียนการสอนที่ส่งเสริมความเป็นนานาชาติ	รองคณบดีฝ่ายวิชาการฯ ผช.บริหารฯ / ผช.วิเทศฯ / รองคณบดีฝ่ายประกันฯ สาขาภาษา/สถาบันขงจื้อ สาขาภาษา (GenEd)/รองฯ วิชาการ/ รองฯประกัน รองฯประกัน

เป้าประสงค์	กลยุทธ์	กิจกรรม/โครงการ	ผู้รับผิดชอบ
3.1 พัฒนาสู่การเป็น Education Hub ในภูมิภาค (ต่อ)	2. สร้างเครือข่ายพันธมิตรในภูมิภาคอาเซียนและภูมิภาคอื่นๆ และการพัฒนา ร่วมกัน เพื่อส่งเสริมความร่วมมือด้านการจัดทำหลักสูตรร่วมกัน การร่วมมือด้านการวิจัย การแลกเปลี่ยนบุคลากรและนักศึกษา University social responsibility และ การ จัด ประชุมวิชาการร่วมกัน	1. การจัดการประชุมวิชาการนานาชาติ 2. การจัดทำความร่วมมือเพื่อแลกเปลี่ยนนักศึกษาและคณาจารย์กับมหาวิทยาลัยในต่างประเทศ 3. การส่งเสริมให้นักศึกษาไปฝึกงาน/สหกิจ ในกลุ่มประเทศ ASEAN 4. โครงการ Study Aboard	รองคณบดีฝ่ายวิจัยฯ รองคณบดีฝ่ายประกัน คุณภาพฯ สาขาวิชาภาษาฯ
	3. เชื่อมโยงระบบวิเทศสัมพันธ์และประชาสัมพันธ์ในทุกกรอบภารกิจ เพื่อเสริมกลยุทธ์การเชื่อมโยงกับต่างประเทศ	1. การส่งเสริมให้นักศึกษาไปแลกเปลี่ยน/ฝึกงาน/สหกิจ กับมหาวิทยาลัยในต่างประเทศที่มี MOU ร่วมกัน 2. การจัดทำ MOU กับมหาวิทยาลัยในต่างประเทศ	รองคณบดีฝ่ายประกัน คุณภาพฯ และหัวหน้า สาขาวิชา/ประธานหลักสูตร
	4. การปรับเปลี่ยนกรอบความคิด (mindset) ของบุคลากรในทุกระดับ เพื่อเตรียมพร้อม รองรับความเป็นนานาชาติของมหาวิทยาลัย	1. โครงการอบรมเชิงปฏิบัติการด้านการจัดการเรียนการสอนเป็นภาษาอังกฤษทั้งรายวิชา 2. การจัดสภาพแวดล้อมและสร้างบรรยากาศการใช้ภาษาอังกฤษ 3. โครงการ English in the workplace (ช่วงปิดภาคการศึกษา – ไม่มีค่าใช้จ่าย) 4. โครงการเรียนรู้การบริหารรัฐกิจจากต่างแดน 5. โครงการสัปดาห์ภาพยนตร์ Asian 6. โครงการต่อยอดศูนย์อาเซียนพลัส	รองคณบดีฝ่ายวิชาการฯ วิทยาเขต สาขาภาษา (จัดโดยอาจารย์ ชาวต่างประเทศ) สาขารปศ สาขารปศ (GenEd) สาขารปศ.

ยุทธศาสตร์ที่ 4

ระบบบริหารจัดการมหาวิทยาลัยที่ทรงประสิทธิภาพ

ตัวชี้วัดความสำเร็จ (เป้าหมาย)

1. ระดับความสำเร็จของการขับเคลื่อนระบบ PSU System (เกิดผลที่แสดงถึงการมีระบบ PSU System ตามเกณฑ์จำนวน 5 ประเด็น ในปี 2561)
2. ร้อยละของหน่วยงานที่เข้าสู่การประเมินเกณฑ์คุณภาพการศึกษาเพื่อการดำเนินการที่เป็นเลิศ (Education Criteria for Performance Excellence : EdPEX) ผ่านเกณฑ์คะแนนระดับ 200 คะแนน (มีคณะวิชาที่ผ่านคะแนนประเมิน 200 คะแนน ร้อยละ 70)

เป้าประสงค์	กลยุทธ์	กิจกรรม/โครงการ	ผู้รับผิดชอบ
4.1 องค์กรมีสมรรถนะสูง ภายใต้ระบบ PSU System	1. สร้างระบบการบริหารมหาวิทยาลัยให้มีความคล่องตัว ลดความซ้ำซ้อน รวดเร็ว และ ธรรมภิบาล เพื่อประสิทธิภาพในการทำงาน	1. การให้ตัวแทนของหลักสูตร / สาขาวิชาเป็นคณะกรรมการประจำคณะ และคณะกรรมการด้านวิชาการของคณะ 2. การประเมินผลการปฏิบัติงานของคณบดี และคณะกรรมการประจำคณะ ตามกรอบธรรมาภิบาล	คณบดี คณบดี
	2. ปฏิรูประบบการบริหาร สู่การบริหารเพื่อความแตกต่าง และขับเคลื่อนการพัฒนามหาวิทยาลัยไปสู่มหาวิทยาลัยในกำกับของรัฐ	- คณะฯ ไม่ commit-	

เป้าประสงค์	กลยุทธ์	กิจกรรม/โครงการ	ผู้รับผิดชอบ
4.1 องค์กรมีสมรรถนะสูง ภายใต้ระบบ PSU System	2. ปฏิรูประบบการบริหาร สู่การบริหารเพื่อความแตกต่าง และขับเคลื่อนการพัฒนามหาวิทยาลัยไปสู่มหาวิทยาลัยในกำกับของรัฐ	- คณะฯ ไม่ commit-	
	3. ขับเคลื่อนและส่งเสริมให้การพัฒนาวិทยาเขตต่างๆ ไปสู่ Green University โดยมี การ พัฒนา โครงสร้างพื้นฐานและภูมิทัศน์ให้มีความสวยงาม และเป็นมหาวิทยาลัยแห่งความสุข	<ol style="list-style-type: none"> 1. การแต่งตั้งนักสร้างสุขของค์กรประจำคณะ 2. โครงการทำบุญคณะศิลปศาสตร์และวิทยาการจัดการ 3. โครงการกิจกรรมเสริมสร้างความสัมพันธ์คณะฯ 4. โครงการสร้างสุขของค์กร 	คณบดี /รองคณบดีฝ่ายประกันฯ /นักสร้างสุขของค์กร
	4. กำหนดแผนและทิศทางการพัฒนาเชิงยุทธศาสตร์ให้มีความเป็นเอกลักษณ์มีจุดเน้นชัดเจนในแต่ละวิทยาเขตเพื่อความเป็นเลิศเฉพาะเรื่อง (flagship)	<ol style="list-style-type: none"> 1. การจัดทำแผนยุทธศาสตร์ของคณะ ให้สอดคล้องกับ flagship ของวิทยาเขต 2. โครงการพัฒนาบุคลากรและแผนยุทธศาสตร์คณะฯ 	รองคณบดีฝ่ายประกัน คุณภาพฯ

ยุทธศาสตร์ที่ 5

ระบบบริหารทรัพยากรบุคคลและการเงินเพื่อเพิ่มคุณค่า

ตัวชี้วัดความสำเร็จ (เป้าหมาย)

1. ร้อยละที่เพิ่มขึ้นของเงินรายได้ของมหาวิทยาลัย (งบประมาณเงินรายได้เพิ่มขึ้น ร้อยละ 30)
2. ร้อยละของอาจารย์ประจำที่ดำรงตำแหน่งทางวิชาการ (ร้อยละ 60)
3. ร้อยละของจำนวนอาจารย์ประจำที่วุฒิการศึกษาในระดับปริญญาเอกต่อจำนวนอาจารย์ประจำทั้งหมด (ร้อยละ 80)
4. ระดับความพึงพอใจของบุคลากรด้านสุขภาวะ (Happiness) (ระดับ 8)

เป้าประสงค์	กลยุทธ์	กิจกรรม/โครงการ	ผู้รับผิดชอบ
5.1 การบริหารการเงินและทรัพย์สินที่มีประสิทธิภาพ	1. สร้างกลไกการจัดหางบประมาณเพิ่มจากแหล่งอื่น โดยเน้นการจัดงบประมาณที่สอดคล้องกับแผนยุทธศาสตร์ ม.อ. และแผนพัฒนาวิทยาเขต	- คณะฯ ไม่ commit-	
	2. สร้างประสิทธิภาพในการใช้งบประมาณ ให้เกิดเสถียรภาพทางการเงิน	1. การจัดทำแผนปฏิบัติการประจำปีของคณะและติดตามการใช้งบประมาณตามแผนให้มีประสิทธิภาพ	รองคณบดีฝ่ายประกันฯ และทีมบริหารคณะฯ
	3. สร้างรายได้จากทรัพย์สินทางปัญญานวัตกรรม การวิจัย การบริการวิชาการและการให้คำปรึกษาที่ทำงานเชิงรุกและบริหารรายได้อย่างเป็นระบบ	1. โครงการบริการวิชาการและโครงการวิจัยที่ได้รับการสนับสนุนงบประมาณจากหน่วยงานภายนอก	รองคณบดีฝ่ายวิจัยฯ

เป้าประสงค์	กลยุทธ์	กิจกรรม/โครงการ	ผู้รับผิดชอบ
5.2 การบริหารบุคคลที่มีคุณค่า	1. มีระบบบริหารบุคคลที่มีประสิทธิภาพและธรรมาภิบาล โดยที่ทุกสายงานมีเส้นทางความก้าวหน้าในอาชีพที่ชัดเจนเพื่อให้บุคลากรสามารถทำงานได้เต็มศักยภาพ และมีความสุขในการทำงาน	1. การแต่งตั้งคณะกรรมการประเมินผลการปฏิบัติงานของบุคลากรที่โปร่งใสและเป็นธรรม 2. โครงการสร้างนวัตกรรมจัดการเรียนการสอน 3. โครงการพัฒนาสมรรถนะอาจารย์ตามกรอบ PSU-TPSF 4. โครงการพัฒนาสมรรถนะด้านการวิจัยของบุคลากร 5. โครงการพัฒนาความก้าวหน้าทางวิชาชีพบุคลากรสายสนับสนุน 6. โครงการจัดทำแผนที่ชีวิตบุคลากร	คณบดี รองคณบดีฝ่ายวิชาการฯ รองคณบดีฝ่ายวิชาการฯ รองคณบดีฝ่ายวิจัยฯ รองคณบดีฝ่ายวิชาการฯ รองคณบดีฝ่ายประกันฯ
	2. จัดการเชิงระบบเพื่อให้ได้มาซึ่งบุคลากรที่มีสมรรถนะสูง ดูแลรักษาบุคลากร และสามารถขับเคลื่อนให้มีอาจารย์คุณวุฒิปริญญาเอกเพิ่มขึ้น	1. ระบบการบริหารจัดการคนเก่งตามเกณฑ์ Talent Management ของมหาวิทยาลัย 2. การยื่นขอทุนการศึกษาเพื่อพัฒนาอาจารย์สาขามนุษยศาสตร์และสังคมศาสตร์ (ทุน สกอ.)	คณบดี และหัวหน้าสาขาวิชา
	3. บริหารอัตรากำลังคนให้เหมาะสมและเป็นระบบ เพียงพอกับภารกิจ ภายใต้การปรับสมดุลของภาระงานทุกมิติและกำหนดความเชี่ยวชาญบุคคล (สอนหรือวิจัย) เพื่อผลักดันการสร้างงานตามบทบาทของหน่วยงานให้บรรลุผล	1. การปรับภาระงานของคณาจารย์ให้เหมาะสมกับภารกิจและความจำเป็นของคณะ 2. การจัดกลุ่มกำหนดความเชี่ยวชาญด้านการสอน / วิจัย	คณบดี และหัวหน้าสาขาวิชา

เป้าประสงค์	กลยุทธ์	กิจกรรม/โครงการ	ผู้รับผิดชอบ
5.2 การบริหารบุคคลที่มีคุณค่า	4. จัดให้มีการสื่อสารภายในองค์กรอย่างมีประสิทธิภาพ โดยจัดให้ผู้บริหารระดับสูงมีการสื่อสารกับบุคลากรอย่างสม่ำเสมอ	1. การจัดกิจกรรมผู้บริหารพบปะบุคลากรอย่างน้อยภาคการศึกษาละ 2 ครั้ง 2. การจัดทำรูปแบบการสื่อสารที่รวดเร็วและทันสมัย	คณบดี
	5. สนับสนุนให้มีการพัฒนาบุคลากรทุกรูปแบบทั้งบุคลากรสายวิชาการและสายสนับสนุน และสร้างระบบให้เอื้ออำนวยต่อการเข้าสู่ตำแหน่งความก้าวหน้าทางวิชาชีพ	1. การส่งเสริมการพัฒนาบุคลากรที่เน้นการเข้าสู่ตำแหน่งความก้าวหน้าทางวิชาการ 2. โครงการพัฒนาสมรรถนะอาจารย์ตามกรอบ PSU-TPSF 3. โครงการพัฒนาสมรรถนะด้านการวิจัยของบุคลากร	คณบดี และหัวหน้าสาขาวิชา รองคณบดีฝ่ายวิชาการฯ รองคณบดีฝ่ายประกันฯ
	6. สร้างกลไกและเอกลักษณ์เพื่อความภาคภูมิใจในความเป็นสงขลานครินทร์ตามวัฒนธรรมองค์กรหรือปณิธาน “ประโยชน์เพื่อนมนุษย์เป็นกิจที่หนึ่ง” และให้มีค่านิยม “PSU” ร่วมกัน	1. การสร้างวัฒนธรรมองค์กร (ไม่เห็นแก่ตัว ความเป็นพี่เป็นน้อง ความสามัคคี) ให้ตระหนักถึงประโยชน์ของเพื่อนมนุษย์เป็นเป็นกิจที่หนึ่ง	คณบดี และหัวหน้าสาขาวิชา

โครงการตามแผนยุทธศาสตร์คณะศิลปศาสตร์และวิทยาการจัดการ พ.ศ. 2558 – 2561

ยุทธศาสตร์ที่ 1 ผลิตบัณฑิตคุณภาพสูงระดับสากล และสร้างทรัพยากรมนุษย์ที่ตรงกับบริบทของสังคม

ตัวชี้วัดความสำเร็จ (เป้าหมาย)

1. ร้อยละเฉลี่ยของรายวิชาในหลักสูตรที่มีการจัดการเรียนการสอนแบบ Active learning/Work Integrated Learning (ร้อยละ 70)
2. ร้อยละเฉลี่ยของระดับความพึงพอใจของนายจ้าง/ผู้ประกอบการที่มีต่อบัณฑิตด้านวิชาการ และคุณธรรมจริยธรรม (ร้อยละ 80)
3. ร้อยละเฉลี่ยของนักศึกษาที่สอบผ่านเกณฑ์การทดสอบความรู้ความสามารถด้านภาษาต่างประเทศ (ร้อยละ 60)

เป้าประสงค์	กลยุทธ์	กิจกรรม/โครงการ	ผู้รับผิดชอบ
1.1 บัณฑิตมีความเข้มแข็ง ทางวิชาการทั้งระดับปริญญาตรี และบัณฑิตศึกษา เพื่อมุ่งสู่การเป็นมหาวิทยาลัยนวัตกรรม โดยมีทักษะของพลเมืองโลกในศตวรรษที่ 21 สามารถเข้าสู่ตลาดงานสากล และสร้างงานเองได้	1. พัฒนาระบบการศึกษาที่มีความยืดหยุ่นและโปรแกรมการเรียนที่เหมาะสมเพื่อรองรับความหลากหลายและเข้าสู่สากล	1. จัดระบบเทียบโอนหน่วยกิต รายวิชาของมหาวิทยาลัยในต่างประเทศ 2. การพัฒนาหลักสูตรนานาชาติในระดับปริญญาตรี 3. การพัฒนาหลักสูตรบัณฑิตศึกษา	รองคณบดีฝ่ายวิชาการ และบริหาร และหัวหน้าสาขาวิชา

เป้าประสงค์	กลยุทธ์	กิจกรรม/โครงการ	ผู้รับผิดชอบ
	<p>2. พัฒนาภาษา และทักษะด้านการสื่อสารของบัณฑิตไปสู่ระดับที่สามารถใช้สื่อสารกับประชาคมโลกได้อย่างเข้าใจและถูกต้อง</p>	<ol style="list-style-type: none"> 1. การบูรณาการรายวิชากับโปรแกรม Tell Me More 2. การปรับปรุงหลักสูตรให้มีรายวิชา TOEIC เป็นวิชาซีฟเลือกหรือเลือกเสรี (หลักสูตรปรับปรุงปี 2560) – ภาษา <ol style="list-style-type: none"> 2.1 หลักสูตรปัจจุบันให้เพิ่มรายวิชา TOEIC เป็นวิชาเลือกเสรี 3. โครงการติวและจัดสอบ TOEIC – งบกลยุทธ์ (18,000) 4. โครงการติวและจัดสอบ PSU English Test – งบพัฒนาภาษา (งบมหาวิทยาลัย) 5. การกำหนดให้มีการสอนเป็นภาษาอังกฤษอย่างน้อยร้อยละ 50 ในรายวิชา 6. การจัดสภาพแวดล้อมและสร้างบรรยากาศการใช้ภาษาอังกฤษ เช่น English day Movie day กิจกรรมพัฒนานักศึกษา (คณะกรรมการพัฒนาภาษาวิทยาเขต) 7. โครงการพัฒนาทักษะทางภาษา สำหรับนักศึกษาสาขาหลักสูตรภาษา การสื่อสารและธุรกิจ 8. การตั้ง Learning Center / Learning Space ในห้องสมุด 9. สอบวัดระดับภาษาอังกฤษ และจัดชั้นเรียนตามผลการวัดระดับภาษาอังกฤษของนักศึกษา (คณะกรรมการพัฒนาภาษาวิทยาเขต) 10. จัดวิชาเตรียมความพร้อมภาษาอังกฤษสำหรับนักศึกษาที่มีคะแนนภาษาอังกฤษไม่ผ่านเกณฑ์ 11. โครงการพัฒนาอาจารย์ผู้สอน: อบรมเชิงปฏิบัติการด้านการจัดการเรียนการสอนเป็นภาษาอังกฤษทั้งรายวิชา – รongฯ 	<p>รองคณบดีฝ่ายวิชาการฯ/หัวหน้าสาขาภาษาต่างประเทศ (ข้อ 1-5) รองคณบดีฝ่ายประกันคุณภาพฯ (ข้อ6-7)</p>

เป้าประสงค์	กลยุทธ์	กิจกรรม/โครงการ	ผู้รับผิดชอบ
		วิชาการ (30,000 – อาจใช้ใช้งบกองวิชาการ) 12. จัดชั้นเรียนให้นักศึกษาไทยสามารถเข้าร่วมเรียนกับนักศึกษาแลกเปลี่ยนชาวต่างชาติ 13. จัดชั้นเรียนขนาดเล็กสำหรับชั้นเรียนที่จัดการเรียนการสอนเป็นภาษาอังกฤษทั้งรายวิชา	
	3. สนับสนุนการสร้างหลักสูตรที่ทำให้บัณฑิตสามารถสร้างงานเองได้และเป็นที่ต้องการของตลาดงาน	1. การปรับปรุงหลักสูตรให้มีรายวิชาด้านผู้ประกอบการ เป็นวิชาชีพเลือกหรือเลือกเสรี จัดทำฐานข้อมูลสถานประกอบการสหกิจศึกษา/ฐานข้อมูลอาจารย์สหกิจ 2. การกำหนดให้มีการเรียนการสอนแบบ Active Learning/ Work Integrated Learning อย่างน้อยร้อยละ 50 ในรายวิชาให้มีการประเมินการจัดทำสหกิจศึกษาของนักศึกษาโดยผ่านเกณฑ์ประเมินร้อยละ 80 3. โครงการบริษัทจำลองของนักศึกษา (เชื่อกับวิทยาเขต)	รองคณบดีฝ่ายวิชาการฯ/หัวหน้าสาขาวิชา
	4. กำกับการดำเนินงานหลักสูตรให้มีคุณภาพ และทันสมัย	1. การประกันคุณภาพหลักสูตรโดยใช้ระบบ CUPT QA และระบบ EdPEX 2. การปรับปรุงหลักสูตรทุก 5 ปี	รองคณบดีประกันคุณภาพฯ/หน.สาขา/ประธานหลักสูตร

เป้าประสงค์	กลยุทธ์	กิจกรรม/โครงการ	ผู้รับผิดชอบ
1.2 บัณฑิตเป็นคนดีมีคุณธรรม จริยธรรมและจิตสาธารณะสะท้อนเอกลักษณ์ความเป็นบัณฑิต มหาวิทยาลัย สงขลานครินทร์	1. มีระบบบ่มเพาะนักศึกษาอย่างเป็นระบบ ให้นักศึกษามีคุณธรรม จริยธรรม และมีจิตสาธารณะ	1. โครงการฟุ่มเฟือยคนดีศรีตรัง – รองฯวิจัย () 2. โครงการบรรยายและสาธิตเรื่องบุคลิกและมารยาทไทย 3. โครงการส่งเสริมทักษะจรรยาบรรณที่ดีสู่นักศึกษาคณะศึกษาศาสตร์ ก้าวไกล	รองคณบดีฝ่ายวิจัย และบัณฑิตศึกษา สาขาภาษาฯ (GenEd) บัณฑิต
	2. สร้างกลไกและเอกลักษณ์เพื่อความภาคภูมิใจในความเป็นสงขลานครินทร์ ตามวัฒนธรรมองค์กรหรือปณิธาน “ประโยชน์เพื่อนมนุษย์เป็นกิจที่หนึ่ง” และให้มีค่านิยม “PSU” ร่วมกัน	1. โครงการในรายวิชาการกิจกรรมเสริมหลักสูตร	รองคณบดีฝ่ายวิชาการฯ และหัวหน้าสาขาวิชา/ประธานหลักสูตร
	3. กำหนดให้มีการบูรณาการระหว่างการทำงานบำรุงศิลปวัฒนธรรมกับการเรียนการสอนและกิจกรรมนักศึกษา	1. โครงการ Thai Night 2. โครงการ Simulation on Stage 3. โครงการตลาดนัดวัฒนธรรม 4. โครงการ CSR จิตอาสา บำรุงวัฒนธรรม – ศธ	รองคณบดีฝ่ายวิจัย และบัณฑิตศึกษา รองคณบดีฝ่ายวิชาการฯ และหัวหน้าสาขาวิชา/ประธานหลักสูตร

ยุทธศาสตร์ที่ 2 มหาวิทยาลัยวิจัยเพื่อนวัตกรรมและสังคม (University Engagement)

ตัวชี้วัดความสำเร็จ (เป้าหมาย)

1. สัดส่วนของจำนวนผลงานวิจัยที่ได้รับการตีพิมพ์เผยแพร่ในระดับนานาชาติต่อจำนวนอาจารย์ประจำและนักวิจัยประจำ (0.70 เรื่องต่อคน)
2. สัดส่วนของรายได้จากการวิจัยทั้งหมดต่อจำนวนอาจารย์ประจำและนักวิจัยประจำ (75,000 บาท/คน)
 - 2.1. รายได้จากเงินสนับสนุนวิจัยหรืองานสร้างสรรค์จากภายนอก (5.25 ล้านบาท)
 - 2.2. รายได้จากทะเบียนทรัพย์สินทางปัญญาหรือนวัตกรรม
3. ร้อยละของงานวิจัยหรืองานสร้างสรรค์ที่นำไปใช้ประโยชน์ (ร้อยละ 35)
4. จำนวนโครงการบูรณาการเชิงพื้นที่ที่ประสบความสำเร็จ (จำนวนโครงการที่ประสบความสำเร็จ 1 โครงการ ร่วมกับวิทยาลัยชุมชน)

เป้าประสงค์	กลยุทธ์	กิจกรรม/โครงการ	ผู้รับผิดชอบ
2.1 งานวิจัยสามารถพัฒนาต่อยอดนำไปสู่นวัตกรรมและการพัฒนาเชิงพาณิชย์ในภาคอุตสาหกรรมเพื่อยกระดับสังคมและเพิ่มขีดความสามารถการแข่งขันของประเทศ	1. ส่งเสริมการพัฒนางานวิจัยสู่การสร้างนวัตกรรมและนำผลงานการวิจัยและนวัตกรรมเพื่อประโยชน์เชิงพาณิชย์และเชิงนโยบาย โดยสามารถขับเคลื่อนเขตเศรษฐกิจพิเศษ และเขตพื้นที่พิเศษสำหรับนวัตกรรม	1. โครงการนักวิจัยพบหน่วยงานสนับสนุนทุนวิจัย (สกว./สวก./RDO) – (10,000)	รองคณบดีฝ่ายวิจัยฯ
	2. สร้างระบบให้อาจารย์สามารถไปทำงานภาคอุตสาหกรรม และให้มีการเชื่อมโยงงานวิจัยกับการศึกษาในระดับบัณฑิตศึกษา	1. การส่งเสริมการทำวิจัยระดับบัณฑิตศึกษาที่เชื่อมโยงกับภาคอุตสาหกรรมทางด้านบริหารธุรกิจ	รองคณบดีฝ่ายวิจัยฯ

เป้าประสงค์	กลยุทธ์	กิจกรรม/โครงการ	ผู้รับผิดชอบ
	3. ต่อยอดระบบศูนย์วิจัย/สถานวิจัยให้สามารถพัฒนาเป็นศูนย์วิจัยแห่งชาติในหัวข้อยุทธศาสตร์การวิจัย และกำหนดสัดส่วนของงบประมาณและกลไกที่จะสนับสนุนโครงการวิจัยแบบมุ่งเป้าสู่ความเป็นเลิศของมหาวิทยาลัย	- คณะฯ ไม่ commit-	
	4. ขับเคลื่อนเครือข่ายวิจัยทางด้านมนุษยศาสตร์และสังคมศาสตร์ และสร้างระบบสนับสนุนให้มีการตีพิมพ์ผลงานวิจัยในระดับนานาชาติมากขึ้น ทางวัฒนธรรมมากขึ้น	1. การสนับสนุนการจัดตั้งกลุ่มวิจัย	รองคณบดีฝ่ายวิจัยฯ
	5. สร้างระบบการทำวิจัยของมหาวิทยาลัยที่เชื่อมโยงกับการเรียนการสอนที่ชัดเจน โดยเฉพาะระบบวิจัยในบัณฑิตศึกษาและการทำวิจัยเพื่อพัฒนาในโครงการนักศึกษาปริญญาตรี	1. การจัดการเรียนการสอนที่บูรณาการกับกระบวนการวิจัย – จัดให้อยู่ในเกณฑ์การประเมินผลงานบุคลากรของคณะ	รองคณบดีฝ่ายวิชาการฯ ร่วมกับ รองคณบดีฝ่ายวิจัยฯ
	6. พัฒนาภาควิชาวิจัยร่วมกับภาคส่วนต่างๆ ทั้งภาคอุตสาหกรรม สมาคมวิชาชีพ ท้องถิ่น/ชุมชน สถาบันวิจัย เครือข่ายอุดมศึกษาและมหาวิทยาลัยในต่างประเทศ เพื่อเสาะแสวงหาแหล่งงบประมาณและการทำโครงการวิจัยขนาดใหญ่ร่วมกัน	1. การสร้างงานวิจัยร่วมกับนักวิจัยต่างคณะ / ต่างวิทยาเขต / ต่างสถาบัน / ต่างประเทศ 2. การทำ MOU กับหน่วยงานภายในจังหวัดสุราษฎร์ธานี (งบประมาณ รวม 10,000 บาท)	รองคณบดีฝ่ายวิจัยฯ

เป้าประสงค์	กลยุทธ์	กิจกรรม/โครงการ	ผู้รับผิดชอบ
2.2 ชุมชนมีความเข้มแข็ง สามารถพึ่งตนเองได้และมี เศรษฐกิจที่ยั่งยืน	1. ยกระดับความเข้มแข็งของชุมชน โดยดำเนินการ ในรูปแบบ คลัสเตอร์และนำภารกิจ 4 ด้านเป็น เครื่องมือในการขับเคลื่อน	1. การส่งเสริมให้อาจารย์เป็นที่ปรึกษาเพื่อแก้ปัญหา ชุมชน 2. โครงการชุมชนเข้มแข็ง	รองคณบดีฝ่ายวิจัยฯ และ หัวหน้าสาขาวิชา
	2. สนับสนุนการดำเนินงานวิจัยที่ทำในท้องถิ่นไปขยาย ผลใช้ประโยชน์ในระดับสากล (Local to global)	1. การส่งเสริมคณาจารย์เข้าร่วมประชุมเสนอ ผลงานวิจัยระดับชาติ / นานาชาติ – (กองทุนวิจัย วช./งบพัฒนาบุคลากร/งบโครงการวิจัย) 2. การเป็นเจ้าภาพจัดการประชุมนานาชาติ THIC 2016 (งบกองทุนวิจัย) 3. การเป็นเจ้าภาพร่วมกับมหาวิทยาลัยทั้งใน ประเทศและต่างประเทศ ในการจัดประชุมวิชาการ ระดับนานาชาติ	รองคณบดีฝ่ายวิจัยฯ
	3. สร้างเครือข่ายภายในและภายนอกให้เกิดความ ร่วมมือแบบยั่งยืนระหว่างมหาวิทยาลัยกับ สถาบันการศึกษาในภาคใต้หน่วยงานองค์กร ท้องถิ่น หรือมูลนิธิต่างๆ เพื่อร่วมกันพัฒนาภาค สังคม	1. การส่งเสริมให้คณาจารย์เป็นคณะทำงานร่วมกับ วชส. / ชุมชน / มหาวิทยาลัยในภาคใต้ เพื่อร่วมกัน พัฒนาภาคสังคม 2. การสร้างเครือข่ายร่วมกับภาคเอกชน	รองคณบดีฝ่ายวิจัยฯ

เป้าประสงค์	กลยุทธ์	กิจกรรม/โครงการ	ผู้รับผิดชอบ
2.3 การมีความสัมพันธ์อันดีกับชุมชนและศิษย์เก่า	1. ให้มีระบบชุมชนสัมพันธ์	1. การส่งเสริมให้คณาจารย์เข้าร่วมกิจกรรมชุมชน 2. โครงการ CSR จิตอาสา บำรุงวัฒนธรรม 3. โครงการ ITB เพื่อชุมชน 4. โครงการแผนธุรกิจโรงเรียนดอนสักผดุงวิทย์ 5. โครงการรัฐประศาสนศาสตร์สัมพันธ์ท้องถิ่น 6. โครงการ Job Trainer	รองคณบดีฝ่ายวิจัยฯ สาขาเศรษฐศาสตร์ สาขาการจัดการ สาขาการจัดการ สาขารปศ สาขาภาษาฯ
	2. สร้างระบบประชาสัมพันธ์ภาพลักษณ์ให้เป็นที่รู้จักอย่างกว้างขวาง ทั้งในระดับประเทศและนานาชาติ	1. วิดีทัศน์ประชาสัมพันธ์คณะ ฉบับภาษาไทย ฉบับภาษาอังกฤษ และฉบับภาษาจีน (20,000) 2. โครงการประกวดหนังสือ ประชาสัมพันธ์หลักสูตร (15,000) 3. การส่งเสริมให้หลักสูตรมีการประชาสัมพันธ์ผ่านเครือข่ายร่วมกับ NBT	รองคณบดีประกันคุณภาพฯ
	3. rebranding เพื่อให้มหาวิทยาลัยเป็นทางเลือกแรกของสังคมและชุมชน	- คณะไม่ commit -	
	4. สร้างความสัมพันธ์อันดีกับศิษย์เก่า ให้มีความภูมิใจกับความเป็นสงขลานครินทร์และให้การสนับสนุนกิจกรรมมหาวิทยาลัย	1. โครงการสานสัมพันธ์ศิษย์เก่า “LAMS Alumni” (50,000) 2. โครงการ Meet the Graduate 3. โครงการ Sharing Experience from Alumni	คณบดี สาขาภาษาฯ สาขาเศรษฐศาสตร์

ยุทธศาสตร์ที่ 3 ก้าวสู่ความเป็นนานาชาติ

ตัวชี้วัดความสำเร็จ (เป้าหมาย)

1. จำนวนบุคลากรนานาชาติและบุคลากรแลกเปลี่ยน (ขั้นต่ำ 19 คน)
2. ร้อยละการเพิ่มขึ้นของนักศึกษาต่างชาติและนักศึกษาแลกเปลี่ยน (เพิ่มขึ้นร้อยละ 5)

เป้าประสงค์	กลยุทธ์	กิจกรรม/โครงการ	ผู้รับผิดชอบ
3.1 พัฒนาสู่การเป็น Education Hub ในภูมิภาค	1. ปรับระบบสนับสนุนการศึกษาต่างๆ ให้เป็นสากล เพื่อรองรับการเข้าศึกษาของนักศึกษาต่างชาติและการก้าวสู่ความเป็นนานาชาติ	<ol style="list-style-type: none"> 1. โครงการพัฒนาอาจารย์ผู้สอน: อบรมเชิงปฏิบัติการด้านการจัดการเรียนการสอนเป็นภาษาอังกฤษทั้งรายวิชา 2. การจัดสภาพแวดล้อมและสร้างบรรยากาศการใช้ภาษาอังกฤษ 3. โครงการวัฒนธรรมจีน : วันตรุษจีน 4. โครงการพัฒนาการเรียนการสอนในรายวิชาของสาขาภาษา 5. โครงการประชาสัมพันธ์โครงการพัฒนาการเรียนการสอนที่ส่งเสริมความเป็นนานาชาติ (5,000 บาท) 	<p>รองคณบดีฝ่ายวิชาการฯ</p> <p>ผช.บริหารฯ / ผช.วิเทศฯ / รองคณบดีประกันคุณภาพฯ สาขาภาษา/สถาบันขงจื้อ สาขาภาษา (GenEd)/รองฯ วิชาการ/ รองฯประกัน รองฯประกัน</p>

เป้าประสงค์	กลยุทธ์	กิจกรรม/โครงการ	ผู้รับผิดชอบ
3.1 พัฒนาสู่การเป็น Education Hub ในภูมิภาค (ต่อ)	2. สร้างเครือข่ายพันธมิตรในภูมิภาคอาเซียนและภูมิภาคอื่นๆ และการพัฒนา ร่วมกัน เพื่อส่งเสริมความร่วมมือด้านการจัดทำหลักสูตรร่วมกัน การร่วมมือด้านการวิจัย การแลกเปลี่ยนบุคลากรและนักศึกษา University social responsibility และ การ จัดประชุมวิชาการร่วมกัน	1. การจัดการประชุมวิชาการนานาชาติ 2. การจัดทำความร่วมมือเพื่อแลกเปลี่ยนนักศึกษาและคณาจารย์กับมหาวิทยาลัยในต่างประเทศ 3. การส่งเสริมให้นักศึกษาไปฝึกงาน/สหกิจ ในกลุ่มประเทศ ASEAN 4. โครงการ Study Aboard	รองคณบดีฝ่ายวิจัยฯ รองคณบดีฝ่ายประกันคุณภาพฯ สาขาภาษาฯ
	3. เชื่อมโยงระบบวิเทศสัมพันธ์และประชาสัมพันธ์ในทุกกรอบภารกิจ เพื่อเสริมกลยุทธ์การเชื่อมโยงกับต่างประเทศ	1. การส่งเสริมให้นักศึกษาไปแลกเปลี่ยน/ฝึกงาน/สหกิจ กับมหาวิทยาลัยในต่างประเทศที่มี MOU ร่วมกัน 2. การจัดทำ MOU กับมหาวิทยาลัยในต่างประเทศ	รองคณบดีฝ่ายประกันคุณภาพฯ และหัวหน้าสาขาวิชา/ประธานหลักสูตร

เป้าประสงค์	กลยุทธ์	กิจกรรม/โครงการ	ผู้รับผิดชอบ
	4. การปรับเปลี่ยนกรอบความคิด (mindset) ของบุคลากรในทุกกระดับ เพื่อเตรียมพร้อม รองรับความเป็นนานาชาติของมหาวิทยาลัย	<ol style="list-style-type: none"> 1. โครงการอบรมเชิงปฏิบัติการด้านการจัดการเรียนการสอนเป็นภาษาอังกฤษทั้งรายวิชา 2. การจัดสภาพแวดล้อมและสร้างบรรยากาศการใช้ภาษาอังกฤษ 3. โครงการ English in the workplace (ช่วงปิดภาคการศึกษา – ไม่มีค่าใช้จ่าย) 4. โครงการเรียนรู้การบริหารรัฐกิจจากต่างแดน 5. โครงการสัปดาห์ภาพยนตร์ Asian 6. โครงการต่อยอดศูนย์อาเซียนพลัส (30,000) 	<p>รองคณบดีฝ่ายวิชาการฯ</p> <p>วิทยาเขต</p> <p>สาขาภาษา (จัดโดยอาจารย์ชาวต่างประเทศ)</p> <p>สาขารปศ</p> <p>สาขารปศ (GenEd)</p> <p>สาขารปศ.</p>

ยุทธศาสตร์ที่ 4 ระบบบริหารจัดการมหาวิทยาลัยที่ทรงประสิทธิภาพ

ตัวชี้วัดความสำเร็จ (เป้าหมาย)

1. ระดับความสำเร็จของการขับเคลื่อนระบบ PSU System (เกิดผลที่แสดงถึงการมีระบบ PSU System ตามเกณฑ์จำนวน 5 ประเด็น ในปี 2561)
2. คณะได้คะแนนจากการประเมินเกณฑ์คุณภาพการศึกษาเพื่อการดำเนินการที่เป็นเลิศ (Education Criteria for Performance Excellence : EdPEx) ผ่านระดับ 200 คะแนน

เป้าประสงค์	กลยุทธ์	กิจกรรม/โครงการ	ผู้รับผิดชอบ
4.1 องค์กรมีสมรรถนะสูง ภายใต้ระบบ PSU System	1. สร้างระบบการบริหาร มหาวิทยาลัยให้มีความคล่องตัว ลดความซ้ำซ้อน รวดเร็ว และ ธรรมชาติภาพ เพื่อประสิทธิภาพในการทำงาน	1. การให้ตัวแทนของหลักสูตร / สาขาวิชาเป็นคณะกรรมการประจำคณะ และคณะกรรมการด้านวิชาการของคณะ 2. การประเมินผลการปฏิบัติงานของคณบดี และคณะกรรมการประจำคณะ ตามกรอบธรรมชาติภาพ	คณบดี คณบดี
	2. ปฏิรูประบบการบริหาร สู่การบริหารเพื่อความแตกต่าง และขับเคลื่อนการพัฒนา มหาวิทยาลัย ไปสู่มหาวิทยาลัยในกำกับของรัฐ	- คณะฯ ไม่ commit-	

เป้าประสงค์	กลยุทธ์	กิจกรรม/โครงการ	ผู้รับผิดชอบ
4.1 องค์กรมีสมรรถนะสูง ภายใต้ระบบ PSU System	2. ปฏิรูประบบการบริหาร สู่การบริหารเพื่อความแตกต่าง และขับเคลื่อนการพัฒนามหาวิทยาลัยไปสู่มหาวิทยาลัยในกำกับของรัฐ	- คณะฯ ไม่ commit-	
	3. ขับเคลื่อนและส่งเสริมให้การพัฒนาวิทยาเขตต่างๆ ไปสู่ Green University โดยมี การพัฒนาโครงสร้างพื้นฐานและภูมิทัศน์ให้มีความสวยงาม และเป็นมหาวิทยาลัยแห่งความสุข	1. การแต่งตั้งนักสร้างสุขของค์กรประจำคณะ 2. การจัดสภาพแวดล้อมภายในคณะให้เป็นมิตรกับสิ่งแวดล้อม (5,000) 3. โครงการกิจกรรมเสริมสร้างความสัมพันธ์คณะศิลปฯ (50,000) 4. โครงการสร้างสุขของค์กร (10,000)	คณบดี รองฯ ประกัน นักสร้างสุขของค์กร นักสร้างสุขของค์กร
	4. กำหนดแผนและทิศทาง การพัฒนาเชิงยุทธศาสตร์ให้มีความเป็นเอกลักษณ์มีจุดเน้นชัดเจนในแต่ละวิทยาเขตเพื่อความเป็นเลิศเฉพาะเรื่อง (flagship)	1. การจัดทำแผนยุทธศาสตร์ของคณะ ให้สอดคล้องกับ flagship ของวิทยาเขต 2. โครงการพัฒนาบุคลากรและแผนยุทธศาสตร์คณะ (320,000 – งบพัฒนาบุคลากรนอกสถานที่)	รองคณบดีฝ่ายประกัน คุณภาพฯ

ยุทธศาสตร์ที่ 5 ระบบบริหารทรัพยากรบุคคลและการเงินเพื่อเพิ่มคุณค่า

ตัวชี้วัดความสำเร็จ (เป้าหมาย)

1. ร้อยละที่เพิ่มขึ้นของเงินรายได้ของคณะ (งบประมาณเงินรายได้เพิ่มขึ้น ร้อยละ 30)
2. จำนวนอาจารย์ที่ผ่านการประเมิน PSU-TPSF (จำนวน 58 คน)
3. ร้อยละของอาจารย์ประจำที่ดำรงตำแหน่งทางวิชาการ (ร้อยละ 40)
4. ร้อยละของจำนวนอาจารย์ประจำที่วุฒิการศึกษาระดับปริญญาเอกต่อจำนวนอาจารย์ประจำทั้งหมด (ร้อยละ 65)
5. ระดับความพึงพอใจของบุคลากรด้านสุขภาวะ (Happiness) (ระดับ 8)

เป้าประสงค์	กลยุทธ์	กิจกรรม/โครงการ	ผู้รับผิดชอบ
5.1 การบริหารการเงินและทรัพย์สินที่มีประสิทธิภาพ	1. สร้างกลไกการจัดหางบประมาณเพิ่มจากแหล่งอื่น โดยเน้นการจัดงบประมาณที่สอดคล้องกับแผนยุทธศาสตร์ ม.อ. และแผนพัฒนาวิทยาเขต	- คณะฯ ไม่ commit-	
	2. สร้างประสิทธิภาพในการใช้งบประมาณ ให้เกิดเสถียรภาพทางการเงิน	1. การจัดทำแผนปฏิบัติการประจำปีของคณะและติดตามการใช้งบประมาณตามแผนให้มีประสิทธิภาพ	รองคณบดีฝ่ายประกันคุณภาพฯ และทีมบริหารคณะ
	3. สร้างรายได้จากทรัพย์สินทางปัญญานวัตกรรม การวิจัย การบริการวิชาการและการให้คำปรึกษาที่ทำงานเชิงรุกและบริหารรายได้อย่างเป็นระบบ	1. โครงการบริการวิชาการและโครงการวิจัยที่ได้รับการสนับสนุนงบประมาณจากหน่วยงานภายนอก	รองคณบดีฝ่ายวิจัยฯ

เป้าประสงค์	กลยุทธ์	กิจกรรม/โครงการ	ผู้รับผิดชอบ
5.2 การบริหารบุคคลที่มีคุณค่า	1. มีระบบบริหารบุคคลที่มีประสิทธิภาพและธรรมาภิบาล โดยที่ทุกสายงานมีเส้นทางความก้าวหน้าในอาชีพที่ชัดเจนเพื่อให้บุคลากรสามารถทำงานได้เต็มศักยภาพ และมีความสุขในการทำงาน	1. การแต่งตั้งคณะกรรมการประเมินผลการปฏิบัติงานของบุคลากรที่โปร่งใสและเป็นธรรม 2. โครงการสร้างนวัตกรรมการจัดการเรียนการสอน (...000 บาท อาจขอใช้งบกองวิชาการได้) 3. โครงการพัฒนาสมรรถนะอาจารย์ตามกรอบ PSU-TPSF (...000 บาท อาจขอใช้งบกองวิชาการได้) 4. โครงการพัฒนาสมรรถนะด้านการวิจัยของบุคลากร (...000 บาท อาจขอใช้งบกองทุนวิจัยได้) 5. โครงการพัฒนาความก้าวหน้าทางวิชาชีพบุคลากรสายสนับสนุน (...000 บาท) 6. โครงการจัดทำแผนที่ชีวิตบุคลากร (...000 บาท)	คณบดี รองวิชาการ รองวิชาการ และรองวิจัย รองวิจัย รองวิชาการ รองฯประกัน
	2. จัดการเชิงระบบเพื่อให้ได้มาซึ่งบุคลากรที่มีสมรรถนะสูง ดูแลรักษาบุคลากร และสามารถขับเคลื่อนให้มีอาจารย์คุณวุฒิปริญญาเอกเพิ่มมากขึ้น	1. ระบบการบริหารจัดการคนเก่งตามเกณฑ์ Talent Management ของมหาวิทยาลัย 2. การยื่นขอทุนการศึกษาเพื่อพัฒนาอาจารย์สาขามนุษยศาสตร์และสังคมศาสตร์ (ทุน สกอ.)	คณบดี และหัวหน้าสาขาวิชา

เป้าประสงค์	กลยุทธ์	กิจกรรม/โครงการ	ผู้รับผิดชอบ
	3. บริหารอัตรากำลังคนให้เหมาะสมและเป็นระบบ เพียงพอกับภารกิจ ภายใต้การปรับสมดุลของภาระงานทุกมิติและกำหนดความเชี่ยวชาญบุคคล (สอนหรือวิจัย) เพื่อผลักดันการสร้างงานตามบทบาทของหน่วยงานให้บรรลุผล	1. การปรับภาระงานของคณาจารย์ให้เหมาะสมกับภารกิจและความจำเป็นของคณะ 2. การจัดกลุ่มกำหนดความเชี่ยวชาญด้านการสอน / วิจัย	คณบดี และหัวหน้าสาขาวิชา
	4. จัดให้มีการสื่อสารภายในองค์กรอย่างมีประสิทธิภาพ โดยจัดให้ผู้บริหารระดับสูงมีการสื่อสารกับบุคลากรอย่างสม่ำเสมอ	1. การจัดกิจกรรมผู้บริหารพบปะบุคลากรอย่างน้อยภาคการศึกษาละ 2 ครั้ง (16,000 บาท) 2. การจัดทำรูปแบบการสื่อสารที่รวดเร็วและทันสมัย	คณบดี
	5. สนับสนุนให้มีการพัฒนาบุคลากรทุกรูปแบบ ทั้งบุคลากรสายวิชาการและสายสนับสนุน และสร้างระบบให้เอื้ออำนวยต่อการเข้าสู่ตำแหน่งความก้าวหน้าทางวิชาชีพ	1. การส่งเสริมการพัฒนาบุคลากรที่เน้นการเข้าสู่ตำแหน่งความก้าวหน้าทางวิชาการ 2. โครงการพัฒนาสมรรถนะอาจารย์ตามกรอบ PSU-TPSF 3. โครงการพัฒนาสมรรถนะด้านการวิจัยของบุคลากร	คณบดี และหัวหน้าสาขาวิชา รองวิชาการ รองฯ ประกัน
	6. สร้างกลไกและเอกลักษณ์เพื่อความภาคภูมิใจในความเป็นสงขลานครินทร์ตามวัฒนธรรมองค์กรหรือปณิธาน “ประโยชน์เพื่อนมนุษย์เป็นกิจที่หนึ่ง” และให้มีค่านิยม “PSU” ร่วมกัน	1. การสร้างวัฒนธรรมองค์กร (ไม่เห็นแก่ตัว ความเป็นพี่เป็นน้อง ความสามัคคี) ให้ตระหนักถึงประโยชน์ของเพื่อนมนุษย์เป็นเป็นกิจที่หนึ่ง	คณบดี และหัวหน้าสาขาวิชา

ตัวชี้วัดความสำเร็จ
ตามแผนยุทธศาสตร์การพัฒนาศิลปศาสตร์และวิทยาการจัดการ
มหาวิทยาลัยสงขลานครินทร์ วิทยาเขตสุราษฎร์ธานี
พ.ศ. 2558 – 2561



ตัวชี้วัดความสำเร็จ
ตามแผนยุทธศาสตร์การพัฒนาคณะศิลปศาสตร์และวิทยาการจัดการ
มหาวิทยาลัยสงขลานครินทร์ วิทยาเขตสุราษฎร์ธานี
พ.ศ. 2558 – 2561

เพื่อให้การดำเนินการตามแผนยุทธศาสตร์การพัฒนาคณะศิลปศาสตร์และวิทยาการจัดการ มหาวิทยาลัยสงขลานครินทร์ วิทยาเขตสุราษฎร์ธานี พ.ศ. 2559 – 2561 เกิดสัมฤทธิ์ผล จึงได้มีการนำตัวชี้วัดความสำเร็จตามที่มหาวิทยาลัยและวิทยาเขตได้กำหนดไว้ จำนวน 16 ตัวชี้วัด ดังนี้

1. ร้อยละเฉลี่ยของรายวิชาในหลักสูตรที่มีการจัดการเรียนการสอนแบบ Active learning / Work Integrated Learning
2. ร้อยละเฉลี่ยของระดับความพึงพอใจของนายจ้าง/ผู้ประกอบการที่มีต่อบัณฑิตด้านวิชาการและคุณธรรม จริยธรรม
3. ร้อยละเฉลี่ยของนักศึกษาที่สอบผ่านเกณฑ์การทดสอบความรู้ความสามารถด้านภาษาต่างประเทศ
4. ร้อยละของจำนวนผลงานวิจัยที่ได้รับการตีพิมพ์เผยแพร่ในระดับนานาชาติต่อจำนวนอาจารย์ประจำและนักวิจัยประจำ
5. สัดส่วนของรายได้จากการวิจัยทั้งหมดต่อจำนวนอาจารย์ประจำและนักวิจัยประจำ
 - 5.1. รายได้จากเงินสนับสนุนวิจัยหรืองานสร้างสรรค์จากภายนอก
 - 5.2. รายได้จากทะเบียนทรัพย์สินทางปัญญาหรือนวัตกรรม
6. ร้อยละของงานวิจัยหรืองานสร้างสรรค์ที่นำไปใช้ประโยชน์
7. จำนวนโครงการบูรณาการเชิงพื้นที่ที่ประสบความสำเร็จ
8. จำนวนบุคลากรนานาชาติและบุคลากรแลกเปลี่ยน
9. ร้อยละการเพิ่มขึ้นของนักศึกษาต่างชาติและนักศึกษาแลกเปลี่ยน
10. ระดับความสำเร็จของการขับเคลื่อนระบบ PSU System
11. ร้อยละของหน่วยงานที่เข้าสู่การประเมินเกณฑ์คุณภาพการศึกษาเพื่อการดำเนินการที่เป็นเลิศ (Education Criteria for Performance Excellence: EdPEX) ผ่านเกณฑ์คะแนนระดับ 200 คะแนน
12. ร้อยละที่เพิ่มขึ้นของเงินรายได้ของมหาวิทยาลัย
13. ร้อยละของอาจารย์ประจำที่ดำรงตำแหน่งทางวิชาการ
14. ร้อยละของจำนวนอาจารย์ประจำที่วุฒิการศึกษาระดับปริญญาเอกต่อจำนวนอาจารย์ประจำทั้งหมด
15. ระดับความพึงพอใจของบุคลากรด้านสุขภาวะ (Happiness)

1. ร้อยละเฉลี่ยของรายวิชาในหลักสูตรที่มีการจัดการเรียนการสอนแบบ Active learning / Work Integrated Learning

วัตถุประสงค์: เพื่อให้คณะ/สาขาวิชาที่จัดการเรียนการสอนของมหาวิทยาลัยสงขลานครินทร์ ต้องร่วมรับผิดชอบผลการดำเนินงานให้บรรลุตามแผน และเป้าหมายที่กำหนดไว้

คำอธิบาย

- 1) เปรียบเทียบจำนวนรายวิชาในหลักสูตรต่าง ๆ ของคณะที่มีการจัดการเรียนการสอนแบบ Active learning/Work Integrated Learning กับจำนวนรายวิชาทั้งหมดที่เปิดสอนในคณะ
- 2) Active learning หมายถึง การเรียนที่เน้นให้ผู้เรียนมีปฏิสัมพันธ์กับการเรียนการสอนกระตุ้นให้ผู้เรียนเกิดกระบวนการคิดขั้นสูง (Higher Order Thinking) ด้วยการวิเคราะห์ ประเมินค่าและสร้างสรรค์ ผู้เรียนต้องฟัง อ่าน เขียน ถามคำถาม อภิปรายร่วมกันและลงมือปฏิบัติจริง โดยต้องคำนึงถึง ความรู้เดิมและความต้องการของผู้เรียนเป็นสำคัญ ทั้งนี้ผู้เรียนจะถูกเปลี่ยนบทบาทจากผู้รับความรู้ไปสู่การมีส่วนร่วมในการสร้างความรู้
- 3) Work Integrated Learning หมายถึง การจัดการศึกษาเชิงบูรณาการกับการทำงาน
- 4) จำนวนเวลาที่ใช้สอนแบบ AL/WIL ในแต่ละรายวิชาที่สามารถนับได้ (ร้อยละของรายวิชาต้องมีการสอนแบบ AL/WIL)

วิธีการคำนวณ

$$\frac{\text{จำนวนรายวิชาในหลักสูตรที่มีการจัดการเรียนการสอนแบบ AL หรือ WIL}}{\text{จำนวนรายวิชาที่เปิดสอนทั้งหมด}} \times 100$$

เกณฑ์การให้คะแนน: ร้อยละ 50 เท่ากับ 5 คะแนน

เป้าหมายระดับ	2558	2559	2560	2561
มหาวิทยาลัย		ร้อยละ 30	ร้อยละ 40	ร้อยละ 50
วิทยาเขต		ร้อยละ 30	ร้อยละ 40	ร้อยละ 50
คณะ	ร้อยละ 65	ร้อยละ 70	ร้อยละ 70	ร้อยละ 70
-การจัดการท่องเที่ยวและนันทนาการ	30	40	40	50
-การจัดการรัฐกิจและวิสาหกิจ	65	70	70	70
-ธุรกิจเทคโนโลยีสารสนเทศ	50	50	50	50
-พัฒนารัฐกิจ	50	50	50	50
-บัญชี	50	50	50	50
-ภาษา การสื่อสารและธุรกิจ	70	100	100	100
-เศรษฐศาสตร์ธุรกิจ	80	85	90	95
-บริหารธุรกิจมหาบัณฑิต	50	50	50	50

ข้อมูลปีการศึกษา 2557

สาขาวิชา	จำนวนรายวิชาที่เปิดสอน	จำนวนรายวิชา AL/WIL	ร้อยละ
การจัดการ	72	28	38.89
- พัฒนาธุรกิจ	n/a	n/a	n/a
- ธุรกิจเทคโนโลยีสารสนเทศ	n/a	n/a	n/a
- M.B.A.	n/a	n/a	n/a
การจัดการท่องเที่ยว	30	24	80.00
ภาษาต่างประเทศ	48	24	50.00
รัฐประศาสนศาสตร์	30	30	100.00
เศรษฐศาสตร์	29	29	100.00
รวมคณะ	209	135	64.59

ร้อยละเฉลี่ยของรายวิชาในหลักสูตรที่มีการจัดการเรียนการสอนแบบ Active learning / Work Integrated Learning ของคณะศิลปศาสตร์และวิทยาการจัดการ ในปีการศึกษา 2557 เท่ากับ ร้อยละ 64.59

2. ร้อยละเฉลี่ยของระดับความพึงพอใจของนายจ้าง/ผู้ประกอบการที่มีต่อบัณฑิตด้านวิชาการและคุณธรรมจริยธรรม

วัตถุประสงค์: เพื่อให้คณะ/สาขาวิชามุ่งพัฒนาศักยภาพในการจัดการเรียนการสอน และมุ่งผลิตบัณฑิตที่มีคุณภาพตามความต้องการของผู้ใช้บัณฑิต

คำอธิบาย

ผลสำรวจความคิดเห็นผู้บังคับบัญชา หรือนายจ้าง หรือผู้ประกอบการ หรือผู้ใช้บัณฑิตประเมินบัณฑิตที่ทำงานด้วยตั้งแต่ 1 – 12 เดือน โดยพิจารณาคูณสมบัติที่เกี่ยวข้องกับการทำงาน และแบบสำรวจความพึงพอใจ ครอบคลุมคุณสมบัติหลัก 3 ด้านของบัณฑิตที่สอดคล้องกับพระราชบัญญัติการศึกษาแห่งชาติ พ.ศ. 2542 คือ

- 1) ด้านความรู้ความสามารถทางวิชาการตามลักษณะงานในสาขานั้น ๆ โดยอาจสอบถามเกี่ยวกับความสามารถทางวิชาการตามสาขาที่เรียน ความสามารถในการปฏิบัติงานในด้านต่าง ๆ เช่น ความมุ่งมั่นที่จะทำให้งานสำเร็จ มีความสามารถในการจัดระบบงานและควบคุมงาน ความสามารถในการบริหารคน และการสร้างสรรค์งานใหม่
- 2) ด้านความรู้ความสามารถพื้นฐานที่ส่งผลต่อการทำงาน โดยอาจสอบถามเกี่ยวกับความเป็นผู้นำ การมีทักษะในการสื่อสาร (การพูด การเขียน การแสดงออกต่อผู้ร่วมงาน) มีความสามารถในการคิดวิเคราะห์และแก้ปัญหา มีทักษะในการทำงานเป็นทีม การปรับตัวให้เข้าการเปลี่ยนแปลง มีทักษะทางภาษาต่างประเทศ เช่น ภาษาอังกฤษ จีน ญี่ปุ่น ฝรั่งเศส สเปน ฯลฯ มีทักษะทางคอมพิวเตอร์ มีความใฝ่รู้
- 3) ด้านคุณธรรมจริยธรรม และจรรยาบรรณในวิชาชีพ โดยอาจดูจากความซื่อสัตย์ การตรงต่อเวลา และเป็นผู้มีวินัย เป็นต้น

เกณฑ์การกำหนดคะแนน: ช่วงเกณฑ์การให้คะแนน +/- ร้อยละ 5 ต่อ 1 คะแนน โดยกำหนดเกณฑ์การกำหนดคะแนน ดังนี้

ระดับ 1	ระดับ 2	ระดับ 3	ระดับ 4	ระดับ 5
65	70	75	80	85

เกณฑ์การให้คะแนน: ระดับ 4 เท่ากับ 5 คะแนน

เป้าหมายระดับ	2558	2559	2560	2561
มหาวิทยาลัย	-	4	4	5
วิทยาเขต	-	4	4	5
คณะ	4	4	4	4
	ร้อยละ 80	ร้อยละ 80	ร้อยละ 80	ร้อยละ 80
-การจัดการท่องเที่ยวและนันทนาการ	-	-	ร้อยละ 80	ร้อยละ 85
-การจัดการรัฐกิจและวิสาหกิจ	ร้อยละ 80	ร้อยละ 80	ร้อยละ 80	ร้อยละ 85
-ธุรกิจเทคโนโลยีสารสนเทศ	ร้อยละ 80	ร้อยละ 80	ร้อยละ 80	ร้อยละ 85
-พัฒนาธุรกิจ	ร้อยละ 80	ร้อยละ 80	ร้อยละ 80	ร้อยละ 85
-บัญชี	-	-	-	-
-ภาษา การสื่อสารและธุรกิจ	ร้อยละ 80	ร้อยละ 80	ร้อยละ 80	ร้อยละ 85
-เศรษฐศาสตร์ธุรกิจ	ร้อยละ 80	ร้อยละ 80	ร้อยละ 80	ร้อยละ 85
-บริหารธุรกิจมหาบัณฑิต	-	ร้อยละ 80	ร้อยละ 80	ร้อยละ 85

ข้อมูลปีการศึกษา 2557

หลักสูตร	ร้อยละความพึงพอใจของผู้ใช้บัณฑิต
การจัดการธุรกิจท่องเที่ยว	n/a
การจัดการรัฐกิจและวิสาหกิจ	n/a
ธุรกิจเทคโนโลยีสารสนเทศ	80.60
พัฒนาธุรกิจ	80.00
M.B.A.	n/a
ภาษา การสื่อสารและธุรกิจ	80.40
เศรษฐศาสตร์ธุรกิจ	83
รวมคณะศิลปศาสตร์และวิทยาการจัดการ	n/a

3. ร้อยละเฉลี่ยของนักศึกษาที่สอบผ่านเกณฑ์การทดสอบความรู้ความสามารถด้านภาษาต่างประเทศ

วัตถุประสงค์: เพื่อให้คณะ/หน่วยงานที่จัดการเรียนการสอนของมหาวิทยาลัยสงขลานครินทร์ ต้องร่วมรับผิดชอบต่อการพัฒนาคุณภาพของนักศึกษาให้มีทักษะ ความรู้ความสามารถทางภาษาต่างประเทศ (ภาษาอังกฤษ) ในระดับเกณฑ์ที่มหาวิทยาลัยกำหนด และสามารถรองรับการเข้าสู่ประชาคมอาเซียนได้อย่างมีคุณภาพ

คำอธิบายตัวชี้วัด

- 1) นักศึกษา หมายถึง นักศึกษาชาวไทยในระดับปริญญาตรี โท และเอก ทุกชั้นปีที่เข้ารับการทดสอบภาษาต่างประเทศตามที่มหาวิทยาลัยกำหนด โดยรวมนักศึกษาภาคปกติและภาคพิเศษ
- 2) เกณฑ์การทดสอบ หมายถึง ระดับการให้คะแนน และระดับที่ผ่านเกณฑ์ตามที่มหาวิทยาลัยสงขลานครินทร์กำหนด และระดับที่ผ่านเกณฑ์ คือ ได้คะแนนในระดับไม่ต่ำกว่าร้อยละ 60 ของคะแนนเต็ม
- 3) ภาษาต่างประเทศ หมายถึง ภาษาอังกฤษ

วิธีการคำนวณ

$$\frac{\text{จำนวนนักศึกษาที่สอบผ่านเกณฑ์การทำสอบความรู้ความสามารถด้านภาษาอังกฤษ}}{\text{จำนวนนักศึกษาที่เข้าสอบทั้งหมด}} \times 100$$

เกณฑ์การให้คะแนน: ร้อยละ 60 เท่ากับ 5 คะแนน

เป้าหมายระดับ	2558	2559	2560	2561
มหาวิทยาลัย	-	ร้อยละ 40	ร้อยละ 50	ร้อยละ 60
วิทยาเขต	-	ร้อยละ 40	ร้อยละ 50	ร้อยละ 60
คณะ	ร้อยละ 20	ร้อยละ 40	ร้อยละ 50	ร้อยละ 60
-การจัดการท่องเที่ยวและนันทนาการ	10	20	30	40
-การจัดการรัฐกิจและวิสาหกิจ	-	40	50	60
-ธุรกิจเทคโนโลยีสารสนเทศ	20	40	50	60
-พัฒนารัฐกิจ	20	40	50	60
-บัญชี	-	-	50	60
-ภาษา การสื่อสารและธุรกิจ	25	40	50	60
-เศรษฐศาสตร์ธุรกิจ	-	30	40	50
-บริหารธุรกิจมหาบัณฑิต	20	40	50	60

ข้อมูลปีการศึกษา 2557

หลักสูตร	จำนวนนักศึกษา	จำนวนที่สอบผ่าน	ร้อยละ
การจัดการธุรกิจท่องเที่ยว	101	6	5.94
การจัดการรัฐกิจและวิสาหกิจ	126	0	0.00
การจัดการ	132	7	5.30
- ธุรกิจเทคโนโลยีสารสนเทศ	n/a	n/a	n/a
- บัญชี	n/a	n/a	n/a
- พัฒนาธุรกิจ	n/a	n/a	n/a
- M.B.A.	n/a	n/a	n/a
ภาษา การสื่อสารและธุรกิจ	96	21	21.88
เศรษฐศาสตร์ธุรกิจ	76	2	2.63
รวมคณะศิลปศาสตร์และวิทยาการจัดการ	531	36	6.78

4. ร้อยละของจำนวนผลงานวิจัยที่ได้รับการตีพิมพ์เผยแพร่ในระดับนานาชาติต่อจำนวนอาจารย์ประจำและนักวิจัยประจำ

คำอธิบาย

- 1) เปรียบเทียบจำนวนผลงานวิจัยที่ตีพิมพ์เผยแพร่ในระดับนานาชาติกับจำนวนอาจารย์ประจำและนักวิจัยประจำ
- 2) อาจารย์ประจำ หมายถึง อาจารย์ประจำทุกระดับรวมถึงอาจารย์พิเศษที่มีสัญญาจ้างทั้งปีการศึกษา (ไม่ต่ำกว่า 9 เดือน)
- 3) ผลงานวิจัยที่ตีพิมพ์เผยแพร่ในที่ประชุมวิชาการระดับนานาชาติ หมายถึง การนำเสนอบทความวิจัยในที่ประชุมวิชาการและบทความฉบับสมบูรณ์ บทความวิจัยในที่ประชุมวิชาการ และบทความฉบับสมบูรณ์ (Full Paper) ได้รับการตีพิมพ์ในรายงานสืบเนื่องจากการประชุมวิชาการ (Proceeding) ระดับนานาชาติ ที่มีกองบรรณาธิการจัดทำรายงาน หรือคณะกรรมการจัดประชุมประกอบด้วยศาสตราจารย์ หรือผู้ทรงคุณวุฒิระดับปริญญาเอก หรือผู้ทรงคุณวุฒิที่มีผลงานเป็นที่ยอมรับในสาขาวิชานั้น ๆ จากต่างประเทศอย่างน้อยร้อยละ 25
- 4) การส่งบทความเพื่อพิจารณาคัดเลือกให้นำเสนอในการประชุมวิชาการต้องส่งเป็นฉบับสมบูรณ์ (Full Paper) และเมื่อได้รับการตอบรับและตีพิมพ์แล้ว การตีพิมพ์ต้องตีพิมพ์เป็นฉบับสมบูรณ์ซึ่งสามารถอยู่ในรูปแบบเอกสาร หรือสื่ออิเล็กทรอนิกส์ได้
- 5) งานวิจัยที่ได้รับการตีพิมพ์ในวารสารวิชาการระดับนานาชาติ หมายถึง บทความจากผลงานวิจัยที่ได้รับการตีพิมพ์ในวารสารวิชาการ (Journal) ที่ปรากฏในฐานข้อมูลสากล ได้แก่ ฐานข้อมูลการจัดอันดับวารสาร SJR (SCImago Journal Rank: www.scimagojr.com) หรือฐานข้อมูล ISI Web of Science (Science Citation Index Expand, Social Science Citation Index, Art and Humanities Citation Index) หรือฐานข้อมูล Scopus หรือวารสารวิชาการระดับนานาชาติตามประกาศของ สมศ.

วิธีการคำนวณ:

$$\frac{\text{จำนวนผลงานวิจัยที่ได้รับการตีพิมพ์เผยแพร่ในระดับนานาชาติ}}{\text{จำนวนอาจารย์ประจำและนักวิจัยประจำทั้งหมด}} \times 100$$

เกณฑ์การให้คะแนน: ร้อยละ 75 เท่ากับ 5 คะแนน

เป้าหมายระดับ	2558	2559	2560	2561
มหาวิทยาลัย	-	ร้อยละ 45	ร้อยละ 60	ร้อยละ 75
วิทยาเขต	-	ร้อยละ 45	ร้อยละ 60	ร้อยละ 75
คณะ	ร้อยละ 40	ร้อยละ 50	ร้อยละ 60	ร้อยละ 75

เป้าหมายการเผยแพร่ผลงานวิจัยระดับนานาชาติ

เป้าหมายระดับ	2558			2559			2560			2561		
	จำนวนอาจารย์	จำนวนผลงาน	ร้อยละ	จำนวนอาจารย์	จำนวนผลงาน	ร้อยละ	จำนวนอาจารย์	จำนวนผลงาน	ร้อยละ	จำนวนอาจารย์	จำนวนผลงาน	ร้อยละ
-TBM Proceeding Scopus	9	2 2 0	22	9	5 5 0	56	10	2 1 1	20	10	2 1 1	20
-PA Proceeding Scopus ISI	9	0 0 0 0	0	9	0 0 0 0	0	9	4 2 2 0	44	9	6 2 2 2	67
-BDM Proceeding Scopus	6	0 0 0	0	7	3 3 0	43	7	4 3 1	57	7	5 4 1	71
-ACC Proceeding	4	1 1	25	5	3 3	60	5	4 4	80	5	4 4	80
-LCB Proceeding Scopus	19	3 1 2	16	19	2 0 2	11	20	0 0 0	0	21	1 0 1	5
-ECON Proceeding Scopus	7	2 0 2	30	6	3 2 1	50	6	5 2 3	83	6	3 0 3	50
-MBA Proceeding Scopus	5	2 1 1	40	5	5 4 1	100	5	6 4 2	120	5	7 5 2	140

ข้อมูลปีการศึกษา 2557

สาขา	จำนวน อาจารย์	จำนวนผลงานตีพิมพ์นานาชาติ			ร้อยละ
		proceeding	Scopus	ISI	
การจัดการ	17.5	7	2	1	57.14
การจัดการท่องเที่ยว	9	3	0	1	44.44
ภาษาต่างประเทศ	14	0	2	0	14.29
รัฐประศาสนศาสตร์	7	0	0	0	0.00
เศรษฐศาสตร์	6	0	0	2	33.33
รวมคณะ	53.5	10	4	4	33.64

ร้อยละของจำนวนผลงานวิจัยที่ได้รับการตีพิมพ์เผยแพร่ในระดับนานาชาติต่อจำนวนอาจารย์ประจำและนักวิจัยประจำ ของคณะศิลปศาสตร์และวิทยาการจัดการ ในปีการศึกษา 2557 เท่ากับ ร้อยละ 33.64

5. สัดส่วนของรายได้จากการวิจัยทั้งหมดต่อจำนวนอาจารย์ประจำและนักวิจัยประจำ

คำอธิบาย

เพื่อเป็นการกระตุ้นให้เกิดการผลิตงานวิจัยหรืองานสร้างสรรค์ที่สามารถนำไปใช้ประโยชน์ในเชิงประจักษ์ และตอบสนองความต้องการของภาคเอกชนเพิ่มมากขึ้น ปัจจัยสำคัญที่สะท้อนให้เห็นถึงศักยภาพด้านการวิจัยของมหาวิทยาลัย คือ เงินสนับสนุนงานวิจัยหรืองานสร้างสรรค์จากภายนอกและรายได้จากทะเบียนทรัพย์สินทางปัญญาหรือนวัตกรรม

วิธีการคำนวณ

- 1) คำนวณจากเงินสนับสนุนการวิจัยหรืองานสร้างสรรค์จากภายนอกสถาบันต่อจำนวนอาจารย์ประจำหรือนักวิจัยประจำ

รายได้จากเงินสนับสนุนวิจัยหรือสร้างสรรค์จากภายนอก

$$= \frac{\text{รายได้จากเงินสนับสนุนการวิจัยหรืองานสร้างสรรค์จากภายนอกสถาบัน}}{\text{จำนวนอาจารย์ประจำและนักวิจัยประจำทั้งหมด}} \times 100$$

- 2) คำนวณจากรายได้จากทรัพย์สินทางปัญญาหรือผลงานนวัตกรรมของสถาบันต่อจำนวนอาจารย์ประจำหรือนักวิจัยประจำ

รายได้จากทรัพย์สินทางปัญญาหรือผลงานนวัตกรรม

$$= \frac{\text{รายได้จากทรัพย์สินทางปัญญาหรือผลงานนวัตกรรมของสถาบัน}}{\text{จำนวนอาจารย์ประจำและนักวิจัยประจำทั้งหมด}} \times 100$$

- 3) แปลงรายได้จากการวิจัยที่คำนวณได้จากข้อ 1) และข้อ 2) เทียบกับคะแนนเต็ม 5 คะแนนที่ได้

$$= \frac{\text{รายได้จากเงินสนับสนุนการวิจัยหรืองานสร้างสรรค์จากภายนอกสถาบัน} + \text{และรายได้จากทรัพย์สินทางปัญญาหรือผลงานนวัตกรรมของสถาบัน}}{\text{จำนวนเงินสนับสนุนงานวิจัยจากภายนอกสถาบันและ}}$$

รายได้จากทรัพย์สินทางปัญญาหรือผลงานนวัตกรรมที่กำหนดให้เป็นคะแนนเต็ม 5

เป้าหมาย: 5 คะแนน ในปี 2561

เกณฑ์การให้คะแนน: รายได้จากเงินสนับสนุนการวิจัยหรืองานสร้างสรรค์จากภายนอกสถาบันและรายได้จากทรัพย์สินทางปัญญาหรือผลงานนวัตกรรมของสถาบันต่อจำนวนอาจารย์ประจำและนักวิจัยประจำ

จำนวน 83,000 บาท เท่ากับ 5 คะแนน

เป้าหมายสัดส่วนระดับ	2558	2559	2560	2561
มหาวิทยาลัย	-	73,000	78,000	83,000
วิทยาเขต	-	73,000	78,000	83,000
คณะ	45,000	55,000	65,000	75,000
ระดับคะแนน	2.71	3.31	3.92	4.52

เป้าหมายสัดส่วนระดับหลักสูตร

สาขา	2558			2559			2560			2561		
	จำนวนอาจารย์	ทุนวิจัย (แสนบาท)	สัดส่วน	จำนวนอาจารย์	ทุนวิจัย (แสนบาท)	สัดส่วน	จำนวนอาจารย์	ทุนวิจัย (แสนบาท)	สัดส่วน	จำนวนอาจารย์	ทุนวิจัย (แสนบาท)	สัดส่วน
TBM	9		30,000			30,000			30,000			30,000
PA	9		0			73,500			78,500			83,000
BDM	6		25,000			35,000			45,000			65,000
ACC	4		45,000			55,000			65,000			75,000
LCB	19		20,000			25,000			30,000			35,000
ECON	7		75,000			75,000			75,000			75,000
MBA	5		45,000			55,000			65,000			75,000

ข้อมูลปีการศึกษา 2557

สาขาวิชา	จำนวนอาจารย์	ทุนวิจัยภายนอก	สัดส่วน
การจัดการ	17.5	625,960	35,769.14
การจัดการท่องเที่ยวและนันทนาการ	7	204,171	29,167.29
ภาษาต่างประเทศ	13	235,000	18,076.92
รัฐประศาสนศาสตร์	5	89,000	17,801.20
เศรษฐศาสตร์	4	176,316	44,079.00
รวมคณะศิลปศาสตร์และวิทยาการจัดการ	46.5	1,330,447	28,611.76

สัดส่วนของรายได้จากการวิจัยทั้งหมดต่อจำนวนอาจารย์ประจำและนักวิจัยประจำ ของคณะศิลปศาสตร์และวิทยาการจัดการ ในปีการศึกษา 2557 เท่ากับ 28,611.76 บาทต่อคน

6. ร้อยละของงานวิจัยหรืองานสร้างสรรค์ที่นำไปใช้ประโยชน์

คำอธิบาย

การวิจัยเป็นพันธกิจหนึ่งที่สำคัญของสถาบันอุดมศึกษา การดำเนินงานตามพันธกิจอย่างมีประสิทธิภาพและประสบความสำเร็จนั้น สามารถพิจารณาได้จากผลงานวิจัยและงานสร้างสรรค์ที่มีคุณภาพ และมีประโยชน์สู่การนำไปใช้จากการเปรียบเทียบจำนวนงานวิจัยหรืองานสร้างสรรค์ของอาจารย์ประจำและนักวิจัยประจำที่นำไปใช้ประโยชน์ในการแก้ปัญหาตามวัตถุประสงค์ที่ระบุไว้ในโครงการวิจัยและรายงานการวิจัยโดยได้รับการรับรองการใช้ประโยชน์จากหน่วยงานที่เกี่ยวข้องกับจำนวนอาจารย์ประจำและนักวิจัยประจำ

งานวิจัยหรืองานสร้างสรรค์ที่นำไปใช้ประโยชน์ หมายถึง งานวิจัยหรืองานสร้างสรรค์ที่ได้นำไปใช้ประโยชน์ตามวัตถุประสงค์ที่ระบุไว้ในโครงการ โครงการวิจัย และรายงานการวิจัยอย่างถูกต้องสามารถนำไปสู่การแก้ปัญหาได้อย่างเป็นรูปธรรม มีความคิดริเริ่มสร้างสรรค์ในการประยุกต์ใช้กับกลุ่มเป้าหมาย โดยมีหลักฐานปรากฏชัดเจนถึงการนำไปใช้จนก่อให้เกิดประโยชน์ได้จริงอย่างชัดเจนตามวัตถุประสงค์ และ/หรือได้รับการรับรองการใช้ประโยชน์จากหน่วยงานที่เกี่ยวข้อง โดยมีหลักฐานเชิงประจักษ์หรือการรับรอง/การตรวจรับงานโดยหน่วยงานภายนอกสถานศึกษา

ประเภทของการใช้ประโยชน์จากงานวิจัยและงานสร้างสรรค์ ที่สามารถนำไปสู่การแก้ปัญหาได้อย่างเป็นรูปธรรม มีดังนี้

1. การใช้ประโยชน์ในเชิงสาธารณะ เช่น ผลงานวิจัยที่นำไปใช้ให้เกิดประโยชน์แก่สาธารณชนในเรื่องต่างๆ ที่ทำให้คุณภาพชีวิตและเศรษฐกิจของประชาชนดีขึ้น ได้แก่ การใช้ประโยชน์ด้านสาธารณสุข ด้านการบริหารจัดการสำหรับวิสาหกิจขนาดกลางและขนาดย่อม (SME) ด้านการส่งเสริมประชาธิปไตยภาคประชาชน ด้านศิลปะและวัฒนธรรม ด้านวิถีชีวิตตามหลักปรัชญาของเศรษฐกิจพอเพียง เป็นต้น
2. การใช้ประโยชน์ในเชิงนโยบาย เช่น ใช้ประโยชน์จากผลงานวิจัยเชิงนโยบายในการนำไปประกอบ เป็นข้อมูลการประกาศใช้กฎหมาย หรือกำหนดมาตรการ กฎเกณฑ์ต่าง ๆ โดยองค์กรหรือหน่วยงานภาครัฐ และเอกชน เป็นต้น
3. การใช้ประโยชน์เชิงพาณิชย์ เช่น งานวิจัยหรืองานสร้างสรรค์ที่นำไปสู่การพัฒนาสิ่งประดิษฐ์ หรือผลิตภัณฑ์ซึ่งก่อให้เกิดรายได้ หรือนำไปสู่การเพิ่มประสิทธิภาพการผลิต เป็นต้น
4. การใช้ประโยชน์ทางอ้อมของงานสร้างสรรค์ ซึ่งเป็นการสร้างคุณค่าทางจิตใจ ยกกระดับจิตใจ ก่อให้เกิดสุนทรียภาพ สร้างความสุข เช่น งานศิลปะที่นำไปใช้ในโรงพยาบาล ซึ่งมีการศึกษาและการประเมินไว้
5. งานวิจัยที่ได้รับการจดสิทธิบัตร/อนุสิทธิบัตร

หน่วยงานที่เกี่ยวข้องในการรับรองการนำงานวิจัยหรืองานสร้างสรรค์ไปใช้ประโยชน์ หมายถึง หน่วยงานหรือองค์กรภายนอกสถานศึกษาระดับอุดมศึกษา ที่มีการนำงานวิจัยหรืองานสร้างสรรค์ของสถาบันระดับอุดมศึกษาไปใช้ให้เกิดประโยชน์ โดยมีหลักฐานเชิงประจักษ์หรือการรับรอง/การตรวจรับงานโดยหน่วยงานภายนอกสถานศึกษา

การนับจำนวนผลงานวิจัยหรือผลงานสร้างสรรค์ที่นำไปใช้ประโยชน์ให้นับจากวันที่นำผลงานวิจัยหรืองานสร้างสรรค์มาใช้และเกิดผลชัดเจนโดยที่ผลงานวิจัยจะดำเนินการในช่วงเวลาใดก็ได้ ช่วงเวลาที่ใช่จะเป็นตามปีปฏิทินหรือปีงบประมาณ หรือปีการศึกษา อย่างไรก็ตามระบบที่มหาวิทยาลัยจัดเก็บข้อมูล ในกรณีที่งานวิจัยหรืองานสร้างสรรค์มีการนำไปใช้ประโยชน์มากกว่า 1 ครั้ง ให้นับการใช้ประโยชน์ได้เพียงครั้งเดียว ยกเว้นในกรณีที่มีการใช้ประโยชน์ที่แตกต่างกันชัดเจนตามมิติของการใช้ประโยชน์ที่ไม่ซ้ำกัน

วิธีการคำนวณ:

$$\frac{\text{ผลรวมของจำนวนงานวิจัยหรืองานสร้างสรรค์ที่นำไปใช้ประโยชน์} \times 100}{\text{จำนวนอาจารย์ประจำและนักวิจัยประจำทั้งหมด}}$$

เกณฑ์การให้คะแนน: ใช้บัญญัติไตรยางศ์เทียบ โดยกำหนดร้อยละ 35 เท่ากับ 5 คะแนน ทุกกลุ่มสาขาวิชา

เป้าหมายระดับ (ร้อยละ)	2557	2558	2559	2560	2561
มหาวิทยาลัย		-	ร้อยละ 25	ร้อยละ 30	ร้อยละ 35
วิทยาเขต		-	ร้อยละ 25	ร้อยละ 30	ร้อยละ 35
คณะ		ร้อยละ 20	ร้อยละ 25	ร้อยละ 30	ร้อยละ 35
-การจัดการท่องเที่ยวและนันทนาการ		ร้อยละ 20	ร้อยละ 50	ร้อยละ 50	ร้อยละ 50
-การจัดการรัฐกิจและวิสาหกิจ		-	ร้อยละ 20	ร้อยละ 30	ร้อยละ 40
-พัฒนารัฐกิจ		ร้อยละ 20	ร้อยละ 20	ร้อยละ 25	ร้อยละ 25
-บัญชี		ร้อยละ 0	ร้อยละ 0	ร้อยละ 20	ร้อยละ 20
-ภาษา การสื่อสารและธุรกิจ		ร้อยละ 10	ร้อยละ 10	ร้อยละ 10	ร้อยละ 10
-เศรษฐศาสตร์ธุรกิจ		ร้อยละ 0	ร้อยละ 0	ร้อยละ 20	ร้อยละ 20
-บริหารธุรกิจมหาบัณฑิต		ร้อยละ 20	ร้อยละ 20	ร้อยละ 25	ร้อยละ 25

เพิ่มเติม

จำนวนกลุ่มวิจัยภายใต้คณะศิลปศาสตร์และวิทยาการจัดการ
สัดส่วนจำนวนอาจารย์ที่สังกัดกลุ่มวิจัยต่อจำนวนอาจารย์ทั้งหมด
จำนวนทุนวิจัยที่กลุ่มวิจัยได้รับ

7. จำนวนโครงการบูรณาการเชิงพื้นที่ที่ประสบความสำเร็จ

คำอธิบาย

โครงการที่มีผลต่อการพัฒนาและเสริมสร้างความเข้มแข็งของชุมชน หมายถึง โครงการที่มหาวิทยาลัยสงขลานครินทร์จัดทำเพื่อพัฒนาชุมชนหรือองค์กรภายนอก และเมื่อดำเนินการแล้วมีผลก่อให้เกิดการเปลี่ยนแปลงไปในทางที่ดีขึ้นแก่ชุมชนหรือองค์กรภายนอกในด้านต่าง ๆ หรือ ทำให้ชุมชนหรือองค์กรภายนอกสามารถพึ่งพาตนเองได้ตามศักยภาพของตน

เกณฑ์การให้คะแนน

ระดับมหาวิทยาลัย	ใช้บัญญัติไตรยางศ์เทียบ โดยกำหนดจำนวนโครงการที่ประสบความสำเร็จ 7 โครงการ เท่ากับ 5 คะแนน
ระดับวิทยาเขต	ใช้บัญญัติไตรยางศ์เทียบ โดยกำหนดจำนวนโครงการที่ประสบความสำเร็จ 1 โครงการ เท่ากับ 5 คะแนน
ระดับคณะและสาขาวิชา	เป็นการเข้าร่วมโครงการในระดับวิทยาเขต

โครงการระดับวิทยาเขต

ปี 2557	โครงการชุมชนเข้มแข็ง
ปี 2558	

สาขา ชื่อโครงการ/ชุมชน

การจัดการท่องเที่ยว
การจัดการ
ภาษาต่างประเทศ
รัฐประศาสนศาสตร์
เศรษฐศาสตร์

8. จำนวนบุคลากรนานาชาติและบุคลากรแลกเปลี่ยน

คำอธิบาย

- 1) มหาวิทยาลัยมีนโยบายและเป้าหมายส่งเสริมหลักสูตรและการเรียนการสอนสู่ความเป็นนานาชาติ มีการเปิดหลักสูตรการเรียนการสอนและรับนักศึกษาชาวต่างประเทศเพิ่มขึ้นทุกปี โดยจัดระบบและกลไกการบริการตลอดจนส่งเสริมบรรยากาศความเป็นนานาชาติเพื่อเสริมสร้างความสัมพันธ์ระหว่างนักศึกษาชาวต่างประเทศและนักศึกษาชาวไทยให้ได้มีปฏิสัมพันธ์และมีการแลกเปลี่ยนประสบการณ์ ทำให้นักศึกษาต่างชาติมีความผูกพันและมีความประทับใจระหว่างที่มาศึกษาในมหาวิทยาลัย
- 2) การส่งเสริมให้บุคลากรได้มีโอกาสเดินทางไปแลกเปลี่ยนความรู้และประสบการณ์ในต่างประเทศนั้น เป็นการเพิ่มคุณค่าที่สำคัญประการหนึ่ง สามารถดำเนินการได้ในหลากหลายหลายรูปแบบ เช่น การจัดประชุมสัมมนาวิชาการ การวิจัย การศึกษาดูงาน การแลกเปลี่ยนวัฒนธรรม การฝึกทักษะ การแลกเปลี่ยนประสบการณ์ เป็นต้น
- 3) บุคลากรนานาชาติ หมายถึง บุคลากรที่เป็นชาวต่างประเทศ (ไม่ได้ถือสัญชาติไทย) ที่มาปฏิบัติงาน ฝึกทักษะ แลกเปลี่ยนประสบการณ์และกิจกรรมอื่นๆ ที่เกี่ยวข้องในด้านวิชาการ ฯลฯ ในมหาวิทยาลัยสงขลานครินทร์ เป็นระยะเวลามากกว่า 3 สัปดาห์
- 4) บุคลากร หมายถึง บุคลากรที่ปฏิบัติงานอยู่ในมหาวิทยาลัย และแลกเปลี่ยนไปต่างประเทศ
- 5) แลกเปลี่ยนไปต่างประเทศ หมายถึง การไปประชุมสัมมนาวิชาการ การศึกษาดูงาน การวิจัย การแลกเปลี่ยนวัฒนธรรม การฝึกทักษะ การแลกเปลี่ยนประสบการณ์และกิจกรรมอื่นๆ ที่เกี่ยวข้องในด้านวิชาการ

เกณฑ์การให้คะแนน

ระดับ 1	ระดับ 2	ระดับ 3	ระดับ 4	ระดับ 5
X	X + 4%	X + 6%	X + 8%	X + 10%

เป้าหมาย: ระดับ 5 คะแนน ในปี 2561

เป้าหมายระดับ	2558	2559	2560	2561
มหาวิทยาลัย	-	-	-	ระดับ 5
วิทยาเขต	-	-	-	ระดับ 5
คณะ	ระดับ 2 18 คน	ระดับ 3 19 คน	ระดับ 4 19 คน	ระดับ 5 19 คน

หลักสูตร	จำนวนบุคลากรนานาชาติ (คน)				จำนวนบุคลากรแลกเปลี่ยน (คน)			
	2558	2559	2560	2561	2558	2559	2560	2561
การจัดการธุรกิจท่องเที่ยว	-	-	-	-	2	2	1	1
การจัดการรัฐกิจและวิสาหกิจ	-	-	-	-	2	2	7	7
บัญชี	-	-	-	-	1	1	1	1
พัฒนาธุรกิจ	-	-	-	-	-	1	1	1
ภาษา การสื่อสารและธุรกิจ	3+5	3+5	3+5	3+5	3	3	2	2
เศรษฐศาสตร์ธุรกิจ	-	-	-	-	0	0	6	6
M.B.A.	-	-	-	-	3	3	3	3
รวมคณะ	8	8	8	8	11	12	21	21

ข้อมูลปีการศึกษา 2557

จำนวนบุคลากรนานาชาติและบุคลากรแลกเปลี่ยนของคณะศิลปศาสตร์และวิทยาการจัดการ ในปีการศึกษา 2557 ประกอบด้วย

1. บุคลากรที่ไปแลกเปลี่ยนต่างประเทศ
 - 1.1. นำเสนอผลงานวิชาการ ณ ต่างประเทศ จำนวน 6 ท่าน
 - 1.2. เข้าร่วมโครงการศึกษาดูงาน / แลกเปลี่ยน ณ ต่างประเทศ จำนวน 2 ท่าน
 2. บุคลากรนานาชาติ (อาจารย์ชาวต่างชาติ) จำนวน 9 ท่าน
- รวม 17 ท่าน

หมายเหตุ: คณะไม่มีข้อมูลนี้จำแนกรายหลักสูตร / สาขา ในปี พ.ศ. 2557

9. ร้อยละการเพิ่มขึ้นของนักศึกษาต่างชาติและนักศึกษาแลกเปลี่ยน

คำอธิบาย

- 1) มหาวิทยาลัยมีนโยบายและเป้าหมายส่งเสริมหลักสูตรและการเรียนการสอนสู่ความเป็นนานาชาติ มีการเปิดหลักสูตรการเรียนการสอนและรับนักศึกษาชาวต่างประเทศเพิ่มขึ้นทุกปีโดยจัดระบบและกลไกการบริการตลอดจนส่งเสริมบรรยากาศความเป็นนานาชาติเพื่อเสริมสร้างความสัมพันธ์ระหว่างนักศึกษาชาวต่างประเทศและนักศึกษาชาวไทยให้ได้มีปฏิสัมพันธ์และมีการแลกเปลี่ยนประสบการณ์ ทำให้นักศึกษาต่างชาติมีความผูกพันและมีความประทับใจระหว่างที่มาศึกษาในมหาวิทยาลัย
- 2) การส่งเสริมให้นักศึกษาได้มีโอกาสเดินทางไปแลกเปลี่ยนความรู้และประสบการณ์ในต่างประเทศนั้น เป็นการเพิ่มคุณค่าให้แก่นักศึกษาที่สำคัญประการหนึ่ง สามารถดำเนินการได้ในหลากหลายหลายรูปแบบ เช่น การจัดประชุมสัมมนาวิชาการ การวิจัย การศึกษาดูงาน การแลกเปลี่ยนวัฒนธรรม การฝึกทักษะ การแลกเปลี่ยนประสบการณ์ เป็นต้น
- 3) นักศึกษานานาชาติ หมายถึง นักศึกษาที่เป็นชาวต่างประเทศ (ไม่ได้ถือสัญชาติไทย) ระดับปริญญาตรี โท และเอก ทุกชั้นปีที่มาศึกษาในมหาวิทยาลัยในหลักสูตรต่าง ๆ ที่มหาวิทยาลัยเปิดสอน รวมถึง การมาร่วมประชุมสัมมนาวิชาการ การศึกษาดูงาน การวิจัย การแลกเปลี่ยนวัฒนธรรม การฝึกทักษะ การแลกเปลี่ยนประสบการณ์และกิจกรรมอื่น ๆ ที่เกี่ยวข้องในด้านวิชาการ เป็นระยะเวลามากกว่า 4 สัปดาห์
- 4) นักศึกษา หมายถึง นักศึกษาระดับปริญญาตรีและบัณฑิตศึกษาทุกระดับการศึกษาที่กำลังศึกษาอยู่ในมหาวิทยาลัย และแลกเปลี่ยนไปต่างประเทศ เป็นระยะเวลามากกว่า 4 สัปดาห์
- 5) แลกเปลี่ยนไปต่างประเทศ หมายถึง การไปประชุมสัมมนาวิชาการ การศึกษาดูงาน การวิจัย การแลกเปลี่ยนวัฒนธรรม การฝึกทักษะ การแลกเปลี่ยนประสบการณ์และกิจกรรมอื่น ๆ ที่เกี่ยวข้องในด้านวิชาการ

เกณฑ์การให้คะแนน

ระดับ 1	ระดับ 2	ระดับ 3	ระดับ 4	ระดับ 5
X	X + 2%	X + 3%	X + 4%	X + 5%

เป้าหมาย: ระดับ 5 คะแนน ในปี 2561

เป้าหมายระดับ	2558	2559	2560	2561
มหาวิทยาลัย	-	-	-	ระดับ 5
วิทยาเขต	-	-	-	ระดับ 5
คณะ	ระดับ 2 27 คน	ระดับ 3 27 คน	ระดับ 4 28 คน	ระดับ 5 28 คน

เป้าหมายระดับหลักสูตร (ทั้งนักศึกษานานาชาติ และนักศึกษาแลกเปลี่ยน ต้องมีระยะเวลาในการแลกเปลี่ยนอย่างน้อย 4 สัปดาห์ จึงจะสามารถนับในข้อนี้ได้)

หลักสูตร	จำนวนนักศึกษานานาชาติ (คน)				นักศึกษาแลกเปลี่ยน (คน)			
	2558	2559	2560	2561	2558	2559	2560	2561
การจัดการธุรกิจท่องเที่ยว	6+2	2	3	4	2	-	-	-
การจัดการรัฐกิจและวิสาหกิจ	-	-	-	-	-	-	-	-
ธุรกิจเทคโนโลยีสารสนเทศ	-	-	-	-	-	-	-	-
บัญชี	-	-	-	-	-	-	-	2
พัฒนาธุรกิจ	-	-	-	-	-	-	-	1
ภาษา การสื่อสารและธุรกิจ	22	-	-	-	6	-	-	-
เศรษฐศาสตร์ธุรกิจ	-	-	-	-	-	-	-	-
M.B.A.	-	-	-	-	-	-	1	1
รวมคณะ	30	2	3	4	8	-	1	4

จำนวนนักศึกษานานาชาติ และนักศึกษาแลกเปลี่ยน ระยะเวลามากกว่า 4 สัปดาห์ ของคณะในปี พ.ศ. 2557

1. โครงการศึกษาต่างประเทศภาคฤดูร้อน ณ Guangxi College of Sport and Physical Education ณ สาธารณรัฐประชาธิปไตยประชาชนจีน จำนวน 20 คน
 2. โครงการนักศึกษาแลกเปลี่ยนและการโอนหน่วยกิตระหว่างประเทศในประชาคมอาเซียน 2 คน
 3. โครงการแลกเปลี่ยนวัฒนธรรมกับมหาวิทยาลัยในสาธารณรัฐประชาชนจีนประจำภาคฤดูร้อน ปีการศึกษา 2557 จำนวน 2 คน
 4. นักศึกษานานาชาติ จาก JUST จำนวน 2 คน
- รวม 26 คน

10. ระดับความสำเร็จของการขับเคลื่อนระบบ PSU System

หน่วยวัด : ระดับ

คำอธิบาย:

PSU System หมายถึง ระบบการบริหารรูปแบบเดียวกันในทุกวิทยาเขต โดยกำหนดประเด็นสำคัญในการประเมินความสำเร็จ ดังนี้

ประเด็นที่ 1 มีการใช้ทรัพยากรร่วมกัน

ประเด็นที่ 2 การลดขั้นตอน

ประเด็นที่ 3 การลดความซ้ำซ้อน

ประเด็นที่ 4 การมีมาตรฐานทางวิชาการเหมือนกันทุกวิทยาเขต

ประเด็นที่ 5 มีระบบฐานข้อมูลเพื่อประกอบการตัดสินใจของผู้บริหารครบ 7 ฐานข้อมูล

เกณฑ์การให้คะแนน:

กำหนดเป็นระดับขั้นความสำเร็จ (Milestone) โดยแบ่งเกณฑ์การให้คะแนนเป็น 5 ระดับ พิจารณาจากความก้าวหน้าของขั้นตอนการดำเนินงานตามเป้าหมายแต่ละระดับ ดังนี้

ระดับคะแนน	ขั้นตอนความสำเร็จ				
	ขั้นตอนที่ 1	ขั้นตอนที่ 2	ขั้นตอนที่ 3	ขั้นตอนที่ 4	ขั้นตอนที่ 5
1	/				
2	/	/			
3	/	/	/		
4	/	/	/	/	
5	/	/	/	/	/

โดยที่

ขั้นตอนที่	เกณฑ์การให้คะแนน
1	มีแผนในการพัฒนาการขับเคลื่อนระบบ PSU System ที่ได้รับการอนุมัติจากมหาวิทยาลัย
2	มีการนำแผนสู่การปฏิบัติได้อย่างครบถ้วน
3	เกิดผลที่แสดงถึงการมีระบบ PSU System ตามเกณฑ์ จำนวน 3 ประเด็น
4	เกิดผลที่แสดงถึงการมีระบบ PSU System ตามเกณฑ์ จำนวน 4 ประเด็น
5	เกิดผลที่แสดงถึงการมีระบบ PSU System ตามเกณฑ์ จำนวน 5 ประเด็น

เป้าหมายระดับมหาวิทยาลัย: ระดับ 5 คะแนน ในปี 2561

เป้าหมายระดับวิทยาเขต: ระดับ 5 คะแนน ในปี 2561

เป้าหมายระดับคณะ: คณะร่วมสนับสนุนวิทยาเขต

11. คะแนนการประเมินเกณฑ์คุณภาพการศึกษาเพื่อการดำเนินการที่เป็นเลิศ (Education Criteria for Performance Excellence: EdPEX) ผ่านเกณฑ์คะแนนระดับ 200 คะแนน

วัตถุประสงค์:

เพื่อให้คณะสามารถนำเกณฑ์คุณภาพการศึกษาเพื่อการดำเนินการที่เป็นเลิศ (Education Criteria for Performance Excellence: EdPEX) มาใช้ในการประกันคุณภาพการศึกษาภายใน เพื่อการพัฒนาคุณภาพการจัดการศึกษาไปสู่ความเป็นเลิศอย่างก้าวกระโดด

วิธีการคำนวณ

- ระดับคณะ:
1. คะแนนการประเมินเกณฑ์คุณภาพการศึกษาเพื่อการดำเนินการที่เป็นเลิศ (Education Criteria for Performance Excellence: EdPEX) ผ่านเกณฑ์คะแนนระดับ 200 คะแนน
 2. ทุกหลักสูตรในคณะผ่านเกณฑ์การกำกับคุณภาพระดับหลักสูตร
 3. ในปี 2561 ทุกหลักสูตรมีระดับคะแนนการพัฒนาคุณภาพหลักสูตรตามเกณฑ์ CUPT มากกว่า 4.00 คะแนนขึ้นไป และมีอย่างน้อย 2 หลักสูตรที่ได้คะแนนประเมินมากกว่า 6.00 คะแนน ในบางประเด็น (คะแนนต่ำสุด = 1 และคะแนนสูงสุด = 7)

เป้าหมายคะแนนการพัฒนาคุณภาพระดับหลักสูตรตามเกณฑ์ AUN-QA ระดับหลักสูตร

หลักสูตร	2558	2559	2560	2561
การจัดการธุรกิจท่องเที่ยว	4	4	4	4
การจัดการรัฐกิจและวิสาหกิจ	4	4	4	4
ธุรกิจเทคโนโลยีสารสนเทศ	4	4	4	4
บัญชี	4	4	4	4
พัฒนาธุรกิจ	4	4	4	4
ภาษา การสื่อสารและธุรกิจ	4	4	4	4
เศรษฐศาสตร์ธุรกิจ	4	4	4	4
M.B.A.	4	4	4	4

12. ร้อยละที่เพิ่มขึ้นของเงินงบประมาณประจำปีของคณะศิลปศาสตร์และวิทยาการจัดการ

หน่วยวัด : ร้อยละ

คำอธิบาย:

1. เปรียบเทียบผลต่างของงบประมาณเงินรายได้ปีงบประมาณที่ประเมินและงบประมาณเงินรายได้ของปีที่ผ่านมา กับงบประมาณเงินรายได้ของปีงบประมาณที่ประเมิน
2. งบประมาณรายได้ของคณะศิลปศาสตร์และวิทยาการจัดการ ประกอบด้วย
 - รายได้จากค่าธรรมเนียมการศึกษา

วิธีการคำนวณ:

$$\frac{\text{งบประมาณเงินรายได้ปีงบประมาณที่ประเมิน} - \text{งบประมาณเงินรายได้ปีงบประมาณที่ผ่านมา}}{\text{งบประมาณเงินรายได้ปีงบประมาณที่ประเมิน}} \times 100$$

เกณฑ์การให้คะแนน

ระดับคะแนน	เกณฑ์การให้คะแนน
1	งบประมาณเงินรายได้เพิ่มขึ้น ร้อยละ 10
2	งบประมาณเงินรายได้เพิ่มขึ้น ร้อยละ 15
3	งบประมาณเงินรายได้เพิ่มขึ้น ร้อยละ 20
4	งบประมาณเงินรายได้เพิ่มขึ้น ร้อยละ 25
5	งบประมาณเงินรายได้เพิ่มขึ้น ร้อยละ 30

เป้าหมาย: ระดับ 5 คะแนน ในปี 2561

13. ร้อยละของอาจารย์ประจำที่ดำรงตำแหน่งทางวิชาการ

หน่วยวัด : ร้อยละ

คำอธิบาย:

1. เปรียบเทียบจำนวนอาจารย์ประจำของมหาวิทยาลัยสงขลานครินทร์ที่ดำรงตำแหน่งทางวิชาการกับจำนวนอาจารย์ประจำทั้งหมด
2. อาจารย์ประจำที่ดำรงตำแหน่งทางวิชาการ หมายถึง อาจารย์ที่ดำรงตำแหน่งทางวิชาการระดับผู้ช่วยศาสตราจารย์ รองศาสตราจารย์ และศาสตราจารย์
3. อาจารย์ประจำ หมายถึง อาจารย์ประจำทุกระดับรวมถึงอาจารย์พิเศษที่มีสัญญาการจ้างทั้งปีการศึกษา (ไม่ต่ำกว่า 9 เดือน) และนับรวมจำนวนอาจารย์ที่ลาศึกษาต่อ

วิธีการคำนวณ:

$$\frac{\text{จำนวนอาจารย์ประจำที่ดำรงตำแหน่งทางวิชาการ}}{\text{จำนวนอาจารย์ประจำทั้งหมด}} \times 100$$

เกณฑ์การให้คะแนน

ระดับ	เกณฑ์การให้คะแนน
1	อาจารย์ประจำที่ดำรงตำแหน่งทางวิชาการร้อยละ 40
2	อาจารย์ประจำที่ดำรงตำแหน่งทางวิชาการร้อยละ 45
3	อาจารย์ประจำที่ดำรงตำแหน่งทางวิชาการร้อยละ 50
4	อาจารย์ประจำที่ดำรงตำแหน่งทางวิชาการร้อยละ 55
5	อาจารย์ประจำที่ดำรงตำแหน่งทางวิชาการร้อยละ 60

เป้าหมายระดับมหาวิทยาลัย: ระดับ 5 คะแนน ในปี 2561

เป้าหมายระดับวิทยาเขต: ระดับ 5 คะแนนในปี 2561

เป้าหมายระดับคณะ: ระดับ 1 คะแนนในปี 2561

ประมาณการจำนวนอาจารย์คณะในปี 2561 จำนวน	70 คน
ค่าเป้าหมายดำรงตำแหน่งทางวิชาการร้อยละ 40 คิดเป็น	28 คน
จำนวนที่ต้องเร่งผลักดันเพิ่มเติม	25 คน

ข้อมูลคณะศิลปศาสตร์และวิทยาการจัดการ ปีการศึกษา 2557

จำนวนอาจารย์ประจำทั้งหมด 54 คน

จำนวนอาจารย์ประจำที่ดำรงตำแหน่งทางวิชาการ 5 คน

คิดเป็นร้อยละ 9.26

เป้าหมายการเข้าสู่ตำแหน่งทางวิชาการของอาจารย์ประจำของคณะศิลปศาสตร์และวิทยาการจัดการ

ปี	2558	2559	2560	2561
เป้าหมาย (คน)	3	5	7	10

จำนวนอาจารย์ที่เข้าสู่ตำแหน่งทางวิชาการจำแนกตามหลักสูตร

หน่วย : คน

หลักสูตร	2557	2558	2559	2560	2561
การจัดการธุรกิจท่องเที่ยว	1	1	0	1	4
การจัดการรัฐกิจและวิสาหกิจ	1	1	2	5	5
บัญชี	0	0	0	1	2
พัฒนาธุรกิจ	0	0	0	2	2
ภาษา การสื่อสารและธุรกิจ	2	2	2	3	4
เศรษฐศาสตร์ธุรกิจ	0	0	0	6	6
M.B.A.	1	2	3	4	4
รวมคณะ	5	6	7	22	27

14. จำนวนอาจารย์ประจำที่ผ่านการประเมิน PSU-TPSF

คำอธิบาย

PSU-TPSF หมายถึง กรอบมาตรฐานสมรรถนะอาจารย์มหาวิทยาลัยสงขลานครินทร์ ตามประกาศมหาวิทยาลัยสงขลานครินทร์ เรื่อง กรอบมาตรฐานสมรรถนะอาจารย์มหาวิทยาลัยสงขลานครินทร์

เกณฑ์การให้คะแนน

เทียบบัญญัติไตรยางศ์กับเป้าหมาย โดยให้ค่าเป้าหมายเท่ากับ 5 หากทำได้มากกว่าค่าเป้าหมาย ได้คะแนนสูงสุดเท่ากับ 5

เป้าหมาย

(หน่วย : คน)

ปี	2558	2559	2560	2561
ระดับคณะ	7	12	17	22

เป้าหมายจำนวนอาจารย์ประจำที่ผ่านการประเมิน PSU-TPSF ระดับหลักสูตร

หน่วย : คน

หลักสูตร	2557	2558	2559	2560	2561
การจัดการธุรกิจท่องเที่ยว	0	0	3	5	5
การจัดการธุรกิจและวิสาหกิจ	0	0	1	2	3
ธุรกิจเทคโนโลยีสารสนเทศ	0	-	-	-	-
บัญชี	0	0	0	1	2
พัฒนาธุรกิจ	0	0	1	2	2
ภาษา การสื่อสารและธุรกิจ	0	0	2	10	19
เศรษฐศาสตร์ธุรกิจ	0	0	0	0	6
M.B.A.	0	0	0	1	2
รวมคณะ	0	0	7	21	39

หมายเหตุ: เป้าหมายระดับหลักสูตร ให้นำรวมอาจารย์ในสาขาวิชาที่ไม่ได้สังกัดหลักสูตรด้วย

15. ร้อยละของจำนวนอาจารย์ประจำที่วุฒิการศึกษาระดับปริญญาเอกต่อจำนวนอาจารย์ประจำทั้งหมด
หน่วยวัด : ร้อยละ

คำอธิบาย:

1. เปรียบเทียบจำนวนอาจารย์ประจำของมหาวิทยาลัยสงขลานครินทร์ที่สำเร็จการศึกษาระดับปริญญาเอกกับจำนวนอาจารย์ประจำทั้งหมด
2. อาจารย์ประจำที่สำเร็จการศึกษาระดับปริญญาเอก หมายถึง อาจารย์ที่จบการศึกษาระดับปริญญาเอกในรอบปีการประเมิน โดยจะนับรวมอาจารย์ที่มีวุฒิมหาบัณฑิตปริญญาเอกหรือเทียบเท่า หรือสูงสุดในสาขานั้น ๆ เช่น ทางด้านสาขาวิชาศิลปกรรมมีปริญญา MFA (Master of Fine Arts) ซึ่งเป็นวุฒิการศึกษาสูงสุดของวิชาชีพด้านนี้เป็นต้น โดยจะต้องได้รับวุฒิจากสถาบันการศึกษาที่สำนักงานคณะกรรมการข้าราชการพลเรือน (ก.พ.) รับรอง
3. อาจารย์ประจำ หมายถึง อาจารย์ประจำทุกระดับ ได้แก่ อาจารย์ข้าราชการ อาจารย์พนักงานมหาวิทยาลัย รวมถึงอาจารย์พิเศษที่มีสัญญาการจ้างทั้งปีการศึกษา (จ้างไม่ต่ำกว่า 9 เดือน)

วิธีการคำนวณ:

$$\frac{\text{จำนวนอาจารย์ประจำที่สำเร็จการศึกษาระดับปริญญาเอก} \times 100}{\text{จำนวนอาจารย์ประจำทั้งหมด}}$$

เกณฑ์การให้คะแนน

ระดับคะแนน	เกณฑ์การให้คะแนน
1	อาจารย์ที่มีวุฒิมหาบัณฑิตการศึกษาระดับปริญญาเอก ร้อยละ 60
2	อาจารย์ที่มีวุฒิมหาบัณฑิตการศึกษาระดับปริญญาเอก ร้อยละ 65
3	อาจารย์ที่มีวุฒิมหาบัณฑิตการศึกษาระดับปริญญาเอก ร้อยละ 70
4	อาจารย์ที่มีวุฒิมหาบัณฑิตการศึกษาระดับปริญญาเอก ร้อยละ 75
5	อาจารย์ที่มีวุฒิมหาบัณฑิตการศึกษาระดับปริญญาเอก ร้อยละ 80

หมายเหตุ: สกอ. กำหนดเป้าหมายระดับหลักสูตร ดังนี้

ระดับปริญญาตรี ร้อยละ 20

ระดับปริญญาโท ร้อยละ 60

ระดับปริญญาเอก ร้อยละ 100

เป้าหมาย: ระดับมหาวิทยาลัย ระดับ 5 คะแนน ในปี 2561

ระดับวิทยาเขต ระดับ

ระดับคณะ ระดับ 2 คะแนนในปี 2561

เป้าหมายระดับหลักสูตร

หลักสูตร	เกณฑ์	2558	2559	2560	2561
การจัดการธุรกิจ ท่องเที่ยว	วุฒิปริญญาเอก	2	3	3	4
	ทั้งหมด	9	7	8	8
	ร้อยละ	22	43	37	50
การจัดการรัฐกิจและ วิสาหกิจ	วุฒิปริญญาเอก	3	4	5	5
	ทั้งหมด	9	9	9	9
	ร้อยละ	33	44	55	55
บัญชี	วุฒิปริญญาเอก	1	1	2	2
	ทั้งหมด	4	5	5	5
	ร้อยละ	25	20	40	40
พัฒนาธุรกิจ	วุฒิปริญญาเอก	1	1	2	3
	ทั้งหมด	6	8	8	8
	ร้อยละ	17	29	29	43
ภาษา การสื่อสารและ ธุรกิจ	วุฒิปริญญาเอก	1	2	5	5
	ทั้งหมด	19	19	19	19
	ร้อยละ	5	10	20	20
เศรษฐศาสตร์ธุรกิจ	วุฒิปริญญาเอก	7	6	6	6
	ทั้งหมด	4	6	6	6
	ร้อยละ	57	100	100	100
M.B.A.	วุฒิปริญญาเอก	5	5	5	5
	ทั้งหมด	5	5	5	5
	ร้อยละ	100	100	100	100
รวม	วุฒิปริญญาเอก	17	22	28	58
	ทั้งหมด	59	61	61	61
	ร้อยละ	29	36	46	95

ข้อมูลคณะศิลปศาสตร์และวิทยาการจัดการ ปีการศึกษา 2557

สาขาวิชา	จำนวนอาจารย์		สัดส่วน
	ประจำ	วุฒิปริญญาเอก	
การจัดการ	18.5	12	64.86
การจัดการท่องเที่ยว	9	2	22.22
ภาษาต่างประเทศ	14	1	7.14
รัฐประศาสนศาสตร์	7	1	14.29
เศรษฐศาสตร์	6	3	50.00
รวมคณะ	54.5	19	34.86

16. ระดับความพึงพอใจของบุคลากรด้านสุขภาวะ (Happiness)

หน่วยวัด : ร้อยละ

คำอธิบาย:

1. ระดับความพึงพอใจ หมายถึง ค่าเฉลี่ยของความพึงพอใจบุคลากร (เทียบจากค่า 10 ระดับ) จากการประเมินด้านสุขภาวะ
2. ประเด็นการสำรวจความพึงพอใจด้านสุขภาวะ ประกอบด้วย 8 ประเด็น ดังนี้
 - 2.1. Happy Body (สุขภาพดี)
 - 2.2. Happy Relax (ผ่อนคลาย)
 - 2.3. Happy Soul (คุณธรรม)
 - 2.4. Happy Money (ใช้เงินเป็น)
 - 2.5. Happy Family (ครอบครัวดี)
 - 2.6. Happy Society (สังคมดี)
 - 2.7. Happy Heart (น้ำใจงาม)
 - 2.8. Happy Brain (หาความรู้)
3. บุคลากร หมายถึง อาจารย์ประจำ และบุคลากรสายสนับสนุน
4. อาจารย์ประจำ หมายถึง อาจารย์ประจำทุกระดับ ได้แก่ อาจารย์ข้าราชการ อาจารย์พนักงานมหาวิทยาลัย รวมถึงอาจารย์พิเศษที่มีสัญญาการจ้างทั้งปีการศึกษา (จ้างไม่ต่ำกว่า 9 เดือน)
5. บุคลากรสายสนับสนุน หมายถึง ข้าราชการสาย ข และ ค พนักงานมหาวิทยาลัยด้านสนับสนุน วิชาการ และการบริหารจัดการ และธุรการ ซึ่งมีสัญญาจ้างทั้งปีการศึกษา (จ้างไม่ต่ำกว่า 9 เดือน)

เกณฑ์การให้คะแนน

ระดับคะแนน	เกณฑ์การให้คะแนน
1	ความพึงพอใจของบุคลากรระดับ 6
2	ความพึงพอใจของบุคลากรระดับ 6.5
3	ความพึงพอใจของบุคลากรระดับ 7
4	ความพึงพอใจของบุคลากรระดับ 7.5
5	ความพึงพอใจของบุคลากรระดับ 8

เป้าหมาย:

ระดับมหาวิทยาลัย ระดับ 5 คะแนน ในปี 2561

ระดับวิทยาเขต ระดับ 5 คะแนน ในปี 2561

ระดับคณะ

ปีการศึกษา	2557	2558	2559	2560	2561
ความพึงพอใจ	4	5	5	5	5