



# รายงานผลการประเมินคุณภาพภายใน ประจำปีการศึกษา 2557

คณะศิลปศาสตร์และวิทยาการจัดการ  
มหาวิทยาลัยสงขลานครินทร์ วิทยาเขตสุราษฎร์ธานี  
วันที่ 3-4 กันยายน 2558

# รายงานผลการประเมินคุณภาพภายใน ปีการศึกษา 2557

## คณะศิลปศาสตร์และวิทยาการจัดการ

### 1. บทสรุปสำหรับผู้บริหาร

คณะศิลปศาสตร์และวิทยาการจัดการได้ดำเนินงานตามภารกิจหลักที่สถาบันอุดมศึกษาจะต้องปฏิบัติ 4 ประการ คือ การผลิตบัณฑิต การวิจัย การบริการวิชาการแก่สังคม และ การทำนุบำรุงศิลปและวัฒนธรรม ภายใต้โครงสร้างการบริหารแบบ “รวมศูนย์บริการประสานภารกิจ” โดยคณบดีมีทำหน้าที่บริหารเฉพาะด้านวิชาการ (Academic Dean) ภายใต้การสนับสนุนของหน่วยงานสนับสนุน วิทยาเขตสุราษฎร์ธานี เพื่อขับเคลื่อนการดำเนินงานตามภารกิจ งบประมาณทั้งหมดอยู่ภายใต้การดูแลของวิทยาเขต ซึ่งผลการดำเนินงานในภาพรวมอยู่ในระดับพอใช้ (3.42) สำหรับผลการประเมินตามรายองค์ประกอบ มีรายละเอียดดังต่อไปนี้

#### องค์ประกอบที่ 1 : การผลิตบัณฑิต

การดำเนินงานด้านการผลิตบัณฑิต ถือเป็นพันธกิจที่สำคัญที่สุดของคณะศิลปศาสตร์และวิทยาการจัดการ การจัดกิจกรรมการเรียนการสอนให้ผู้เรียนมีความรู้ในวิชาการและวิชาชีพ มีคุณลักษณะตามหลักสูตรที่กำหนด การเรียนการสอนในยุคปัจจุบันใช้หลักการของการจัดกระบวนการเรียนรู้ที่เน้นผู้เรียนเป็นสำคัญ ดังนั้น จึงเกี่ยวข้องกับการบริหารจัดการหลักสูตรและการเรียนการสอน เริ่มตั้งแต่ การมีอาจารย์ที่มีปริมาณและคุณภาพตามมาตรฐานหลักสูตร มีกระบวนการบริหารจัดการการเรียนการสอนที่อาศัยหลักการร่วมกันกับทุกฝ่าย

จากการดำเนินการดังกล่าวส่งผลให้ผลการดำเนินงานตามองค์ประกอบนี้มีคะแนนประเมินเท่ากับ 2.32 คะแนน ผลการประเมินอยู่ในระดับต้องปรับปรุง

#### องค์ประกอบที่ 2 : การวิจัย

คณะศิลปศาสตร์และวิทยาการจัดการได้กำหนดนโยบายที่จะเป็นคณะที่เน้นพัฒนาการเรียนการสอน การบริการวิชาการผ่านงานวิจัย (Research-Oriented University) ตามนโยบายของมหาวิทยาลัย มีการจัดระบบและกลไกในการสนับสนุนการผลิตงานวิจัยและงานสร้างสรรค์เริ่มตั้งแต่การจัดระบบการพัฒนานักวิจัย โดยวิธีการต่างๆ เช่น การให้ลาศึกษาต่อ ฝึกอบรม ดูงาน ทำวิจัยร่วมกับหน่วยงานภายนอก การจัดทำ Career Path ในสายงานวิชาการ การจัดสรรห้องปฏิบัติการวิจัยพร้อมอุปกรณ์อำนวยความสะดวกสำหรับนักวิจัย เป็นต้น การจัดระบบการให้ทุนสนับสนุนการวิจัย มีการให้รางวัลผลงานวิจัยที่ได้รับการตีพิมพ์เผยแพร่ในวารสารแต่ละระดับ การคัดเลือกนักวิจัยและผลงานวิจัยเด่นประจำปี รวมทั้งมีการประกาศเกียรติคุณนักวิจัยที่มีผลงานเด่น จากการดำเนินการดังกล่าวส่งผลให้การประเมินตนเองตามองค์ประกอบนี้มีคะแนนประเมินเท่ากับ 3.53 คะแนน ผลการประเมินอยู่ในระดับดี

### องค์ประกอบที่ 3 : การบริการทางวิชาการ

การบริการวิชาการแก่สังคมเป็นหนึ่งในภารกิจหลักของคณะฯ ที่พึงให้บริการวิชาการแก่สังคม ในรูปแบบต่างๆ ตามความถนัดและมีความเชี่ยวชาญ การให้บริการวิชาการ มีทั้งกิจกรรมที่ให้เปล่าโดยไม่คิดค่าใช้จ่าย และคิดค่าใช้จ่ายตามความเหมาะสม รูปแบบ การให้บริการวิชาการมีความหลากหลาย ที่ผ่านมามีการบริหารจัดการภารกิจด้านบริการวิชาการแก่สังคมอย่างเป็นรูปธรรม โดยมีระเบียบมหาวิทยาลัยสงขลานครินทร์ ว่าด้วยการให้บริการทางวิชาการ พ.ศ. 2551 เป็นข้อกำหนด

จากการดำเนินการดังกล่าวส่งผลให้การประเมินตนเองตามองค์ประกอบนี้มีคะแนนประเมินเท่ากับ 3.00 คะแนน ผลการประเมินอยู่ในระดับพอใช้

### องค์ประกอบที่ 4 : การทำนุบำรุงศิลปะและวัฒนธรรม

คณะศิลปศาสตร์และวิทยาการจัดการ ได้ดำเนินงานด้านศิลปวัฒนธรรมอย่างต่อเนื่อง โดยดำเนินงานร่วมกับงานพัฒนานักศึกษา (สันติศึกษา) ซึ่งเป็นหน่วยงานสนับสนุนด้านศิลปวัฒนธรรม การดำเนินงานด้านศิลปวัฒนธรรมมีระบบและกลไกทำนุบำรุงศิลปวัฒนธรรม ที่ชัดเจน แต่ยังขาดแผนและการนำผลการประเมินไปปรับปรุงแผนหรือกิจกรรม ส่งผลให้การประเมินตนเองตามองค์ประกอบนี้มีคะแนนประเมินเท่ากับ 3.00 คะแนน ผลการประเมินอยู่ในระดับพอใช้

### องค์ประกอบที่ 5 : การบริหารจัดการ

คณะศิลปศาสตร์และวิทยาการจัดการ มีการกำกับดูแลการดำเนินงานของคณะสม่ำเสมอ ในส่วนการบริหารงานของผู้บริหารนั้น มีการบริหารตามหลักธรรมาภิบาล 10 ประการ โดยมีกระบวนการรับฟังข้อคิดเห็น และมีระบบตัวแทนบุคลากรเป็นกรรมการหรือคณะทำงาน มีการกระจายอำนาจเพื่อประสิทธิภาพในการบริหารจัดการ เพื่อให้เกิดผลสัมฤทธิ์ตามเป้าหมายที่กำหนดไว้ แต่ขาดข้อมูลด้านการจัดการความรู้ซึ่งต้องกำหนดประเด็นต้องครอบคลุมอย่างน้อย 2 ภารกิจ คือ ด้านการผลิตบัณฑิต และการวิจัย อย่างชัดเจน กำหนดกลุ่มเป้าหมาย กิจกรรมแลกเปลี่ยนเรียนรู้ ถอดบทเรียนและบันทึกที่นำไปสู่การเป็นแนวปฏิบัติที่ดี เผยแพร่และนำไปปฏิบัติ และการดำเนินงานตามแผนบริหารความเสี่ยง ที่ยังไม่มีการวิเคราะห์โอกาสผลกระทบ ระดับความเสี่ยง การทำแผนบริหารความเสี่ยง การจัดการความเสี่ยง เพื่อให้ความเสี่ยงลดลงอย่างเป็นรูปธรรม

จากการดำเนินงานดังกล่าว ผลการประเมินตามองค์ประกอบนี้มีคะแนนประเมินเท่ากับ 3.50 คะแนน ผลการประเมินอยู่ในระดับพอใช้

### องค์ประกอบที่ 6 : ตัวบ่งชี้ตามอัตลักษณ์ เอกลักษณ์ และมาตรการส่งเสริม

คณะศิลปศาสตร์และวิทยาการจัดการ ได้ดำเนินงานภายใต้กรอบอัตลักษณ์ของมหาวิทยาลัย ส่งเสริมให้นักศึกษามีคุณธรรม จริยธรรม โดยมีหน่วยงานพัฒนานักศึกษาคอยสนับสนุนในการดำเนินกิจกรรมที่สอดคล้อง รวมทั้งส่งเสริมให้บุคลากรปฏิบัติงานวิจัยตามนโยบายมหาวิทยาลัยวิจัย

จากการดำเนินงานดังกล่าว ส่งผลให้การประเมินตนเองตามองค์ประกอบนี้มีคะแนนประเมินเท่ากับ 4.45 คะแนน ผลการประเมินอยู่ในระดับดี

### **องค์ประกอบที่ 7 : ตัวบ่งชี้ สำนักงาน ก.พ.ร**

คณะศิลปศาสตร์และวิทยาการจัดการ ได้ดำเนินการตามนโยบายของสำนักงาน ก.พ.ร. โดยจัดให้มีการเรียนการสอนในรายวิชาภาษาอังกฤษพื้นฐานที่นักศึกษาทุกคนจะต้องลงทะเบียนเรียน และยังมีส่งเสริมให้คณาจารย์รายวิชาภาษาต่างประเทศได้มีการพัฒนาตนเองอย่างต่อเนื่องเพื่อนำมาปรับใช้ในการเรียนการสอน

จากการดำเนินงานดังกล่าว ผลการประเมินตนเองตามองค์ประกอบนี้มีคะแนนประเมินเท่ากับ 3.00 คะแนน ผลการประเมินอยู่ในระดับพอใช้

### **องค์ประกอบที่ 8 : ตัวบ่งชี้ตามแผนยุทธศาสตร์ของมหาวิทยาลัย**

การดำเนินงานของคณะศิลปศาสตร์และวิทยาการจัดการ ตามตัวบ่งชี้ของมหาวิทยาลัยนั้น คณะมีข้อจำกัดในการดำเนินงานอยู่หลายส่วน อาทิเช่น คณะยังไม่มีหลักสูตรนานาชาติ ส่งผลให้การขับเคลื่อนเป็นไปได้ช้า อีกทั้งยังมีข้อจำกัดอยู่หลายส่วน แต่ในปัจจุบันคณะได้ตระหนักถึงความสำคัญ และได้มีการเปิดสอนหลักสูตรศึกษาสองภาษาได้แก่หลักสูตรบัญชีบัณฑิตในปีการศึกษา 2558

จากการดำเนินงานดังกล่าว ผลการประเมินตนเองตามองค์ประกอบนี้มีคะแนนประเมินเท่ากับ 4.00 คะแนน ผลการประเมินอยู่ในระดับพอใช้

## **2. รายนามคณะผู้ประเมินคุณภาพการศึกษาภายใน**

2.1 รองศาสตราจารย์ประดิษฐ์ มีสุข	ประธานกรรมการ
2.2 ผู้ช่วยศาสตราจารย์นิตา มีสุข	ผู้ทรงคุณวุฒิ
2.3 ดร.เอียรศักดิ์ ชูชีพ	กรรมการ
2.4 นางวิณา ลีลาประเสริฐศิลป์	กรรมการ
2.5 นางปฐมา อาแว	เลขานุการ

## **3. วัตถุประสงค์ของการประเมิน**

- 3.1 เสริมสร้างความตระหนักต่อการพัฒนาคุณภาพการดำเนินงาน
- 3.2 เพื่อให้ทราบถึงประสิทธิภาพและประสิทธิผลการดำเนินงานตามระบบและกลไกการประกันคุณภาพ
- 3.3 เพื่อให้ทราบจุดอ่อน จุดแข็ง โอกาส อุปสรรค เพื่อสนับสนุนการพัฒนาคุณภาพอย่างต่อเนื่อง
- 3.4 เพื่อตรวจสอบผลการดำเนินงานตาม KPIs และยืนยันความมีคุณภาพของการดำเนินงานปัจจุบัน
- 3.5 เตรียมความพร้อมสำหรับการประเมินคุณภาพภายนอก

#### 4. บทนำ

##### สรุปข้อมูลพื้นฐานของคณะ

คณะศิลปศาสตร์และวิทยาการจัดการ วิทยาเขตสุราษฎร์ธานี มหาวิทยาลัยสงขลานครินทร์ ได้จัดตั้งขึ้นตามมติที่ประชุมสภามหาวิทยาลัยสงขลานครินทร์ ในคราวประชุมครั้งที่ 306 (4/2551) เมื่อวันที่ 31 พฤษภาคม 2551 ดำเนินงานภายใต้โครงสร้างการบริหาร แบบรวมศูนย์บริการประสานภารกิจ โดยมีการจัดกลุ่มของศาสตร์ที่ใกล้เคียงกันไว้ในคณะเดียวกัน เพื่อสร้างความเข้มแข็งทางวิชาการ และพัฒนาจุดเด่นทางวิชาการ โดยมีคณบดีทำหน้าที่เป็น Academic Dean ทำหน้าที่ในการบริหารงานด้านวิชาการเพื่อนำคณะไปสู่ความเป็นผู้นำทางวิชาการ โดยมีประธานคณะกรรมการบริหารหลักสูตรเป็นผู้กำกับคุณภาพการศึกษาในระดับหลักสูตร

ในปีการศึกษา 2557 คณะศิลปศาสตร์และวิทยาการจัดการ จัดการเรียนการสอนในหลักสูตรที่มีลักษณะ บูรณาการศาสตร์ ประกอบด้วย 7 หลักสูตร คือ หลักสูตรศิลปศาสตรบัณฑิต สาขาวิชาภาษา การสื่อสารและธุรกิจ หลักสูตรเศรษฐศาสตรบัณฑิต สาขาวิชาเศรษฐศาสตร์ธุรกิจ หลักสูตรบริหารธุรกิจบัณฑิต สาขาวิชาธุรกิจเทคโนโลยีสารสนเทศ หลักสูตรบริหารธุรกิจบัณฑิต สาขาวิชาพัฒนาธุรกิจ หลักสูตรรัฐประศาสนศาสตรบัณฑิต สาขาวิชาการจัดการรัฐกิจและวิสาหกิจ หลักสูตรบริหารธุรกิจบัณฑิต สาขาวิชาการจัดการธุรกิจการท่องเที่ยว และหลักสูตรบริหารธุรกิจมหาบัณฑิต โดยจัดการเรียนการสอนเน้นให้นักศึกษาได้เรียนรู้จากการปฏิบัติจริงด้วยระบบสหกิจศึกษาและฝึกงาน

คณะศิลปศาสตร์และวิทยาการจัดการ ตั้งอยู่เลขที่ 31 หมู่ 6 ตำบลมะขามเตี้ย อำเภอเมือง จังหวัดสุราษฎร์ธานี

##### ปรัชญา ปณิธาน เป้าหมายและวัตถุประสงค์

1) ผลิตบัณฑิตทางการจัดการ การท่องเที่ยว เศรษฐศาสตร์ ภาษาและการสื่อสาร ที่มีคุณภาพเป็นที่ยอมรับของสังคมรวมทั้งรับผิดชอบจัดการเรียนการสอนหมวดวิชาศึกษาทั่วไป สาขาวิชามนุษยศาสตร์และสังคมศาสตร์

2) ผลิตงานวิจัยทางการจัดการ การท่องเที่ยว เศรษฐศาสตร์ ภาษาและการสื่อสาร ที่มีคุณภาพสามารถใช้เป็นแนวทางแก้ไขปัญหา และพัฒนาเศรษฐกิจและสังคมในภูมิภาคได้อย่างมีประสิทธิภาพ

3) ให้บริการวิชาการทางการจัดการ การท่องเที่ยว เศรษฐศาสตร์ ภาษาและการสื่อสาร แก่ชุมชนและหน่วยงานทั้งภาครัฐและเอกชน

4) ทำนุบำรุงศิลปวัฒนธรรมและประเพณีที่ดีงามของท้องถิ่น

##### วิสัยทัศน์

คณะเป็นเสาหลักทางปัญญาของภูมิภาค ด้านการจัดการ ภาษา และการท่องเที่ยว  
(An intellectual anchor for the region in management, languages and tourism)

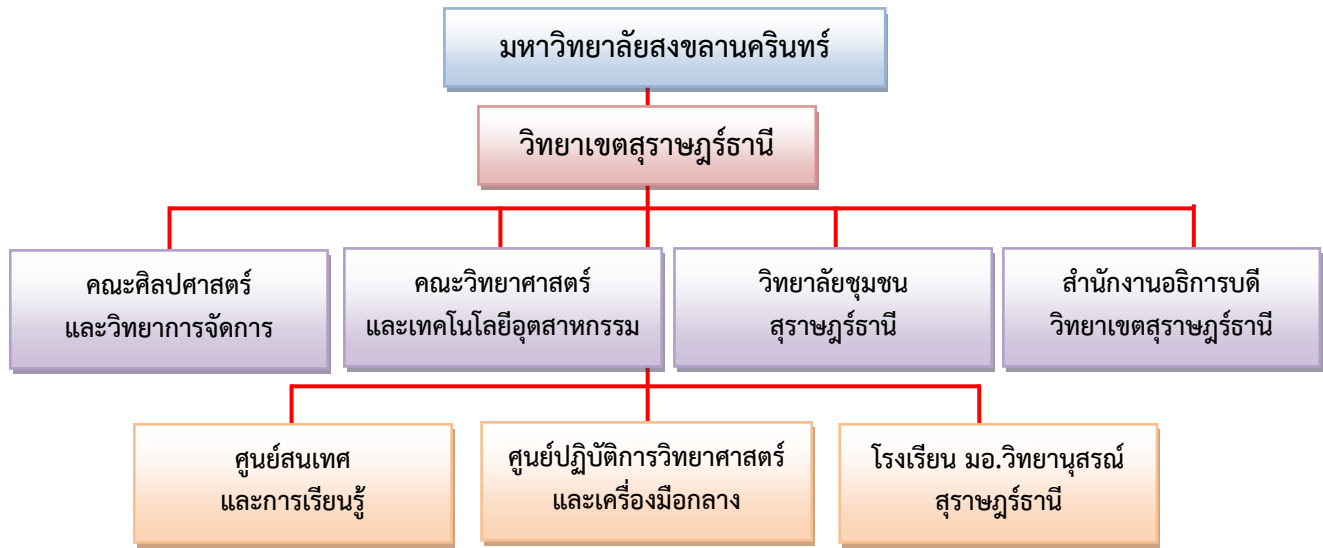
##### ค่านิยม

เรียนรู้ร่วมกัน สร้างสรรค์ปัญญา มีคุณค่าต่อสังคม รักรมย์ทีมงาน ธรรมาภิบาลมั่นคง

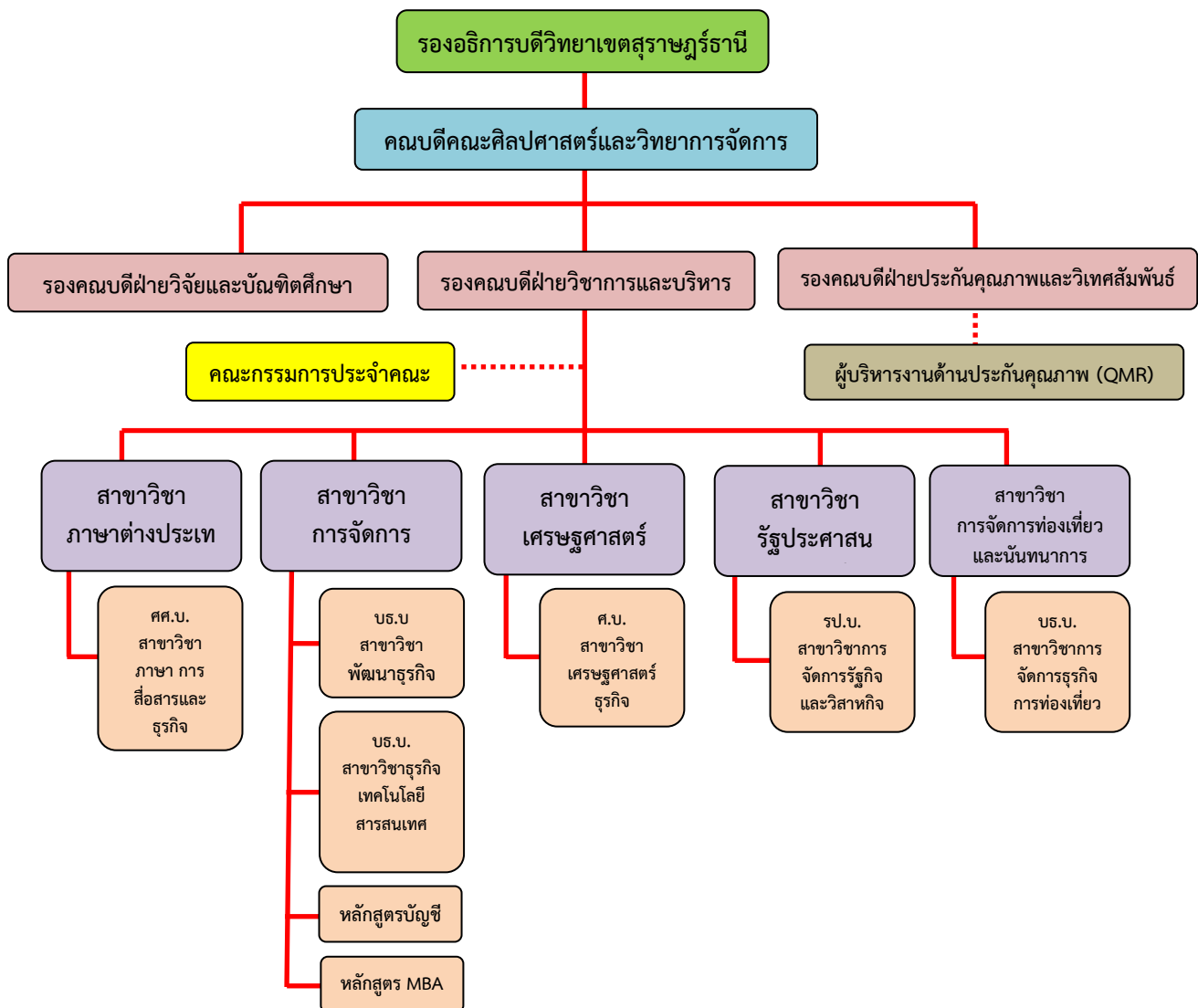
##### ความสามารถพิเศษ

บูรณาการศาสตร์ทางการจัดการ ภาษา และธุรกิจได้ บุคลากรใช้ภาษาต่างประเทศได้หลากหลาย

โครงสร้างองค์กร และโครงสร้างการบริหาร



โครงสร้างองค์กร



## โครงสร้างการบริหารคณะศิลปศาสตร์และวิทยาการจัดการ

รายชื่อผู้บริหาร กรรมการบริหาร กรรมการสภาชุดปัจจุบัน

รายชื่อผู้ดำรงตำแหน่งคณบดีคณะศิลปศาสตร์และวิทยาการจัดการ

1. ผู้ช่วยศาสตราจารย์ ดร.เสียง กฤษณ์ไพบูลย์ ดำรงตำแหน่ง 31 พฤษภาคม 2551–30 กันยายน 2551
2. ผู้ช่วยศาสตราจารย์จรูญ ต้นสูงเนิน ดำรงตำแหน่ง 1 ตุลาคม 2551 – 31 พฤษภาคม 2555
3. ดร.สุทธิจิตต์ เชิงทอง ดำรงตำแหน่ง 1 มิถุนายน 2555 – 31 พฤษภาคม 2558
4. รองศาสตราจารย์ ดร.เจริญ นาคะสรรค์ ดำรงตำแหน่ง 1 มิถุนายน 2558 – ปัจจุบัน

รายชื่อผู้บริหารคณะศิลปศาสตร์และวิทยาการจัดการ

- |   |                            |                |
|---|----------------------------|----------------|
| 1. คณบดีคณะศิลปศาสตร์และวิทยาการจัดการ            | รองศาสตราจารย์ ดร.เจริญ    | นาคะสรรค์      |
| 2. รองคณบดีฝ่ายวิชาการและบริหาร                   | ผู้ช่วยศาสตราจารย์สุชาติดา | ทิพย์มนตรี     |
| 3. รองคณบดีฝ่ายประกันคุณภาพและวิเทศสัมพันธ์       | อาจารย์จิรยุทธ             | จันทนพันธ์     |
| 4. รองคณบดีฝ่ายวิจัยและบัณฑิตศึกษา                | ดร.ภาสกร                   | ธรรมโชติ       |
| 5. หัวหน้าสาขาวิชาภาษาต่างประเทศ                  | ดร.รัชฎาภรณ์               | จันทร์อุดม     |
| 6. หัวหน้าสาขาวิชาเศรษฐศาสตร์                     | ดร.ภาสกร                   | ธรรมโชติ       |
| 7. หัวหน้าสาขาวิชาการจัดการ                       | ดร.พุลิยา                  | ธีระชัยศิริกุล |
| 8. หัวหน้าสาขาวิชาการจัดการท่องเที่ยวและนันทนาการ | ดร.วิชชุดา                 | มาชู           |
| 9. หัวหน้าสาขาวิชารัฐประศาสนศาสตร์                | ว่าที่ร้อยตรีไพศาล         | บรรจสุวรรณ์    |

รายชื่อคณะกรรมการประจำคณะศิลปศาสตร์และวิทยาการจัดการ

- |   |               |
|---|---------------|
| 1. คณบดีคณะศิลปศาสตร์และวิทยาการจัดการ            | ประธานกรรมการ |
| 2. รองคณบดีฝ่ายวิชาการและบริหาร                   | กรรมการ       |
| 3. รองคณบดีฝ่ายประกันคุณภาพและวิเทศสัมพันธ์       | กรรมการ       |
| 4. รองคณบดีฝ่ายวิจัยและบัณฑิตศึกษา                | กรรมการ       |
| 5. หัวหน้าสาขาวิชาภาษาต่างประเทศ                  | กรรมการ       |
| 6. หัวหน้าสาขาวิชาเศรษฐศาสตร์                     | กรรมการ       |
| 7. หัวหน้าสาขาวิชาการจัดการ                       | กรรมการ       |
| 8. หัวหน้าสาขาวิชาการจัดการท่องเที่ยวและนันทนาการ | กรรมการ       |
| 9. หัวหน้าสาขาวิชารัฐประศาสนศาสตร์                | กรรมการ       |
| 10. ผู้ช่วยศาสตราจารย์จรูญ ต้นสูงเนิน             | กรรมการ       |
| 11. ดร.ณัฐมน ราชรักษ์                             | กรรมการ       |
| 12. ดร.ภัทรภาพร วรินทร์เวช                        | กรรมการ       |
| 13. ดร.วิศิษฐ์ ลิ้มพัฒนศิริ                       | กรรมการ       |
| 14. นางปราณี สุวรรณนิตย์                          | กรรมการ       |

#### 4.1 หลักสูตรและสาขาวิชาที่เปิดสอน

ในปีการศึกษา 2557 คณะศิลปศาสตร์และวิทยาการจัดการเปิดสอนรวมทั้งสิ้น 7 หลักสูตร

1. หลักสูตรศิลปศาสตรบัณฑิต สาขาวิชาภาษา การสื่อสารและธุรกิจ เพื่อผลิตบัณฑิตที่มีความรู้ความสามารถในการใช้ภาษาต่างประเทศซึ่งเป็นองค์ประกอบสำคัญที่ทำให้การสื่อสารทางธุรกิจ โดยเฉพาะด้านการค้าระหว่างประเทศและการท่องเที่ยวประสบความสำเร็จ มีความรู้ความสามารถในการดำเนินธุรกิจ มีทักษะในการใช้เทคโนโลยีเพื่อเพิ่มศักยภาพในการทำงาน โดยแบ่งกลุ่มวิชาออกเป็น 2 กลุ่ม คือ

1) กลุ่มวิชาการจัดการท่องเที่ยว

2) กลุ่มวิชาธุรกิจระหว่างประเทศ

เพื่อรองรับกลุ่มอาชีพ

- นักประชาสัมพันธ์
- พิธีกร ผู้ประกาศข่าวต่างประเทศ
- เลขานุการ
- ล่าม
- มัคคุเทศก์
- พนักงานต้อนรับของสายการบิน
- อุตสาหกรรมบริการ
- ประกอบธุรกิจส่วนตัว

2. หลักสูตรเศรษฐศาสตรบัณฑิต สาขาวิชาเศรษฐศาสตร์ธุรกิจ เพื่อผลิตบัณฑิตมีความสามารถในการวิเคราะห์ธุรกิจ มีวิสัยทัศน์ สามารถนำวิทยาการและเทคโนโลยีไปประยุกต์ใช้ในการบริหารจัดการธุรกิจ พัฒนาและปรับตัวเองให้ทันต่อการเปลี่ยนแปลงทางด้านเศรษฐกิจและสังคม เพื่อรองรับกลุ่มอาชีพ

- นักวิจัยค้นคว้าทางด้านเศรษฐศาสตร์และการบริหาร
- ธนาคาร/ สถาบันการเงิน เช่น Business Analyst, Business Executive, Business Coordinator, Economic Reporter, Financial Analyst, Credit Analyst
- องค์กรภาครัฐที่เกี่ยวข้องด้านเศรษฐกิจ เช่น กระทรวงพาณิชย์ กระทรวง
- การคลัง กระทรวงการต่างประเทศ ธนาคารแห่งประเทศไทย
- องค์กรภาคเอกชนที่เกี่ยวข้องด้านเศรษฐกิจ
- ผู้ประกอบการธุรกิจ

3. หลักสูตรบริหารธุรกิจบัณฑิต สาขาวิชาธุรกิจเทคโนโลยีสารสนเทศ เพื่อผลิตบัณฑิตมีความเข้าใจสภาพธุรกิจและสามารถสร้างธุรกิจขึ้นเอง มีวิสัยทัศน์ สามารถนำวิทยาการและเทคโนโลยีไปประยุกต์ใช้ในการจัดการธุรกิจเทคโนโลยีสารสนเทศอย่างเป็นระบบ พัฒนาและปรับตัวเองให้ทันต่อการเปลี่ยนแปลงทางด้านเศรษฐกิจและสังคมของโลก และสามารถค้นคว้าวิจัยในด้านการบริหารจัดการธุรกิจเทคโนโลยีสารสนเทศให้แก่ภูมิภาค โดยแบ่งกลุ่มวิชาออกเป็น 3 กลุ่ม คือ

1) กลุ่มวิชาพาณิชย์อิเล็กทรอนิกส์

2) กลุ่มวิชาการระบบสารสนเทศเพื่อธุรกิจ

3) กลุ่มวิชาธุรกิจสารสนเทศ



#### เพื่อรองรับกลุ่มอาชีพ

- ประกอบธุรกิจส่วนตัว เช่น ธุรกิจด้านการพัฒนาซอฟต์แวร์ ธุรกิจด้านกราฟิกและมัลติมีเดีย

- ธุรกิจเกี่ยวกับการพัฒนา Mobile Programming
- ธุรกิจด้านเว็บไซต์
- ธุรกิจภาครัฐและเอกชน เช่น Programming, System Analysis, Computer
- Graphic Designer, Computer Multimedia Designer, IT Project Designer,
- ธุรกิจเทคโนโลยีสารสนเทศ เป็นต้น

4. หลักสูตรบริหารธุรกิจบัณฑิต สาขาวิชาพัฒนาธุรกิจ ผลิตบัณฑิตที่มีความรู้ความสามารถในการประยุกต์ใช้ความรู้ทางการจัดการและเทคโนโลยีเพื่อพัฒนาธุรกิจ มีทักษะในการวิเคราะห์ วิจัย สามารถประยุกต์ใช้เครื่องมือทางคณิตศาสตร์ และเทคโนโลยีสารสนเทศเพื่อการจัดการ การตัดสินใจและการเพิ่มผลผลิตภาพ มีประสิทธิภาพในการสื่อสาร โดยแบ่งกลุ่มวิชาออกเป็น 4 กลุ่ม คือ

- 1) กลุ่มวิชาการจัดการ
- 2) กลุ่มวิชาธุรกิจเกษตร
- 3) กลุ่มวิชาธุรกิจระหว่างประเทศ
- 4) กลุ่มวิชาธุรกิจบริการ

เพื่อรองรับกลุ่มอาชีพ นักวิจัยค้นคว้าทางการจัดการธุรกิจ ทั้งในภาครัฐและเอกชน อาทิ กระทรวงการคลัง กระทรวงพาณิชย์ สถาบันการเงิน ผู้ประกอบการธุรกิจส่วนตัว เป็นผู้นำในชุมชน เป็นต้น

5. หลักสูตรรัฐประศาสนศาสตรบัณฑิต สาขาวิชาการจัดการรัฐกิจและวิสาหกิจ เพื่อผลิตบัณฑิตที่มีความรู้ทางเศรษฐศาสตร์และปรัชญาของเศรษฐกิจพอเพียง มีจิตสำนึกสาธารณะมีความคิดวิเคราะห์อย่างเป็นระบบ มีภาวะผู้นำ หมั่นแสวงหาความรู้ด้วยตนเอง มีคุณธรรมและจริยธรรม และสามารถนำความรู้และเครื่องมือทางเศรษฐศาสตร์เพื่อการบริหารจัดการทางธุรกิจอย่างมีประสิทธิภาพและประสิทธิผลอย่างยั่งยืน เพื่อรองรับกลุ่มอาชีพ

- นักปกครอง
- เจ้าหน้าที่วิเคราะห์นโยบายและแผน
- บุคลากร ฝ่ายบุคคล, บริหารงานบุคคล
- พนักงานรัฐวิสาหกิจ
- หน่วยงานอื่น ๆ ที่ต้องใช้บุคคลที่มีทักษะความสามารถในด้านนี้

6. หลักสูตรบริหารธุรกิจบัณฑิต สาขาวิชาการจัดการธุรกิจการท่องเที่ยว เพื่อผลิตบัณฑิตที่มีความรู้ ทางวิชาการและทักษะวิชาชีพด้านการจัดการธุรกิจการท่องเที่ยว โดยสามารถประยุกต์ความรู้ด้านทฤษฎีและด้านปฏิบัติได้อย่างเหมาะสมในการปฏิบัติงาน การให้บริการ และบริหารจัดการเทียบเท่ากับมาตรฐานสมรรถนะทางวิชาชีพระดับสากล คุณธรรม จริยธรรม มีจิตบริการและความรับผิดชอบต่อสังคมตามจรรยาบรรณวิชาชีพ ควบคู่กับความสามารถทางด้านภาษาอังกฤษและการใช้เทคโนโลยีสารสนเทศที่ทันสมัย สามารถเรียนรู้และพัฒนาตนเองให้ทันต่อความก้าวหน้าของวิทยาการสมัยใหม่และมีสมรรถนะสากลโดยแบ่งกลุ่มวิชาออกเป็น 3 กลุ่มวิชา คือ

- 1) กลุ่มวิชาการจัดการโลจิสติกส์เพื่อการท่องเที่ยว
- 2) กลุ่มวิชาการโรงแรม
- 3) กลุ่มวิชาธุรกิจการท่องเที่ยว

เพื่อรองรับ

- บริษัทนำเที่ยว การทำงานในแผนการตลาด การบัญชี การวางแผน
- การนำเที่ยว ในธุรกิจนำเที่ยวและธุรกิจที่เกี่ยวข้อง
- งานสำนักงานหรือปฏิบัติการในโรงแรม ได้แก่ แผนกส่วนหน้า แม่บ้าน
- ห้องอาหาร ธุรกิจสปา
- นักวางแผนการเดินทาง ธุรกิจขนส่ง
- หน่วยงานราชการ เช่น นักวิเคราะห์ นักวิจัย นักวิชาการ อาจารย์
- สำนักงานพัฒนาการท่องเที่ยว

7. หลักสูตรบริหารธุรกิจมหาบัณฑิต เพื่อผลิตมหาบัณฑิตที่มีคุณธรรม จริยธรรม ความสำนึกรับผิดชอบต่อสายวิชาชีพของตนเองและสังคม สามารถนำการวิจัยไปใช้ในการแก้ปัญหาและพัฒนาธุรกิจ มีความเชี่ยวชาญหลักการและทฤษฎีการบริหารธุรกิจ สามารถคิดวิเคราะห์ ประยุกต์ใช้ และบูรณาการเพื่อนำไปพัฒนากลยุทธ์ทางธุรกิจให้ทันสมัย เหมาะสมกับสถานการณ์ในปัจจุบัน

#### 4.2 จำนวนนักศึกษา

จำนวนนักศึกษาของคณะศิลปศาสตร์และวิทยาการจัดการสามารถจำแนกออกเป็นกลุ่มได้ดังนี้

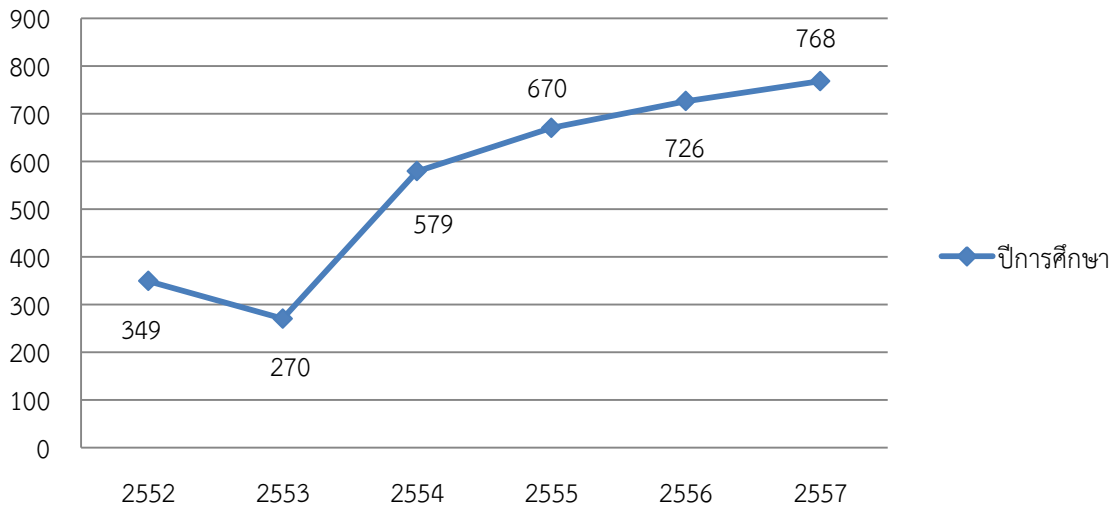
- 1) จำนวนนักศึกษารับเข้า (รายงานตัวขึ้นทะเบียนเป็นนักศึกษา)

หน่วย : คน

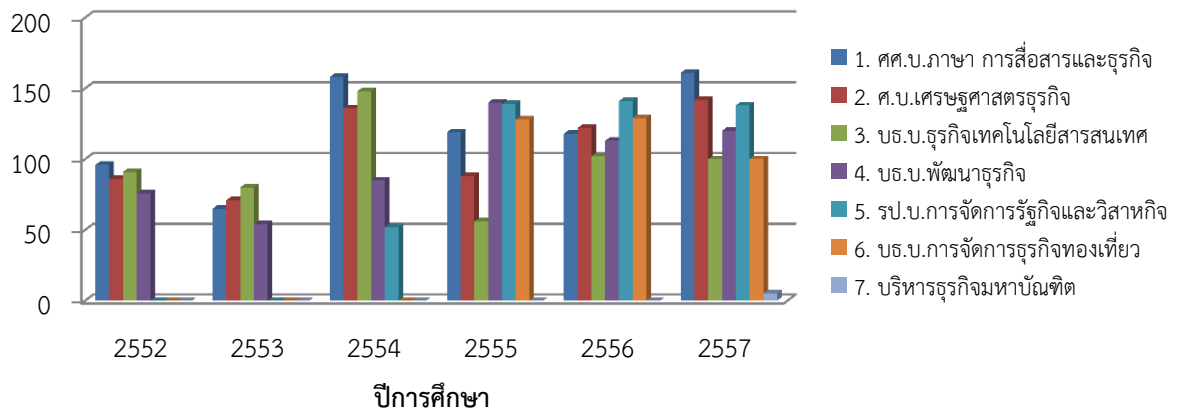
คณะ/หลักสูตร	ปีการศึกษา					
	2552	2553	2554	2555	2556	2557
1. ศศ.บ.ภาษา การสื่อสารและธุรกิจ	96	65	158	119	119	161
2. ศ.บ.เศรษฐศาสตร์ธุรกิจ	86	71	136	88	122	142
3. บธ.บ.ธุรกิจเทคโนโลยีสารสนเทศ	91	80	148	56	102	100
4. บธ.บ.พัฒนาธุรกิจ	76	54	85	140	113	120
5. รป.บ.การจัดการรัฐกิจและวิสาหกิจ	-	-	52	139	141	138
6. บธ.บ.การจัดการธุรกิจท่องเที่ยว	-	-	-	128	129	100
7. บริหารธุรกิจมหาบัณฑิต	-	-	-	-	-	7
<b>คณะศิลปศาสตร์และวิทยาการจัดการ</b>	<b>349</b>	<b>270</b>	<b>579</b>	<b>670</b>	<b>726</b>	<b>768</b>

ที่มา : เว็บไซต์งานทะเบียนและประมวลผล ([http://reg.surat.psu.ac.th/stdsum\\_index.php](http://reg.surat.psu.ac.th/stdsum_index.php))

แผนภูมิแสดงจำนวนนักศึกษาที่รับเข้าคณะศิลปศาสตร์และวิทยาการจัดการ



แผนภูมิแสดงจำนวนนักศึกษาที่รับเข้ารายหลักสูตร คณะศิลปศาสตร์และวิทยาการจัดการ



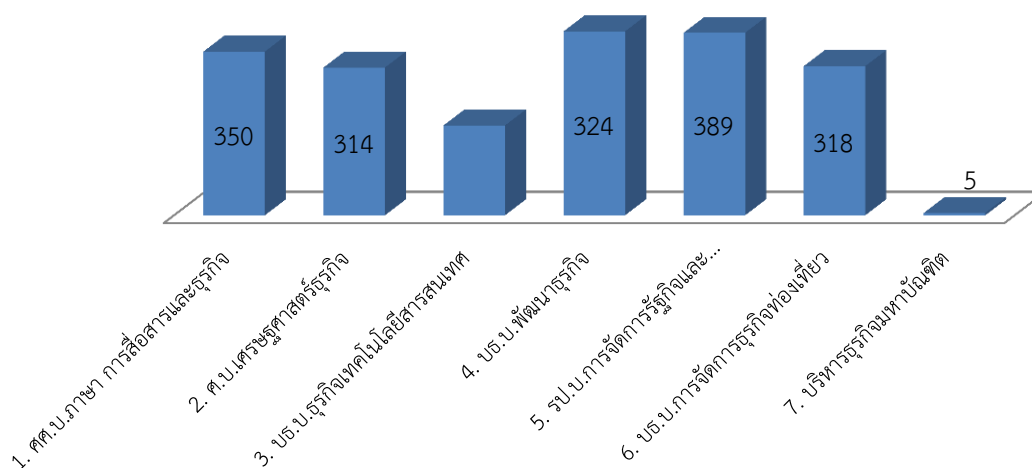
2) จำนวนนักศึกษารวม ณ วันที่ 31 กรกฎาคม 2558

หน่วย : คน

คณะ/หลักสูตร	จำนวนนักศึกษาแต่ละปีการศึกษา						รวม
	52	53	54	55	56	57	
<b>ระดับปริญญาตรี</b>							<b>1,897</b>
1. ศศ.บ. (ภาษา การสื่อสารและธุรกิจ)	-	3	5	97	99	146	350
2. ศ.บ. (เศรษฐศาสตร์ธุรกิจ)	-	-	7	77	101	129	314
3. บธ.บ. (ธุรกิจเทคโนโลยีสารสนเทศ)	4	1	26	33	60	78	202
4. บธ.บ. (พัฒนาธุรกิจ)	1	1	9	103	100	110	324
5. รป.บ. (การจัดการรัฐกิจและวิสาหกิจ)	-	-	5	127	124	133	389
6. บธ.บ. (การจัดการธุรกิจการท่องเที่ยว)	-	-	-	104	120	94	318
<b>ระดับปริญญาโท</b>							<b>5</b>
1. บริหารธุรกิจมหาบัณฑิต	-	-	-	-	-	5	5
<b>รวมคณะศิลปศาสตร์และวิทยาการจัดการ</b>	<b>5</b>	<b>5</b>	<b>52</b>	<b>541</b>	<b>604</b>	<b>695</b>	<b>1,902</b>

ที่มา : เว็บไซต์งานทะเบียนและประมวลผล ([http://reg.surat.psu.ac.th/stdsum\\_index.php](http://reg.surat.psu.ac.th/stdsum_index.php))

แผนภูมิแสดงจำนวนนักศึกษารวม คณะศิลปศาสตร์และวิทยาการจัดการ



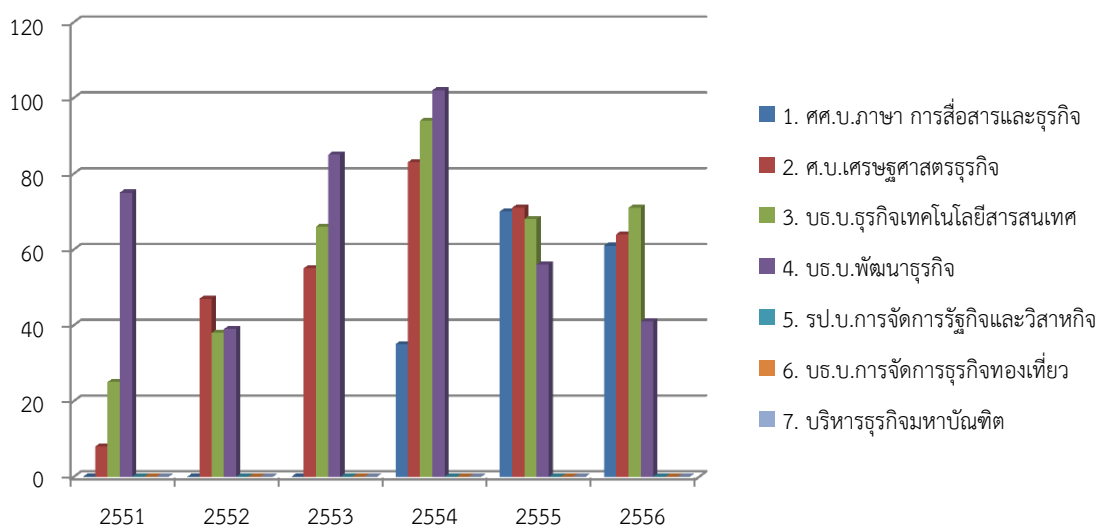
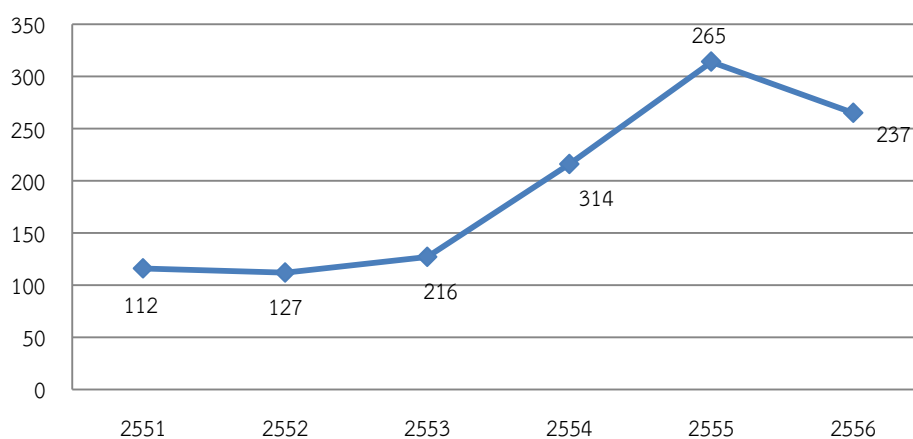
3) จำนวนนักศึกษาสำเร็จการศึกษา

หน่วย : คน

คณะ/หลักสูตร	ปีการศึกษา					
	2551	2552	2553	2554	2555	2556
1. ศศ.บ.ภาษา การสื่อสารและธุรกิจ	-	-	-	35	70	61
2. ศ.บ.เศรษฐศาสตร์ธุรกิจ	8	47	55	83	71	64
3. บธ.บ.ธุรกิจเทคโนโลยีสารสนเทศ	25	38	66	94	68	71
4. บธ.บ.พัฒนาธุรกิจ	75	39	85	102	56	41
5. รป.บ.การจัดการรัฐกิจและวิสาหกิจ	-	-	-	-	-	-
6. บธ.บ.การจัดการธุรกิจท่องเที่ยว	-	-	-	-	-	-
7. บริหารธุรกิจมหาบัณฑิต	-	-	-	-	-	-
<b>คณะศิลปศาสตร์และวิทยาการจัดการ</b>	<b>112</b>	<b>127</b>	<b>216</b>	<b>314</b>	<b>265</b>	<b>237</b>

ที่มา : เว็บไซต์งานทะเบียนและประมวลผล ([http://reg.surat.psu.ac.th/stdsum\\_index.php](http://reg.surat.psu.ac.th/stdsum_index.php))

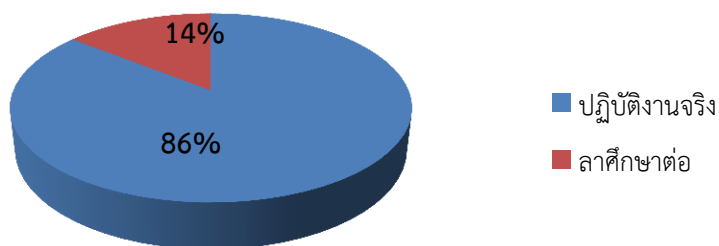
แผนภูมิแสดงจำนวนนักศึกษาสำเร็จการศึกษา  
คณะศิลปศาสตร์และวิทยาการจัดการ



### 4.3 จำนวนอาจารย์และบุคลากร

คณะศิลปศาสตร์และวิทยาการจัดการ ดำเนินงานภายใต้โครงสร้างการบริหารงานแบบ รวมศูนย์บริการประสานภารกิจ ส่งผลให้บุคลากรของคณะฯ มีเพียงบุคลากรสายวิชาการ ซึ่งมีจำนวนทั้งสิ้น 56 คน โดยปฏิบัติงานจริง จำนวน 48 คน และลาศึกษาต่อ 8 คน

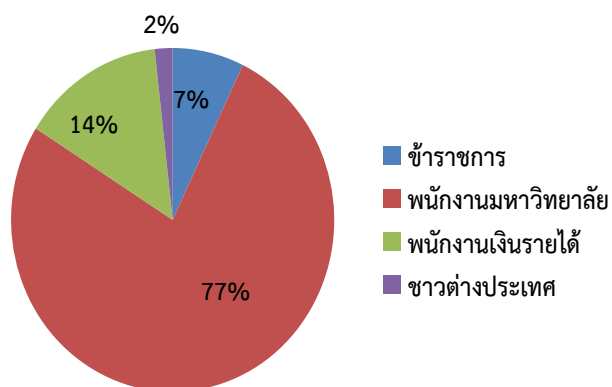
แผนภูมิแสดงจำนวนอาจารย์ คณะศิลปศาสตร์และวิทยาการจัดการ



บุคลากรคณะศิลปศาสตร์และวิทยาการจัดการ สามารถจำแนกเป็นกลุ่มได้ดังนี้

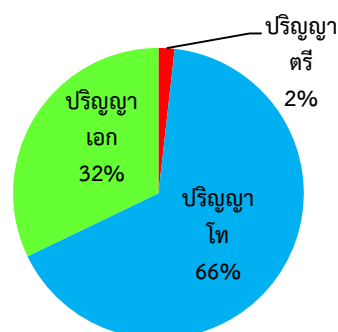
#### 1) บุคลากรจำแนกตามประเภทของบุคลากร

ประเภทบุคลากร	จำนวน (คน)	ร้อยละ
1. ข้าราชการ	4	7
2. พนักงานมหาวิทยาลัย	43	77
3. พนักงานเงินรายได้	8	14
4. ชาวต่างประเทศ	1	2
<b>รวม</b>	<b>56</b>	<b>100</b>



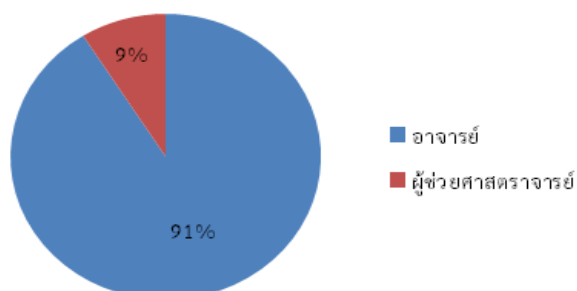
#### 2) บุคลากรจำแนกตามวุฒิการศึกษา

วุฒิการศึกษา	จำนวน (คน)	ร้อยละ
ปริญญาตรี	1	2
ปริญญาโท	37	66
ปริญญาเอก	18	32
<b>รวม</b>	<b>56</b>	<b>100</b>



#### 3) บุคลากรจำแนกตามตำแหน่งทางวิชาการ

ประเภทบุคลากร	จำนวน (คน)	ร้อยละ
อาจารย์	51	91
ผู้ช่วยศาสตราจารย์	5	9
<b>รวม</b>	<b>56</b>	<b>100</b>



#### 4.4 ข้อมูลพื้นฐานโดยย่อเกี่ยวกับงบประมาณ และอาคารสถานที่

คณะศิลปศาสตร์และวิทยาการจัดการดำเนินงานภายใต้โครงสร้างการบริหารแบบรวมศูนย์บริการประสานภารกิจส่งผลให้การดำเนินงานด้านงบประมาณ และ อาคารสถานที่ อยู่ในความดูแลของสำนักงานอธิการบดี วิทยาเขตสุราษฎร์ธานี ซึ่งสามารถแสดงข้อมูลได้ ดังนี้

##### 1) ข้อมูลด้านงบประมาณ

หน่วย : ล้านบาท

ปีงบประมาณ	งบบุคลากร	งบดำเนินการ	งบลงทุน	งบเงินอุดหนุน	งบรายจ่ายอื่น ๆ	รวม
<b>ปี2551</b>						
งบแผ่นดิน	11.168	12.586	13.000	2.223	-	38.978
งบเงินรายได้	4.603	12.858	4.446	17.594	3.250	42.753
รวม	15.772	25.44	17.446	19.817	3.250	81.731
<b>ปี2552</b>						
งบแผ่นดิน	12.902	11.722	8.948	1.681	-	35.254
งบเงินรายได้	5.585	18.339	0.578	21.416	2.879	48.799
รวม	18.488	30.061	9.526	23.097	2.879	84.053
<b>ปี2553</b>						
งบแผ่นดิน	12.940	9.323	9.750	2.824	-	31.837
งบเงินรายได้	6.823	15.848	0.512	28.187	3.385	54.757
รวม	19.764	25.172	7.262	31.011	3.385	86.595
<b>ปี2554</b>						
งบแผ่นดิน	13.475	9.302	21.109	1.917	-	45.805
งบเงินรายได้	7.689	22.698	3.357	27.486	3.931	65.163
รวม	21.165	32.001	24.467	29.403	3.931	110.969
<b>ปี2555</b>						
งบแผ่นดิน	14.755	11.368	33.142	1.972	-	61.237
งบเงินรายได้	8.624	28.160	5.910	29.676	3.793	76.163
รวม	23.379	39.528	39.052	31.648	3.793	137.400
<b>ปี2556</b>						
งบแผ่นดิน	15.691	11.357	64.640	1.767	-	93.455
งบเงินรายได้	11.841	30.468	6.552	30.850	3.730	83.441
รวม	27.532	41.825	71.192	32.617	3.730	176.869
<b>ปี2557</b>						
งบแผ่นดิน	15.619	11.157	15.406	5.832	-	48.015
งบเงินรายได้	14.945	40.920	34.070	12.065	4.930	106.933
<b>รวม</b>	<b>30.564</b>	<b>52.077</b>	<b>49.476</b>	<b>17.897</b>	<b>4.930</b>	<b>154.948</b>

##### 2) ข้อมูลด้านอาคารสถานที่

คณะศิลปศาสตร์และวิทยาการจัดการ ดำเนินงานภายใต้โครงสร้างการบริหารแบบรวมศูนย์บริการประสานภารกิจ ส่งผลให้การดำเนินงานอาคารสถานที่อยู่ในความดูแลของสำนักงานอธิการบดี วิทยาเขตสุราษฎร์ธานี สามารถแสดงข้อมูลได้ ดังนี้

1. ข้อมูลเกี่ยวกับทรัพย์สินและการใช้ประโยชน์ของพื้นที่

พื้นที่ที่ขออนุญาต	วัตถุประสงค์ การใช้พื้นที่ป่าไม้	เนื้อที่ (ไร่-งาน-ตร.วา)	ระยะเวลาการอนุญาต (เริ่มต้น-สิ้นสุด)
ป่าเขาท่าเพชร (เขตป่าสงวนแห่งชาติ)	เพื่อใช้ประโยชน์การจัดการศึกษา และใช้เป็นที่ทำการวิทยาลัยหรือ วิทยาเขต	440-0-00	29 พ.ค.35-28 พ.ค.65
*ป่าทุ่งไผ่ (เขตป่าสงวนแห่งชาติ)	จัดตั้งศูนย์วิจัยและพัฒนาทรัพยากร ชายฝั่งและอุตสาหกรรมการประมง	2,773-0-00	16 เม.ย.35-15 เม.ย.65

รายการสิ่งปลูกสร้างขึ้นทะเบียนที่ราชพัสดุ บนที่ดินป่าสงวน เขาท่าเพชร

ชื่ออาคาร	ลักษณะรูปทรง	พื้นที่รวม (ตรม.)	การใช้ประโยชน์
1) อาคารศูนย์ปฏิบัติการ วิทยาศาสตร์และเครื่องมือกลาง	อาคาร ค.ส.ล.สูง 3 ชั้น ทรงปั้นหย่า	18,197	เพื่อเป็นอาคารเรียนและ อาคารปฏิบัติการ
2) โรงเรือนปฏิบัติการไม้ยาง	โรงเรือนปฏิบัติการไม้ยาง 1 ชั้น	128	เพื่อการเรียนการสอนและ ปฏิบัติการทางด้านไม้ยางพารา
3) โรงจอดรถจักรยานยนต์ 4) ทรงจั่วข้างอาคารเรียนรวม	อาคาร 1 ชั้น ทรงจั่ว ข้าง อาคารเรียนรวม	480	สำหรับจอดรถจักรยานยนต์
5) โรงจอดรถข้างอาคารสำนักงาน วิทยาเขตสุราษฎร์ธานี	อาคาร 1 ชั้นทรงหลังคา เพิง	200	สำหรับจอดรถยนต์
6) อาคารปฏิบัติการเทคโนโลยีการ เพาะเลี้ยงสัตว์น้ำพร้อมครุภัณฑ์	อาคาร 1 ชั้นทรงจั่ว	33.50	สำหรับการเรียนการสอนและ ปฏิบัติการด้านเพาะเลี้ยง สัตว์น้ำ
7) โรงเรือนโค	อาคาร 1 ชั้น ทรงหลังคาม ลิลา	48	การเรียนการสอนและ ใช้เลี้ยงโค
8) โรงเรือนทดลองพืช กรีนเฮาส์	เป็นโรงเรือนระบบนอก ดาวน ทรงจั่ว 1 ชั้น	72	โรงเรือนทดลองพืช
9) โรงเรือนทดลองพืช เนอซซารี	เป็นโรงเรือนระบบนอก ดาวน ทรงจั่ว 2 ชั้น	162	โรงเรือนเนอซซารี
10) โรงเรือนวัสดุอุปกรณ์ ทดลองพืช	เป็นโรงเรือน 1 ชั้น ติดพื้น ทรงจั่ว	78	โรงเรือนวัสดุอุปกรณ์
11) โรงอาหาร	เป็นอาคารโครงสร้างเหล็ก 2 ชั้น ทรงกลม ชั้นล่าง เปิดโล่ง	226.28	โรงอาหาร
12) โรงเรือนเลี้ยงไก่ทดลอง	เป็นโรงเรือนชั้นเดียวติด พื้น ข้างฝาเปิดโล่ง	320	โรงเรือนเลี้ยงไก่
13) อาคารหอพักนักศึกษา	อาคาร 4 ชั้น จำนวน 4 หลัง มีห้องพักรวม 400 ยู นิต ไม่มีลิฟท์	12,795	หอพักนักศึกษา (ก่อสร้างโดยสภามหาวิทยาลัย มอ.)



ชื่ออาคาร	ลักษณะรูปทรง	พื้นที่รวม (ตรม.)	การใช้ประโยชน์
14) โรงสูบน้ำ 2 หลัง	ทรงสี่เหลี่ยมหน้าจั่ว	20	โรงสูบน้ำ
15) ถังน้ำใต้ดินทรงสี่เหลี่ยมลูกบาศก์	ทรงสี่เหลี่ยมลูกบาศก์	300 ลบ.ม.	ถังเก็บน้ำ
16) อาคารศูนย์บริการวิชาการกลาง และอาคารเรียนรวม	ทรงโค้งตัวยู	29,497	เพื่อการเรียนการสอน
17) อาคารศูนย์ซ่อมบำรุง	ชั้นล่าง ชั้นลอยทรงหน้า จั่ว	340	เพื่อซ่อมบำรุงรักษาครุภัณฑ์
18) ถังเก็บน้ำ ค.ส.ล.	วงกลม	เส้นผ่าศูนย์กลาง 11.60	เพื่อกักเก็บน้ำและใช้จ่ายภายใน มหาวิทยาลัย สงขลานครินทร์
19) แทงค์เก็บน้ำ ค.ส.ล.	ทรงสี่เหลี่ยม หลังคาจั่ว	56.18	เพื่อกักเก็บน้ำและใช้จ่ายภายใน มหาวิทยาลัย สงขลานครินทร์
20) โรงสูบน้ำ 1 หลัง	วงกลม	5	เพื่อกักเก็บน้ำและใช้จ่ายภายใน มหาวิทยาลัยสงขลานครินทร์
21) อาคารเรียนและสำนักงาน วิทยาเขตสุราษฎร์ธานี และ หอประชุมพร้อมครุภัณฑ์ 2 หลัง	ขนาด 2 ชั้น รูปแบบขยาย หน้าจั่วทางเข้าหอประชุม แบบฝังฝ้าเพดาน	5,508	อาคารเรียนและสำนักงาน หอประชุม
22) อาคารชุดพักอาศัยอาจารย์และ บุคลากร - อาคาร 1 (โรงแรม) - อาคาร 2 (บริการ-โรงแรม) - อาคาร 3 (อาคารที่พัก อาศัย) - อาคาร 4 (อาคารที่พัก อาศัย)	อาคารที่พัก 6 ชั้น (76 ยู นิต) อาคาร 1 ชั้น อาคาร 5 ชั้น (20 ยูนิต) อาคาร 5 ชั้น (20 ยูนิต)	15,744 704 676 675	
23) หอพักนักศึกษา - หอพักนักวิจัย - หอพักนักศึกษาชาย - หอพักนักศึกษาหญิง	อาคาร 4 ชั้น (48 ยูนิต) อาคาร 4 ชั้น 2 หลัง ๆ ละ 58 ยูนิต อาคาร 4 ชั้น 2 หลัง ๆ ละ 48 ยูนิต	3,550 3,550 5,060	

2. ข้อมูลห้องปฏิบัติการ ห้องบรรยาย สถานที่เพื่อรองรับการจัดการเรียนการสอน

- ห้องปฏิบัติการ
- ห้องปฏิบัติการคอมพิวเตอร์ จำนวน 60 ที่นั่ง จำนวน 3 ห้อง
- ห้องปฏิบัติการทางภาษา จำนวน 40 ที่นั่ง จำนวน 1 ห้อง
- ห้องปฏิบัติการทางภาษา จำนวน 60 ที่นั่ง จำนวน 1 ห้อง
- ห้องปฏิบัติการชีวภาพ จำนวน 40 ที่นั่ง จำนวน 2 ห้อง
- ห้องปฏิบัติการชีวภาพ จำนวน 60 ที่นั่ง จำนวน 2 ห้อง
- ห้องปฏิบัติการชีวภาพ - แปรรูป จำนวน 40 ที่นั่ง จำนวน 1 ห้อง
- ห้องปฏิบัติการเคมี จำนวน 70 ที่นั่ง จำนวน 2 คน

- ห้องปฏิบัติการเคมี จำนวน 45 ที่นั่ง จำนวน 1 ห้อง
- ห้องปฏิบัติการฟิสิกส์ จำนวน 60 ที่นั่ง จำนวน 1 ห้อง
- ห้องปฏิบัติการอุตสาหกรรมหนัก จำนวน 30 ที่นั่ง จำนวน 1 ห้อง
  
- ห้องบรรยาย
  - ห้องบรรยาย จำนวน 40 ที่นั่ง จำนวน 7 ห้อง
  - ห้องบรรยาย จำนวน 60 ที่นั่ง จำนวน 4 ห้อง
  - ห้องบรรยาย จำนวน 80 ที่นั่ง จำนวน 4 ห้อง
  - ห้องบรรยาย จำนวน 100 ที่นั่ง จำนวน 3 ห้อง
  - ห้องบรรยาย จำนวน 120 ที่นั่ง จำนวน 8 ห้อง
  - ห้องบรรยาย จำนวน 150 ที่นั่ง จำนวน 1 ห้อง
  - ห้องบรรยาย จำนวน 160 ที่นั่ง จำนวน 2 ห้อง
  - ห้องบรรยาย จำนวน 200 ที่นั่ง จำนวน 2 ห้อง
  - ห้องบรรยาย จำนวน 220 ที่นั่ง จำนวน 1 ห้อง
  - ห้องบรรยาย จำนวน 325 ที่นั่ง จำนวน 1 ห้อง
  - ห้องบรรยาย จำนวน 350 ที่นั่ง จำนวน 1 ห้อง
  
- สถานที่เพื่อรองรับการจัดการเรียนการสอน
  - อาคารปฏิบัติการทางสัตว์น้ำ
  - อาคารปฏิบัติการทางสัตว์
  - อาคารปฏิบัติการทางพืช

## 5. วิธีประเมิน

### 5.1 การวางแผนและการประเมิน (ก่อน ระหว่าง และหลังการตรวจเยี่ยม)

#### 1) การเตรียมการและวางแผนการตรวจเยี่ยม

- คณะกรรมการประเมินคุณภาพประสานงานกับคณะมนุษยศาสตร์และสังคมศาสตร์จัดทำตารางตรวจเยี่ยมเป็นลายลักษณ์อักษร

- คณะกรรมการประเมินคุณภาพ ศึกษาเอกสารในเบื้องต้น ประกอบด้วย รายงานประเมินคุณภาพภายใน และคู่มือการประเมินคุณภาพภายใน ประจำปี 2557

- ประชุมคณะกรรมการประเมินคุณภาพภายใน โดยประธานชี้แจงวัตถุประสงค์ วิธีการประเมิน พร้อมแบ่งหน้าที่ความรับผิดชอบ และร่วมวิเคราะห์รายงาน เพื่อพิจารณาประเด็นข้อสงสัย วางแผนการประเมิน

#### 2) การดำเนินการระหว่างการตรวจเยี่ยม

- ประชุมวางแผนก่อนเริ่มประเมินคุณภาพภายใน

- ประชุมร่วมกับผู้บริหาร เพื่อชี้แจงวัตถุประสงค์ของการประเมิน สอบถามความประเด็นเพิ่มเติม

- สัมภาษณ์ผู้เกี่ยวข้อง ประกอบด้วย อาจารย์ บุคลากร นักศึกษาและบัณฑิต ศิษย์เก่า ผู้ใช้บัณฑิต ผู้ให้บริการวิชาการ

- ประชุมคณะกรรมการประเมินคุณภาพ เพื่อสรุปผลการประเมิน วิเคราะห์จุดเด่น จุดด้อย และข้อเสนอแนะตามรายด้านองค์ประกอบ

#### 3) การดำเนินการหลังการตรวจเยี่ยม

- สรุปผลการประเมินและนำเสนอผลการประเมินด้วยวาจา ต่อที่ประชุมผู้บริหารและบุคลากรคณะศิลปศาสตร์และวิทยาการจัดการ

- จัดทำร่างรายงานประเมินคุณภาพ ส่งให้คณะกรรมการประเมินคุณภาพพิจารณา

- จัดทำรายงานผลการประเมินคุณภาพในส่งให้คณะศิลปศาสตร์และวิทยาการจัดการ

### 5.2 วิธีการตรวจสอบและความน่าเชื่อถือของข้อมูล

1. ตรวจสอบความถูกต้องและสอดคล้องของข้อมูลจากรายงานการประเมินตนเอง ประจำปี การศึกษา 2557 และหลักฐานการอ้างอิงเอกสารทั้งที่เป็นสารและเว็บไซต์ โดยพิจารณาในประเด็น ความถูกต้องครบถ้วนตรงตามนิยามของตัวบ่งชี้ ความถูกต้องครบถ้วนของตัวเลขในรายงานและในตาราง

2. ตรวจสอบเอกสารอ้างอิง โดยพิจารณาในประเด็น ความถูกต้องครบถ้วนตรงตามนิยามของตัวบ่งชี้

#### 3. สัมภาษณ์

3.1 คณะผู้บริหาร อาจารย์ และบุคลากร

3.2 นักศึกษา และศิษย์เก่า

3.3 ผู้ใช้บัณฑิต และผู้รับบริการ

## 6. ผลการประเมิน

ตารางที่ 6.1 ตารางวิเคราะห์ผลการประเมินระดับคณะ

องค์ประกอบ คุณภาพ	คะแนนการประเมินเฉลี่ย					ผลการประเมิน
	ตัวบ่งชี้	I	P	O	คะแนน เฉลี่ย	
						0.00-1.50 การดำเนินงานต้องปรับปรุง เร่งด่วน 1.51-2.50 การดำเนินงานต้องปรับปรุง 2.51-3.50 การดำเนินงานระดับพอใช้ 3.51-4.50 การดำเนินงานระดับดี 4.51-5.00 การดำเนินงานระดับดีมาก
1	6	0.89	4.00	3.26	2.32	ต้องปรับปรุง
2	3	1.56	5.00	4.03	3.53	ดี
3	1	-	3.00	-	3.00	พอใช้
4	1	-	3.00	-	3.00	พอใช้
5	2	-	3.50	-	3.50	พอใช้
รวม 5 องค์ประกอบ	13	1.05	3.71	3.64	2.88	พอใช้
ผลการประเมิน		ต้อง ปรับปรุง เร่งด่วน	ดี	ดี	พอใช้	
6	5	-	-	4.45	4.45	ดี
7	1	3.00	-	-	3.00	พอใช้
8	7	2.29	-	-	4.00	ดี
รวม 8 องค์ประกอบ	26	1.93	3.71	4.22	3.42	พอใช้
ผลการประเมิน		ต้อง ปรับปรุง	ดี	ดี	พอใช้	

### 6.1 จุดเด่น/จุดแข็งของคณะ 3-5 อันดับ

1) การส่งเสริมพัฒนานักศึกษา มีการดำเนินโครงการที่สอดคล้องกับระดับชั้นปีทั้ง 4 ชั้นปี และกิจกรรมของสาขาวิชาสามารถนำไปใช้ในการประกอบวิชาชีพได้จริง เช่น การสอบ Single license และโครงการ Click 2 win/ TFX

2) ทุกกิจกรรมยึดพระราชปณิธานของพระราชบิดา ที่ว่า “ถือประโยชน์กิจเพื่อนมนุษย์เป็นกิจที่หนึ่ง” จึงได้ปลูกฝัง ส่งเสริมทางด้านคุณธรรม จริยธรรม และจิตอาสา อย่างเป็นระบบ ส่งผลต่อการพัฒนาอัตลักษณ์บัณฑิตอย่างเป็นรูปธรรม

3) มีคณบดีเป็นต้นแบบด้านการวิจัยและการเผยแพร่ผลงานวิจัยระดับนานาชาติ มีส่วนกระตุ้นและสร้างแรงบันดาลใจให้คณาจารย์ในคณะทำผลงานวิจัยเพิ่มขึ้น

## 6.2 สิ่งที่ต้องพัฒนาเร่งด่วน 3-5 อันดับ

1) อาจารย์มีคุณวุฒิระดับปริญญาเอก ร้อยละ 32.43 และตำแหน่งทางวิชาการ ร้อยละ 9.01 ควรมีแผนพัฒนาด้านคุณวุฒิและตำแหน่งวิชาการของอาจารย์เป็นรายบุคคล และมีการกำกับติดตามให้ดำเนินการตามแผนอย่างเป็นระบบ

2) แผนบริการนักศึกษาและแผนกิจกรรมนักศึกษาของคณะไม่ชัดเจน ควรเชื่อมโยงแผนบริการนักศึกษาและแผนกิจกรรมนักศึกษาของคณะกับแผนของวิทยาเขต และถ่ายทอดแผนสู่สาขาวิชาและหลักสูตร

3) จำนวนนักศึกษาเต็มเวลาเทียบเท่าต่อจำนวนอาจารย์ประจำ สูงกว่าเกณฑ์มาตรฐานมาก (1: 88.28) การแก้ปัญหาควรเพิ่มอาจารย์พิเศษ อาจารย์อัตราจ้าง และวิเคราะห์อัตรากำลัง รวมทั้งหามาตรการจูงใจ

4) โครงการบริการวิชาการ ประเภทที่หารายได้ยังมีน้อย ควรใช้ศักยภาพของศาสตร์ของคณะมาสร้างหลักสูตรที่ตรงกับความต้องการของสังคม และใช้ความเชี่ยวชาญของวิทยาลัยชุมชนฯ ประชาสัมพันธ์ไปอย่างกลุ่มเป้าหมาย และควรกำหนดส่วนแบ่งรายได้กลับไปยังคณะ

## 6.3 จุดแข็ง/แนวทางเสริมจุดแข็ง จุดที่ควรพัฒนา/ข้อเสนอแนะในการปรับปรุง ตามรายองค์ประกอบคุณภาพ

### องค์ประกอบที่ 1

#### จุดแข็ง/แนวทางเสริมจุดแข็ง

1. การส่งเสริมพัฒนานักศึกษา มีการดำเนินโครงการที่สอดคล้องกับระดับชั้นปีทั้ง 4 ชั้นปี และกิจกรรมของสาขาวิชาสามารถนำไปใช้ในการประกอบวิชาชีพได้จริง เช่น การสอบ Single license และโครงการ Click 2 win/TFEX

2. ทุกกิจกรรมยึดพระราชปณิธานของพระราชบิดา ที่ว่า “ถือประโยชน์กิจเพื่อนมนุษย์เป็นกิจที่หนึ่ง” จึงได้ปลูกฝัง ส่งเสริมทางด้านคุณธรรม จริยธรรม และจิตอาสา อย่างเป็นระบบ ส่งผลต่อการพัฒนาอัตลักษณ์บัณฑิตอย่างเป็นรูปธรรม

#### จุดที่ควรพัฒนา/ข้อเสนอแนะในการปรับปรุง

1. อาจารย์มีคุณวุฒิระดับปริญญาเอก ร้อยละ 32.43 และตำแหน่งทางวิชาการ ร้อยละ 9.01 ควรมีแผนพัฒนาด้านคุณวุฒิและตำแหน่งวิชาการของอาจารย์เป็นรายบุคคล และมีการกำกับติดตามให้ดำเนินการตามแผนอย่างเป็นระบบ

2. แผนบริการนักศึกษาและแผนกิจกรรมนักศึกษาของคณะไม่ชัดเจน ควรเชื่อมโยงแผนบริการนักศึกษาและแผนกิจกรรมนักศึกษาของคณะกับแผนของวิทยาเขต และถ่ายทอดแผนสู่สาขาวิชาและหลักสูตร

3. จำนวนนักศึกษาเต็มเวลาเทียบเท่าต่อจำนวนอาจารย์ประจำ สูงกว่าเกณฑ์มาตรฐานมาก (1: 88.28) การแก้ปัญหาควรเพิ่มอาจารย์พิเศษ อาจารย์อัตราจ้าง และวิเคราะห์อัตรากำลัง รวมทั้งหามาตรการจูงใจ

## องค์ประกอบที่ 2

### จุดแข็ง/แนวทางเสริมจุดแข็ง

1. มีคุณสมบัติเป็นต้นแบบด้านการวิจัยและการเผยแพร่ผลงานวิจัยระดับนานาชาติ มีส่วนกระตุ้นและสร้างแรงบันดาลใจให้คณาจารย์ในคณะทำผลงานวิจัยเพิ่มขึ้น

### จุดที่ควรพัฒนา/ข้อเสนอแนะในการปรับปรุง

1. มีเงินสนับสนุนการวิจัยอย่างเพียงพอ แต่มีผู้ทำสัญญาขอรับทุนวิจัยน้อย คณะจึงควรหามาตรการกระตุ้นและสนับสนุนให้คณาจารย์ขอทุนวิจัยเพิ่มขึ้น

## องค์ประกอบที่ 3

### จุดแข็ง/แนวทางเสริมจุดแข็ง

1. การทำโครงการบริการวิชาการทำได้ครอบคลุมหลายมิติ ทั้งเชิงการท่องเที่ยว การอนุรักษ์พัฒนาสิ่งแวดล้อม ส่งผลให้ชุมชนเกิดความเข้มแข็ง

### จุดที่ควรพัฒนา/ข้อเสนอแนะในการปรับปรุง

1. โครงการบริการวิชาการ ประเภทที่หารายได้ยังมีน้อย ควรใช้ศักยภาพของศาสตร์ของคณะมาสร้างหลักสูตรที่ตรงกับความต้องการของสังคม และใช้ความเชี่ยวชาญของวิทยาลัยชุมชนฯ ประชาสัมพันธ์ไปอย่างกลุ่มเป้าหมาย และควรกำหนดส่วนแบ่งรายได้กลับไปยังคณะ

## องค์ประกอบที่ 4

### จุดแข็ง/แนวทางเสริมจุดแข็ง

---ไม่มี---

### จุดที่ควรพัฒนา/ข้อเสนอแนะในการปรับปรุง

1. แผนทำนุบำรุงศิลปวัฒนธรรมของคณะไม่ชัดเจน ควรเชื่อมโยงแผนทำนุบำรุงศิลปวัฒนธรรมของคณะกับแผนของวิทยาเขต และถ่ายทอดแผนสู่สาขาวิชาและหลักสูตร

## องค์ประกอบที่ 5

### จุดแข็ง/แนวทางเสริมจุดแข็ง

1. คณบดีปฏิบัติเฉพาะภารกิจด้านวิชาการ (Academic dean) ทำให้มีเวลาพัฒนางานด้านวิชาการอย่างเต็มที่

### จุดที่ควรพัฒนา/ข้อเสนอแนะในการปรับปรุง

1. การกำหนดปัจจัยเสี่ยงที่เกิดจากปัจจัยภายนอก ควรต้องมีการวิเคราะห์โอกาสผลกระทบระดับความเสี่ยง การทำแผนบริหารความเสี่ยง การจัดการความเสี่ยง เพื่อให้ความเสี่ยงลดลงอย่างเป็นรูปธรรม

2. การจัดการความรู้ ต้องกำหนดประเด็นต้องครอบคลุมอย่างน้อย 2 ภารกิจ คือ ด้านการผลิตบัณฑิต และการวิจัย อย่างชัดเจน กำหนดกลุ่มเป้าหมาย กิจกรรมแลกเปลี่ยนเรียนรู้ ถอดบทเรียนและบันทึกที่นำไปสู่การเป็นแนวปฏิบัติที่ดี เผยแพร่และนำไปปฏิบัติ

## องค์ประกอบที่ 6

### จุดแข็ง/แนวทางเสริมจุดแข็ง

1. ทุกกิจกรรมยึดพระราชปณิธานของพระราชบิดา ที่ว่า “ถือประโยชน์กิจเพื่อนมนุษย์เป็นกิจที่หนึ่ง” จึงได้ปลูกฝัง ส่งเสริมทางด้านคุณธรรม จริยธรรม และจิตอาสา อย่างเป็นระบบ ส่งผลต่อการพัฒนาอัตลักษณ์บัณฑิตอย่างเป็นรูปธรรม

### จุดที่ควรพัฒนา/ข้อเสนอแนะในการปรับปรุง

1. ผลการประเมินความพึงพอใจของบุคลากรที่เกี่ยวกับการดำเนินการตามจุดเน้นและจุดเด่น เป็นความคิดเห็นของบุคลากรทั้งมหาวิทยาลัย ยังไม่สะท้อนความพึงพอใจของบุคลากรในวิทยาเขต ไม่สามารถนำมาใช้ประโยชน์เพื่อการพัฒนา

## องค์ประกอบที่ 7

### จุดแข็ง/แนวทางเสริมจุดแข็ง

---ไม่มี---

### จุดที่ควรพัฒนา/ข้อเสนอแนะในการปรับปรุง

---ไม่มี---

## องค์ประกอบที่ 8

### ข้อสังเกต

1. เกณฑ์ในการประเมิน ตัวบ่งชี้ 8.2 ระดับความสำเร็จในการรับนักศึกษาได้ตามเป้าหมาย ควรกำหนดช่วงคะแนนทั้งทางบวกและทางลบ

## 7. วิธีปฏิบัติที่ดี/นวัตกรรม

ไม่มี

## 8. สรุปข้อมูลจากการสัมภาษณ์

### 8.1 หัวหน้าสาขาวิชา อาจารย์ และบุคลากร

#### จุดควรพัฒนา/ข้อเสนอแนะ

#### 1) หัวหน้าสาขาวิชา

- อัตรากำลังไม่เพียงพอ อาจารย์ต้องรับภาระการสอนมาก บางสาขาวิชาปฏิบัติงาน 5 คน ไม่สามารถลาศึกษาต่อได้ ต้องคอยให้ผู้ที่ลาศึกษาต่อกลับมารับราชการก่อน ทำให้พัฒนาได้ช้ามาก
- การบริหารแบบรวมภารกิจทำให้อาจารย์ต้องทำงานหนักมาก ควรมีบุคลากรสายสนับสนุนช่วยงานในสาขาวิชา
- สิ่งสนับสนุนการเรียนรู้ ต้องการครุภัณฑ์ ห้องปฏิบัติการเฉพาะทางและต้องการให้มีการตรวจสอบห้องเรียน ห้องปฏิบัติการ ให้พร้อมใช้งานอย่างสม่ำเสมอ ในกรณีที่ไม่สามารถใช้งานได้ ควรแจ้งให้ผู้สอนทราบ
- แผนการรับนักศึกษาของหลักสูตร ตามที่กำหนดไว้ใน มคอ.2 กับแผนรับนักศึกษาของฝ่ายแผนไม่ตรงกัน ควรเป็นแผนเดียวกัน
- ระบบงานทะเบียน (1) วิชาที่มีวิชาที่ต้องเรียนก่อน ฝ่ายทะเบียนไม่สามารถ lock ได้ (2) นักศึกษาลงทะเบียนเรียน 2 รายวิชาในเวลาเดียวกัน ไม่ควรทำได้ แต่ปัจจุบันทำได้

#### 2) อาจารย์

- คุณภาพนักศึกษาที่เข้าศึกษาที่คณะอยู่ในระดับปานกลาง ควรพัฒนาคุณภาพอาจารย์ตามศักยภาพนักศึกษา
- พัฒนาผลงานทางวิชาการหรืองานวิจัยให้เหมาะสมกับคณะศิลปศาสตร์และวิทยาการจัดการ และจัดสรรทุนเพิ่มขึ้น
- ควรพัฒนาปรับปรุงโครงสร้างพื้นฐานของอาคารเรียน ห้องน้ำ แสงสว่างให้พร้อมใช้งาน
- ควรปรับปรุงระบบการบริหารจัดการเอกสารระหว่างคณะและวิทยาเขตให้รวดเร็วยิ่งขึ้น
- ควรเพิ่มจำนวนห้องเรียน Active Learning และคอมพิวเตอร์
- ระบบการบริหารรวมศูนย์ มีข้อดีในการบริการจัดการ แต่ควรเพิ่มห้องปฏิบัติการเฉพาะทาง
- จำนวนมีไม่เพียงพอ โดยเฉพาะสาขาวิชาทางภาษา เศรษฐศาสตร์และบริหารธุรกิจ
- ควรเพิ่มอัตรากำลังสายสนับสนุน
- ไม่มีความมั่นใจในการตรวจ มคอ.3 บางรายวิชา

#### 3) บุคลากรสายสนับสนุน

- ควรมีระบบสารสนเทศเพื่อสนับสนุนการทำงานให้ประหยัดเวลามากขึ้น และใช้เป็นระบบสารสนเทศเพื่อการบริหารได้ด้วย



## 8.2 นักศึกษาและศิษย์เก่า

### จุดเด่น

#### 1) นักศึกษา

- ความใกล้ชิดกันระหว่างคณาจารย์กับนักศึกษา
- ความใกล้ชิดกันระหว่างรุ่นพี่รุ่นน้อง

#### 2) ศิษย์เก่า

- มหาวิทยาลัยมีขนาดเล็ก ทำให้อาจารย์กับศิษย์ใกล้ชิดกัน รุ่นพี่รุ่นน้องสนิทสนมกัน ทำกิจกรรมได้มากขึ้น

### จุดควรพัฒนา/ข้อเสนอแนะ

#### 1) นักศึกษา

- ปรับปรุงโครงสร้างพื้นฐาน ความพร้อมใช้งาน เครื่องมืออุปกรณ์
- ปรับปรุงสภาพห้องให้เรียนให้มีความน่าสนใจมากขึ้น
- การสื่อสารข้อมูลจากส่วนกลางจากวิทยาเขตหาดใหญ่ ซึ่งเมื่อมาถึง วิทยาเขตสุราษฎร์ธานี นักศึกษาเตรียมตัวไม่ทันเสียโอกาสการเข้าร่วม

#### 2) ศิษย์เก่า

- ให้จัดการเรียนการโปรแกรมพื้นฐานทางคอมพิวเตอร์ให้มากกว่านี้ เพราะเป็นความรู้ที่สำคัญในการไปพัฒนาการทำงาน เช่น โปรแกรมของไมโครซอฟท์ (Microsoft Office) แข็งแกร่งมากขึ้น ปัจจุบันสอนเฉพาะระดับพื้นฐาน
- การสื่อสารระหว่างวิทยาเขต โดยเฉพาะระหว่างวิทยาเขตหาดใหญ่กับวิทยาเขตสุราษฎร์ธานี มีความล่าช้า ทำให้นักศึกษาเสียโอกาส เช่น ทุนการศึกษา โครงการแลกเปลี่ยนวัฒนธรรมกับญี่ปุ่น ทำให้การเตรียมตัวไม่ทัน โอกาสในการแข่งขันลดลง

## 8.3 ผู้ใช้บัณฑิตและผู้รับบริการ

### จุดเด่น

#### 1) ผู้ใช้บัณฑิต

- บัณฑิตมีทักษะการประสานงานและการจัดการที่ดีมาก
- บัณฑิตสามารถปรับรูปแบบการทำงานให้สอดคล้องกับความต้องการของลูกค้าได้อย่างรวดเร็ว
- บัณฑิตมีสมรรถนะการทำงานในตำแหน่งที่สูงเทียบเท่ากับบัณฑิตจากมหาวิทยาลัยชั้นนำอื่นๆ

#### 2) ผู้รับบริการ

- มีโครงการมาจัดดำเนินการที่ อบต.มะขามเตี้ย โดยคณะศิลปศาสตร์และวิทยาการจัดการ รวม 12 โครงการ
- โครงการพัฒนาศักยภาพขององค์กรท้องถิ่น ผู้นำคณะบริหารท้องถิ่น ได้พาไปศึกษาดูงานที่ อบต.อ่าวนาง จ.กระบี่
- การท่องเที่ยวตามศักยภาพของ อบต.มะขามเตี้ย ลงพื้นที่เพื่อพัฒนาเป็นแหล่งท่องเที่ยวต่อไป

- เสริมอาชีพเลี้ยงแพะ การให้ความรู้เรื่องการเลี้ยงแพะ
- โครงการบริหารจัดการขยะ ซึ่งเป็นปัญหาของทุกท้องถิ่น อบต.จัดเก็บให้ เก็บเงินเดือนละ 40 บาท
- โครงการร้านโชห่วย ช่วยพัฒนาส่งเสริมให้ตั้งลูกค้า ให้สามารถสู้ร้านค้าปลีกได้
- โครงการพัฒนาเทคโนโลยีสารสนเทศ (IT) อบต.มะขามเตี้ย จัดทำระบบฐานข้อมูลบุคลากร เช่น ระบบการลาของเจ้าหน้าที่
- โครงการอาหารเพื่อสุขภาพ โดยวิทยาลัยชุมชนเป็นผู้ประสานโครงการโครงการต่างๆ ดำเนินการไปได้ด้วยดี เพราะ ม.อ.เป็นสถาบันการศึกษาชั้นนำในพื้นที่ อบต. ทำงานสะดวกดีมาก และต้องการให้มีการต่อยอดโครงการต่างๆ ให้บรรลุต่อไปอีก

## 9. จุดแข็ง/แนวทางเสริมจุดแข็ง จุดที่ควรพัฒนา/ข้อเสนอแนะ

### 9.1 จุดแข็ง/แนวทางเสริมจุดแข็ง

1) การส่งเสริมพัฒนานักศึกษา มีการดำเนินโครงการที่สอดคล้องกับระดับชั้นปีทั้ง 4 ชั้นปี และกิจกรรมของสาขาวิชาสามารถนำไปใช้ในการประกอบวิชาชีพได้จริง เช่น การสอบ Single license และโครงการ Click 2 win/TFEX

2) ทุกกิจกรรมยึดพระราชปณิธานของพระราชบิดา ที่ว่า “ถ้อยประโยชน์กิจเพื่อนมนุษย์เป็นกิจที่หนึ่ง” จึงได้ปลูกฝัง ส่งเสริมทางด้านคุณธรรม จริยธรรม และจิตอาสา อย่างเป็นระบบ ส่งผลต่อการพัฒนาอัตลักษณ์บัณฑิตอย่างเป็นรูปธรรม

3) มีคณาบดีเป็นต้นแบบด้านการวิจัยและการเผยแพร่ผลงานวิจัยระดับนานาชาติ มีส่วนกระตุ้นและสร้างแรงบันดาลใจให้คณาจารย์ในคณะทำผลงานวิจัยเพิ่มขึ้น

4) การทำโครงการบริการวิชาการทำได้ครอบคลุมหลายมิติ ทั้งเชิงการท่องเที่ยว การอนุรักษ์พัฒนาสิ่งแวดล้อม ส่งผลให้ชุมชนเกิดความเข้มแข็ง

5) คณาบดีปฏิบัติเฉพาะภารกิจด้านวิชาการ (Academic dean) ทำให้มีเวลาพัฒนางานด้านวิชาการอย่างเต็มที่

### 9.2 จุดที่ควรพัฒนา/ข้อเสนอแนะ

1) ส่งเสริมและสนับสนุนให้อาจารย์พัฒนาตนเอง กำหนดเพิ่มวุฒิระดับปริญญาเอก ทำผลงานทางวิชาการ และตำแหน่งทางวิชาการเพิ่มขึ้น

2) วิเคราะห์อัตรากำลังสายวิชาการให้เพียงพอกับจำนวนนักศึกษา เนื่องจากจำนวนนักศึกษาเต็มเวลาเทียบเท่ากับจำนวนอาจารย์ประจำ สูงกว่าเกณฑ์มาตรฐานมาก (1: 88.28)

3) คณะจึงควรมาตรการกระตุ้นและสนับสนุนให้คณาจารย์ขอทุนวิจัยเพิ่มขึ้น

4) เพิ่มโครงการบริการวิชาการ ประเภทที่หารายได้ให้มากขึ้น

5) จัดทำแผนทำนุบำรุงศิลปวัฒนธรรมของคณะ ให้เชื่อมโยงแผนทำนุบำรุงศิลปวัฒนธรรมของคณะกับแผนของวิทยาเขต และถ่ายทอดแผนสู่สาขาวิชาและหลักสูตร

6) มีการวิเคราะห์ปัจจัยความเสี่ยงจากภายนอก ระบุปัจจัย โอกาส และผลกระทบจากความเสี่ยง จัดทำแผนบริหารความเสี่ยง และประเมินการควบคุมความเสี่ยงให้ลดลง

7) ควรมีแผนการจัดการความรู้ ครอบคลุมอย่างน้อย 2 ภารกิจ คือ ด้านการผลิตบัณฑิต และการวิจัย และต้องมีผู้รับผิดชอบในแต่ละโครงการอย่างชัดเจน เพื่อทำหน้าที่ในการจัดกิจกรรมแลกเปลี่ยนเรียนรู้ ถอดบทเรียนและบันทึกที่นำไปสู่การเป็นแนวปฏิบัติที่ดี เผยแพร่และนำไปปฏิบัติ

## 10. ตารางแสดงผลการ Commit KPIs

คณะ/ภาควิชา	จำนวน KPIs ที่ Commit	จำนวน KPIs ที่ผ่าน	คิดเป็น ร้อยละ	คะแนนผลการ ประเมิน (คะแนนเต็ม 5)
1. คณะศิลปศาสตร์และวิทยาการจัดการ	23	21	91.31	3.42
2. สาขาวิชาภาษาต่างประเทศ	12	7	58.34	3.02
2.1 หลักสูตร ศศ.บ.สาขาวิชาภาษา การสื่อสารและธุรกิจ	14	13	92.86	3.21
3. สาขาวิชาการจัดการ	14	13	92.86	3.02
3.1 หลักสูตร บธ.บ.สาขาวิชาพัฒนา ธุรกิจ	14	10	71.43	3.51
3.2 หลักสูตร บธ.บ.สาขาวิชาธุรกิจ เทคโนโลยีสารสนเทศ	14	10	71.43	3.23
3.3 หลักสูตรบริหารธุรกิจมหาบัณฑิต	12	12	100	3.34
4. สาขาวิชาเศรษฐศาสตร์	12	7	58.34	3.06
4.1 หลักสูตร ศ.บ.สาขาวิชา เศรษฐศาสตร์ธุรกิจ	14	9	64.29	3.48
5. สาขาวิชารัฐประศาสนศาสตร์	12	8	66.67	2.77
5.1 หลักสูตร รป.บ.สาขาวิชาการ จัดการรัฐกิจและวิสาหกิจ	12	7	58.34	2.77
6. สาขาวิชาการจัดการท่องเที่ยวและ นันทนาการ	12	9	75.00	2.80
6.1 หลักสูตร บธ.บ.สาขาวิชาการ จัดการธุรกิจการท่องเที่ยว	12	10	83.34	3.26

11. แบบฟอร์มคำนวณคะแนนผลการประเมินคุณภาพ

องค์ประกอบและตัวบ่งชี้	เชิงปริมาณ					เชิงคุณภาพ							คิด คะแนน เทียบ เกณฑ์	ผลการ ประเมิน		
	รายละเอียดตัวตั้ง	ข้อมูล พื้นฐาน	ข้อมูล ถ่วง น้ำหนัก	ผลการ ดำเนินงาน	คะแนน	ระบุหมายเลข 1 ในข้อที่มีการดำเนินงาน									จำนวน ข้อที่ได้	คะแนน (ระดับ)
	รายละเอียดตัวหาร					1	2	3	4	5	6	7				
<b>องค์ประกอบที่ 1 การผลิตบัณฑิต</b>													<b>2.32</b>			
1.1 ผลการบริหารจัดการ หลักสูตรโดยรวม	ผลรวมของค่าคะแนน ประเมินหลักสูตร	22.80		3.26	3.26										3.26	ต้อง ปรับปรุง
	หลักสูตรทั้งหมด	7														
1.2 อาจารย์ประจำที่มี คุณวุฒิปริญญาเอก (5คะแนน = ร้อยละ80 ขึ้น ไป )	อาจารย์ประจำที่มี คุณวุฒิปริญญาเอก	18		33.33	2.08										2.08	
	อาจารย์ประจำคณะ ทั้งหมด	54														
1.3 อาจารย์ประจำที่ดำรง ตำแหน่งทางวิชาการ (5คะแนน = ร้อยละ80 ขึ้น ไป)	อาจารย์ประจำที่ดำรง ตำแหน่งทางวิชาการ	5		9.26	0.58										2.08	
	- ผศ.	5														
	- รศ.	0														
	- ศ.	0														
	อาจารย์ประจำคณะ ทั้งหมด	54														
1.4 จำนวนนักศึกษาเต็มเวลา เทียบเท่าต่อจำนวนอาจารย์ ประจำ (5คะแนน = ค่าร้อยละ ไม่เกินร้อยละ10)				93.51	0.00										0.00	
	จำนวนนักศึกษาเต็มเวลา เทียบเท่าต่อปี	2,612.33														
	อาจารย์ประจำคณะ ทั้งหมด	54														
	สัดส่วนจำนวนนักศึกษา เต็มเวลาตามเกณฑ์ มาตรฐาน	25														

องค์ประกอบและตัวบ่งชี้	เชิงปริมาณ					เชิงคุณภาพ							คิด คะแนน เทียบ เกณฑ์	ผลการ ประเมิน		
	รายละเอียดตัวตั้ง	ข้อมูล พื้นฐาน	ข้อมูล ถ่วง น้ำหนัก	ผลการ ดำเนินงาน	คะแนน	ระบุหมายเลข 1 ในข้อที่มีการดำเนินงาน									จำนวน ข้อที่ได้	คะแนน (ระดับ)
	รายละเอียดตัวหาร					1	2	3	4	5	6	7				
1.5 การบริการนักศึกษา ระดับปริญญาตรี																
1.6 กิจกรรมนักศึกษา ระดับปริญญาตรี																
<b>องค์ประกอบที่ 2 การวิจัย</b>																3.53
2.1 ระบบและกลไกการ บริหารและพัฒนางานวิจัย หรืองานสร้างสรรค์																
2.2 เงินสนับสนุนงานวิจัย และงานสร้างสรรค์																
- กลุ่มสาขาวิชาวิทยาศาสตร์ และเทคโนโลยี (5คะแนน = 220,000 บาท ขึ้นไป)																
จำนวนเงินวิจัย																
จำนวนอาจารย์ประจำ																
จำนวนนักวิจัย																
- กลุ่มสาขาวิชาวิทยาศาสตร์ สุขภาพ (5คะแนน = 180,000 บาท ขึ้นไป)																
จำนวนเงินวิจัย																
จำนวนอาจารย์ประจำ																
จำนวนนักวิจัย																

องค์ประกอบและตัวบ่งชี้	เชิงปริมาณ					เชิงคุณภาพ							คิด คะแนน เทียบ เกณฑ์	ผลการ ประเมิน		
	รายละเอียดตัวตั้ง	ข้อมูล พื้นฐาน	ข้อมูล ถ่วง น้ำหนัก	ผลการ ดำเนินงาน	คะแนน	ระบุหมายเลข 1 ในข้อที่มีการดำเนินงาน									จำนวน ข้อที่ได้	คะแนน (ระดับ)
						1	2	3	4	5	6	7				
- กลุ่มสาขาวิชา มนุษยศาสตร์และสังคม ศาสตร์ (5คะแนน = 100,000 บาทขึ้นไป)				31,123.17	1.56										1.56	
	จำนวนเงินวิจัย	1,431,666.00														
	จำนวนอาจารย์ประจำ	46														
	จำนวนนักวิจัย															
2.3 ผลงานวิชาการของ อาจารย์ประจำและนักวิจัย					4.03										4.03	
- กลุ่มสาขาวิชาวิทยาศาสตร์ และเทคโนโลยี (5คะแนน = ร้อยละ 60 ขึ้นไป)	ถ่วงน้ำหนักผลงานฯ		0	0.00	0.00										0.00	
	ค่าน้ำหนัก 0.20		0													
	ค่าน้ำหนัก 0.40		0													
	ค่าน้ำหนัก 0.60		0													
	ค่าน้ำหนัก 0.80		0													
	ค่าน้ำหนัก 1.00		0													
	จำนวนอาจารย์ประจำ															
	จำนวนนักวิจัย															
- กลุ่มสาขาวิชาวิทยาศาสตร์ สุขภาพ (5คะแนน = ร้อยละ 60 ขึ้นไป)	ถ่วงน้ำหนักผลงานฯ		0	0.00	0.00										0.00	
	ค่าน้ำหนัก 0.20		0													
	ค่าน้ำหนัก 0.40		0													

องค์ประกอบและตัวบ่งชี้	เชิงปริมาณ					เชิงคุณภาพ								คิด คะแนน เทียบ เกณฑ์	ผลการ ประเมิน	
	รายละเอียดตัวตั้ง	ข้อมูล พื้นฐาน	ข้อมูล ถ่วง น้ำหนัก	ผลการ ดำเนินงาน	คะแนน	ระบุหมายเลข 1 ในข้อที่มีการดำเนินงาน							จำนวน ข้อที่ได้			คะแนน (ระดับ)
						1	2	3	4	5	6	7				
	ค่าน้ำหนัก 0.60		0													
	ค่าน้ำหนัก 0.80		0													
	ค่าน้ำหนัก 1.00		0													
	จำนวนอาจารย์ประจำ															
	จำนวนนักวิจัย															
- กลุ่มสาขาวิชา มนุษยศาสตร์และ สังคมศาสตร์ (5คะแนน = ร้อยละ 40 ขึ้นไป)	ถ่วงน้ำหนักผลงานฯ		17.4	32.22	4.03										4.03	
	ค่าน้ำหนัก 0.20	1	0.2													
	ค่าน้ำหนัก 0.40	9	3.6													
	ค่าน้ำหนัก 0.60	4	2.4													
	ค่าน้ำหนัก 0.80	4	3.2													
	ค่าน้ำหนัก 1.00	8	8													
	จำนวนอาจารย์ประจำ	54														
	จำนวนนักวิจัย	0														
<b>องค์ประกอบที่ 3 การบริการวิชาการ</b>																<b>3.00</b>
3.1 การบริการวิชาการแก่ สังคม						1	1	1	0	0	1		4	3.00	3.00	พอใช้



องค์ประกอบและตัวบ่งชี้	เชิงปริมาณ					เชิงคุณภาพ								คิด คะแนน เทียบ เกณฑ์	ผลการ ประเมิน	
	รายละเอียดตัวตั้ง	ข้อมูล พื้นฐาน	ข้อมูล ถ่วง น้ำหนัก	ผลการ ดำเนินงาน	คะแนน	ระบุมายเลข 1 ในข้อที่มีการดำเนินงาน							จำนวน ข้อที่ได้			คะแนน (ระดับ)
						1	2	3	4	5	6	7				
<b>องค์ประกอบที่ 4 การทำนุบำรุงศิลปะและวัฒนธรรม</b>																<b>3.00</b>
4.1 ระบบและกลไกการทำนุบำรุงศิลปะและวัฒนธรรม						1	0	1	1	0	1	0	4	3.00	3.00	พอใช้
<b>องค์ประกอบที่ 5 การบริหารจัดการ</b>																<b>3.50</b>
5.1 การบริหารของคณะเพื่อการกำกับติดตามผลลัพธ์ตามพันธกิจ กลุ่มสถาบันและเอกลักษณ์ของคณะ						1	0	0	1	0	1	0	4	3.00	3.00	พอใช้
5.2 ระบบกำกับประกันคุณภาพหลักสูตร						1	1	1	1	0	1		5	4.00	4.00	
<b>ค่าเฉลี่ย 5 องค์ประกอบสำหรับการประเมินคุณภาพภายใน</b>																<b>2.88</b> พอใช้
<b>องค์ประกอบที่ 6 องค์ประกอบตามอัตลักษณ์</b>																<b>4.45</b>
6.1 ผลการบริหารสถาบันให้เกิดอัตลักษณ์ (นักศึกษามีคุณธรรม จริยธรรม)						1	1	1	1	0			4	4	4.00	ดี
6.2 ผลการพัฒนาบัณฑิตตามอัตลักษณ์ (ความพึงพอใจผู้ใช้บัณฑิตด้านคุณธรรม จริยธรรม)		4.26		4.26	4.26										4.26	

องค์ประกอบและตัวบ่งชี้	เชิงปริมาณ					เชิงคุณภาพ							คิด คะแนน เทียบ เกณฑ์	ผลการ ประเมิน		
	รายละเอียดตัวตั้ง	ข้อมูล พื้นฐาน	ข้อมูล ถ่วง น้ำหนัก	ผลการ ดำเนินงาน	คะแนน	ระบุหมายเลข 1 ในข้อที่มีการดำเนินงาน									จำนวน ข้อที่ได้	คะแนน (ระดับ)
						1	2	3	4	5	6	7				
6.3 ผลการพัฒนาตามจุดเน้น และจุดเด่นที่ส่งผลสะท้อน เป็นเอกลักษณ์ของสถาบัน (มหาวิทยาลัยวิจัย)						1	1	1	1	0			4	4.00	4.00	
6.4 ผลการชี้แนะ ป้องกัน หรือ แก้ปัญหาของสังคมใน ประเด็นที่ 1 ภายในสถาบัน (มหาวิทยาลัยเสริมสร้าง สุขภาพ)						1	1	1	1	1			5	5.00	5.00	
6.5 ผลการชี้แนะ ป้องกัน หรือ แก้ปัญหาของสังคมใน ประเด็นที่ 2 ภายนอก สถาบัน(การจัดการทรัพยากร ที่ยั่งยืน)						1	1	1	1	1			5	5.00	5.00	
<b>ค่าเฉลี่ย 6 องค์ประกอบ</b>																<b>3.32 พอใช้</b>
<b>องค์ประกอบที่ 7 องค์ประกอบสำนักงาน ก.พ.ร.</b>																<b>3.00</b>
7.1 ร้อยละของนักศึกษาที่ สอบผ่านเกณฑ์การทดสอบ ความรู้ความสามารถด้าน ภาษาต่างประเทศ (ภาษาอังกฤษ) (5คะแนน = ร้อยละ 100)	นศ.สอบผ่าน	1,084		75.23	3.00										3.00	พอใช้
	นศ.เข้าสอบ	1,441														

องค์ประกอบและตัวบ่งชี้	เชิงปริมาณ					เชิงคุณภาพ								คิด คะแนน เทียบ เกณฑ์	ผลการ ประเมิน		
	รายละเอียดตัวตั้ง รายละเอียดตัวหาร	ข้อมูล พื้นฐาน	ข้อมูล ถ่วง น้ำหนัก	ผลการ ดำเนินงาน	คะแนน	ระบุหมายเลข 1 ในข้อที่มีการดำเนินงาน							จำนวน ข้อที่ได้			คะแนน (ระดับ)	
						1	2	3	4	5	6	7					
องค์ประกอบที่ 8 ตัวบ่งชี้ตามแผนพัฒนามหาวิทยาลัย														4.00			
8.1 จำนวนนักศึกษา ม.อ.ไป ต่างประเทศหรือเข้าร่วม กิจกรรมกับนักศึกษาต่างชาติ ที่จัดในประเทศไทย (มี โครงการรองรับ หรือมี โครงการร่วม)	นักศึกษา ม.อ.ไป ต่างประเทศหรือเข้า ร่วมกิจกรรม	289		15.19	9.50											5.00	ดี
	นักศึกษาทั้งหมด	1,902															
8.2 ระดับความสำเร็จในการ รับนักศึกษาได้ตามเป้าหมาย	นักศึกษาที่มีรายงาน ตัว	768		104.49	5.80											5.00	
	นักศึกษาที่กำหนดไว้ใน แผน	735															
8.3 สัดส่วนจำนวนนักศึกษา ต่างชาติระดับบัณฑิตศึกษา	จำนวนนักศึกษา ชาวต่างชาติระดับ บัณฑิตศึกษา			0.00	0.00											0.00	
	จำนวนนักศึกษาระดับ บัณฑิตศึกษาทั้งหมด																
8.4 สัดส่วนจำนวนหลักสูตร นานาชาติ					0.00											0.00	
สำหรับคณะที่เปิดสอนเฉพาะ ระดับปริญญาตรี	หลักสูตรนานาชาติ ระดับป.ตรี			0.00	0.00											0.00	
	หลักสูตรระดับป.ตรี ทั้งหมด																

องค์ประกอบและตัวบ่งชี้	เชิงปริมาณ					เชิงคุณภาพ								คิด คะแนน เทียบ เกณฑ์	ผลการ ประเมิน	
	รายละเอียดตัวตั้ง	ข้อมูล พื้นฐาน	ข้อมูล ถ่วง น้ำหนัก	ผลการ ดำเนินงาน	คะแนน	ระบุหมายเลข 1 ในข้อที่มีการดำเนินงาน							จำนวน ข้อที่ได้			คะแนน (ระดับ)
						1	2	3	4	5	6	7				
สำหรับคณะที่เปิดสอนระดับ บัณฑิตศึกษา	หลักสูตรนานาชาติ ระดับบัณฑิตศึกษา			0.00	0.00										0.00	
	หลักสูตรระดับ บัณฑิตศึกษาทั้งหมด															
8.5 จำนวนอาจารย์ชาว ต่างประเทศ	อาจารย์ชาว ต่างประเทศ	9		16.22	8.11										5.00	
	อาจารย์ทั้งหมด	55.50														
8.6 จำนวน Visiting Professor	Visiting Professor	1		1.00	1.00										1.00	
8.7 จำนวนโครงการวิจัย ร่วมกับต่างประเทศ	โครงการวิจัยที่ทำ ร่วมกับต่างประเทศ			0.00	0.00										0.00	
	อาจารย์และนักวิจัยที่ ปฏิบัติงานจริง															
ค่าเฉลี่ย 8 องค์ประกอบ สำหรับการประเมินคุณภาพ ภายใน															3.42	พอใช้

12. ลายมือชื่อของคณะกรรมการประเมินคุณภาพภายใน

1. ....

ประธาน

2. ....

กรรมการ

3. ....

กรรมการ

4. ....

กรรมการ

5. ....

เลขานุการ

6. ....

ผู้ช่วยเลขานุการ